

Artikel KM2002-12spijkerjack\_pdfpatroon  
 KM2002-13jack\_pdfpatroon  
 KM2002-14blousejasje\_pdfpatroon



# Belangrijk!

Voordat u verder gaat, eerst deze pagina goed lezen!

Voordat u begint met het printen van alle pagina's, print u eerst **ALLEEN DEZE PAGINA**.

Als u deze pagina heeft geprint, controleert u met behulp van een lineaal of het onderstaande vierkant exact 10 bij 10 cm is.

Zo niet, dan print u nogmaals alleen deze pagina, waarbij u controleert of u print op ware grootte (100%) en op het juiste papierformaat; A4 (210 x 297 mm).

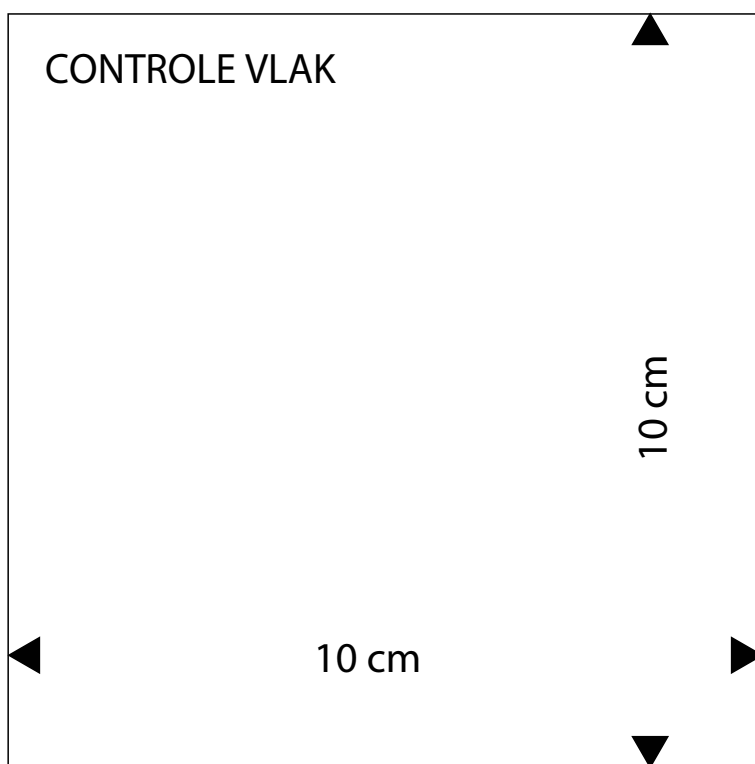
Pas nadat u deze pagina heeft geprint en het vierkant exact 10 bij 10 cm is, print u met **DEZELFDE INSTELLINGEN** (ware grootte op A4 papier) de resterende pagina's.

Op één van de pagina's in het patroon is voor een laatste controle ook nog eenzelfde vierkant geplaatst.

Voordat u begint met het knippen en plakken van het patroon, controleert u ook nog of dit vierkant de juiste afmetingen heeft.

Zijn beide vierkanten exact 10 bij 10 cm, dan is het patroon juist geprint en kunt u beginnen met het knippen en plakken van het patroon.

**Doet u voorgaande stappen niet, dan bestaat de kans dat het patroon qua maatvoering niet klopt.**



A10 ▾

Copyright © Newskoolmedia BV – KnipMode – Niets uit dit document of patroon mag geheel of gedeeltelijk worden veeelvoudigd, opgeslagen of openbaar worden gemaakt, op welke wijze dan ook, zonder schriftelijke toestemming van de uitgever.

9a



B10 ▶

## HOE TE BEGINNEN

### WELKE PATROONMAAT PAST BIJ JOU?

Let op: onze patronen zijn niet te vergelijken met confectiematen. Het is daarom heel belangrijk om eerst de maten goed te meten voordat je begint.

- Knoop als uitgangspunt een bandje om de taille en laat dit tijdens het meten zitten.
- Als je de maten genoteerd hebt, kun je vaststellen in welke kledingmaat je valt.
- Omcirkel in de maattabel de maten die het meest met de opgemeten maten overeenkomen. Meestal zullen de cirkeltjes in verschillende kolommen staan. Dat betekent dat voor verschillende kledingstukken andere maten gekozen moeten worden en dat soms de patronen iets aangepast moeten worden.
- Ga voor bovenstukken (bijvoorbeeld een jurk, blouse of jasje) uit van de bovenwijdte en voor een broek of rok van de heupwijdte. Vergelijk de gemeten lichaamsmaten altijd met de maattabel. Meet voor de volledigheid ook het patroon na. Let op: afhankelijk van het model is een toegift in het patroon verwerkt.
- Heb je een andere lichaamslengte dan aangegeven, dan kun je bij een klein verschil het patroon aanpassen door het korter of langer te maken.
- Heb je een andere cupmaat dan C? Pas het patroon dan aan. Kijk voor de uitleg in het handboek bij 'Patronen aanpassen'.

### JE MAAT NEMEN

Draag tijdens het meten alleen onderkleding en een goed passende bh. Zorg ervoor dat je het meetlint niet te strak aantrekt, het moet kunnen draaien/glijden.

VRAGEN?



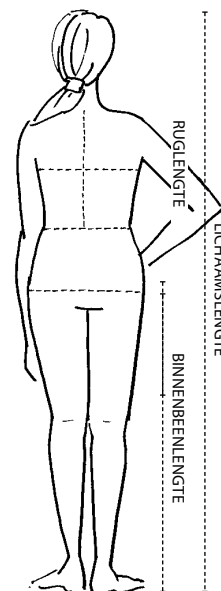
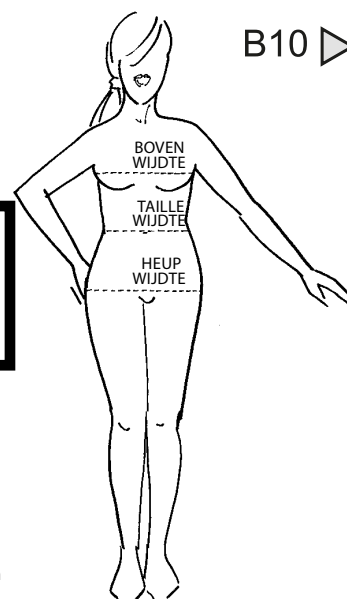
Heb je vragen over patronen uit het blad? Mail onze coupeuse: [coupeuse@newskoolmedia.nl](mailto:coupeuse@newskoolmedia.nl)

### HOE MEET JE DE MATEN?

- **Lichaamslengte** Meet van boven op je hoofd tot op de grond.
- **Bovenwijdte** Meet rond de borst op het meest uitstekende gedeelte. Controleer of het meetlint goed horizontaal ligt.
- **Taillewijdte** Meet rond het smalste deel van je taille, over je navel heen. Reken  $\pm 2$  cm extra als je niet van een strakke taille houdt.
- **Heupwijdte** Leg de centimeter over het zwaarste deel van je billen of heupen. Zorg ervoor dat het meetlint horizontaal ligt.
- **Ruglengte** Meet van het knobbeltje in de nek tot op het bandje in de taille.
- **Bovenarmwijdte** Leg het meetlint rondom het zwaarste deel van de arm.
- **Schoudermouwlengte** Meet vanaf de hals via je gebogen elleboog naar 1 cm onder het polsgewricht.
- **Zithoogte** Ga rechtop op een vlakke stoel zitten. Meet vanaf de hoogte van de zijkant van je taille in een rechte lijn naar de zitting van je stoel. Let op: laat het meetlint niet in een bocht om je heupen lopen. Tip: gebruik een liniaal i.p.v. een meetlint.

De volgende maten staan niet in de maattabel maar zijn wel belangrijk.

- **Binnenbeenlengte** Meet vanaf het kruis naar de grond.
- **Bovenbeenwijdte** Meet rondom over het zwaarste deel van het bovenbeen.
- **Achterlengte** Meet van het knobbeltje in de nek tot de zoom.
- **Roklengte** Meet van het bandje in de taille tot de zoom. De tailleband wordt niet meegerekend.



plak-/lijmvlak - niet afknippen

## PATROONMAAT

### VROUWEN LICHAAMSLENGTE 172 CM EN CUPMAAT C

Maat	34	36	38	40	42	44	46	48	50	52	54	56
	S	S	M	M	L	L	XL	XL	XXL	XXL	XXXL	
Bovenwijdte	83	87	91	95	99	103	107	113	119	125	131	137
Taillewijdte	67	70	73	77	81	85	89	95	101	107	113	119
Heupwijdte	92	95	98	102	106	110	114	120	126	132	138	144
Ruglengte	41,6	41,8	42	42,2	42,4	42,6	42,8	43	43	43	43	43
Bovenarmwijdte	28	29	30	31,5	33	34,5	36	38	40	42	44	46
Schouder-mouwlengte	70,5	71,5	72,5	73,5	74,5	75,5	76,5	77,5	78,5	79,5	80,5	81,5
Zithoogte	26	26,5	27	27,5	28	28,5	29	29,5	30	30,5	31	31,5

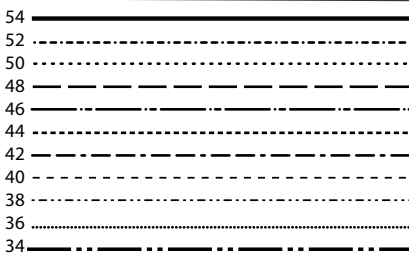
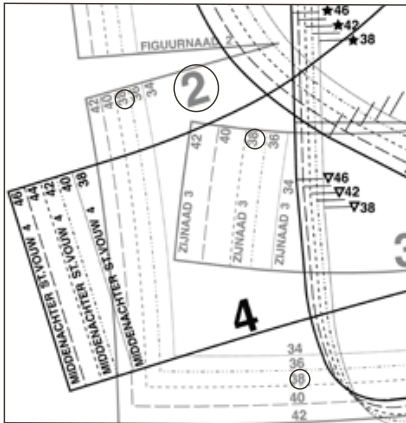
28

9b



## B10

### HET PATROON OVERNEMEN

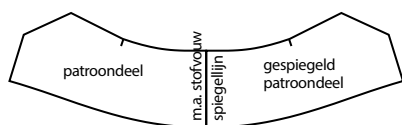


Bij elk model staat op welk patronenblad de patroondelen te vinden zijn. De lijnen van de patroondelen zijn in de kleuren zwart, rood, groen of blauw afgebeeld.

Elk model heeft zijn eigen kleur De nummers van de patroondelen staan in de patroondelen en het knipvoorbeeld. Elke maat heeft zijn eigen lijntype. De maten staan bij de lijnen in de patroondelen afgebeeld.

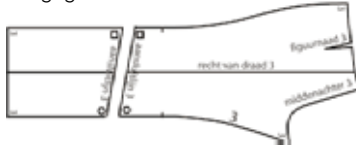
**Markeer de patroondelen die je nodig hebt met een viltstift** Als op het knipvoorbeeld tussen 2 tekens een rode lijn staat aangegeven, betekent dit dat de stof tussen de tekens moet worden gerimpeld. Leg doorzichtig patroonpapier op het patronenblad en trek de lijnen over. Neem alle tekens, binnenlijnen en teksten over. Sommige patroondelen, bijvoorbeeld belegdelen, staan in een patroondeel getekend en moeten apart overgenomen worden.

**Spiegelen** Soms moet er van een half patroondeel een heel patroondeel gemaakt worden. Leg het overgenomen patroon nog een keer op het papier en knip het patroondeel uit. Je hebt nu twee delen die je op de spiegellijn tegen elkaar plakt. Zo ontstaat een heel patroondeel.

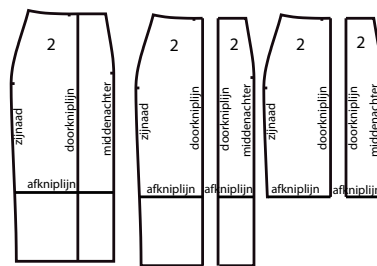


## KIJK VOOR BASISNAAITIPS OP KNIPMODE.NL/NAAITIPS

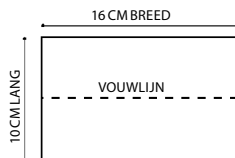
**Aansluitlijnen** Sommige patroondelen staan in twee of meer delen op het patronenblad. Plak deze delen na het overnemen volgens de aangegeven tekens aan elkaar.



**Doorknippen/afknippen** Sommige patroondelen moeten vóór het knippen uit de stof doorgeknipt worden. Bijvoorbeeld omdat er een deelnaad in komt. Of ze moeten vóór het knippen uit de stof afgeknipt worden. Bijvoorbeeld omdat je het kledingstuk in een kortere lengte kunt maken.



**Teken de volgende patroondelen zelf** Eenvoudige rechte delen, zoals een zakklep of tailleband, staan niet op het patronenblad. Deze patroondelen teken je zelf. De maten staan bij 'Teken de volgende patroondelen zelf' en zijn zonder naad beschreven. De vouwlijn van deze patroondelen is met een stippellijn aangegeven.



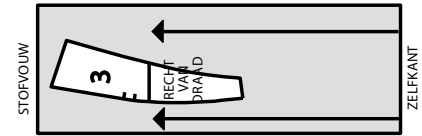
### HOVEEL STOF HEB JE NODIG?

Kijk daarvoor naar het schema dat is afgebeeld bij de werkbeschrijving.

- Bij onze knipvoorbeelden gaan wij altijd uit van een standaard stofbreedte van 1,40 m. Heb je een andere stofbreedte? Neem dan de betreffende stofbreedte - bijvoorbeeld door een andere stof neer te leggen en deze om te vouwen op deze breedte, of zet hem uit op je tafelblad, eventueel met afplaktape - en leg de patroondelen erop om te kijken hoeveel je nodig hebt.
- Gebruik je **grote dessins**, zoals ruiten en strepen, dan is er meer stof nodig: leg de patroondelen zo op de ruit, streep of het dessin, dat deze na het stikken mooi doorlopen.
- Een **panel** is een grote afbeelding.
- Let op:** katoen en linnen kunnen krimpen bij het wassen. Was, droog en strijk deze stoffen voordat je de delen gaat knippen.

### DE PATROONDELEN OP DE STOF LEGGEN

Leg de patroondelen in één richting, rekening houdend met de vleug of het dessin.



Patroondelen horen recht van draad uit de stof geknipt te worden. In het patroondeel staat de recht-van-draadlijn aangegeven. Zorg dat deze lijn evenwijdig loopt met de zelfkant van de stof.

**Let op:** sommige delen liggen meerdere keren op het knipvoorbeeld.

### HET KNIPPEN VAN DE STOF

**Stofvouw** De vouw die ontstaat als de stof wordt dubbelgevouwen.

**Zelfkant** Is de afgewerkte rand van de stof.

**Stof in de breedte dubbel** Vouw de stof dubbel waarbij de goede kant van de stof en de zelfkanten op elkaar liggen.

**Stof enkel** Leg de stof open met de goede kant naar boven. Let op dat je in dit geval linker- en rechterpatroondelen knipt.

**Twee stofvouden** Vouw de stof naar het midden dubbel, zodat de zelfkanten in het midden óf op de gewenste breedte tegen elkaar aan komen te liggen. Hierdoor ontstaan twee stofvouden.



**Let op:** Knipmode is niet aansprakelijk voor de gevolgen van foutjes in de stofberekening of de stofkeuze. Om je patroon mooi passend te maken en om problemen te voorkomen kun je eerst een proefmodel maken van een goedkope stof, voordat je het model uit een mooie stof gaat knippen.

### NADEN EN ZOMEN AANTEKENEN

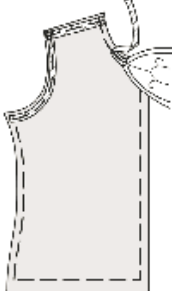
In de patroondelen zijn geen naden en zomen verwerkt.

- Knip daarom de volgende naadbreedtes aan:
  - 1 cm bij ronde naden en belegdraden, 1 cm aan de onderkant van de armsgaten, naar de schouderkop verlopend tot 3 cm, 2 cm bij mouwkoppen, 2 cm bij overige naden,
  - 3 à 6 cm bij zomen. Knip bij rechte delen rondom 1 cm naad aan.

C10

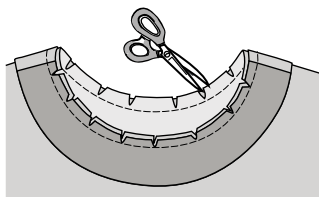


## NAADBAND



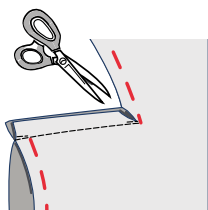
De naden van rekbare stoffen bij hals, schouder en armsgaten mogen niet rekken. Om daarvoor te zorgen kun je het beste Naadband gebruiken. Strijk het midden van het naadband aan de verkeerde kant over de patroonlijn van de aangeven naden.

## KNIPJES IN DE NAAD GEVEN



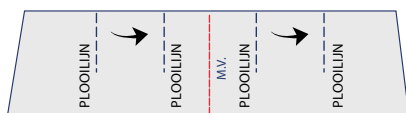
Knip de aangegeven naad tot 2 mm vóór het stiksel in.

## HOEKJE INKNIPPEN

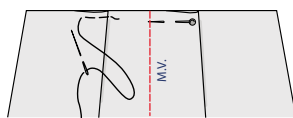


Knip de naad bij het hoekje schuin tot de patroonlijn/het stiksel in.

## INGEVOUWEN PLATTE PLOOI

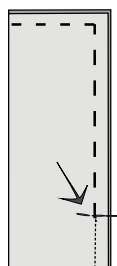


Geef met een rijgdraad de plooiën aan. Houd bij het invouwen van de plooiën de goede kant van de stof boven. Vouw de plooi in de richting van de pijl op de andere plooi. Speld de plooï vast.

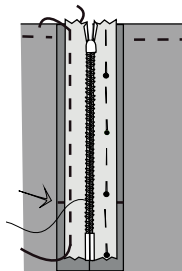


Rijg de plooiën op de rand van de panden vast. Vouw zo ook de andere plooiën op elkaar.

## BLINDE RITS



Stik de naad vanaf het splitteken voor de rits.

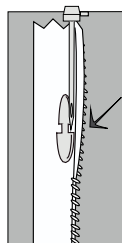


Doe de rits open. Leg één helft van de rits met de goede kant naar beneden op de goede kant van de stof. Leg de tandjes van de rits tegen de patroonlijn op de naad van het split.

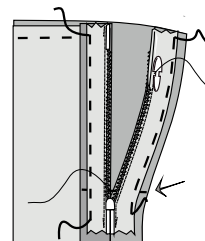
Rijg het lintje van de rits op de naad vast.

Doe de rits dicht om te bepalen dat de bovenkant van de andere heft van de rits, op de juiste hoogte, op de andere naad van het split gespeld kan worden.

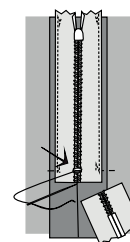
Leg de andere helft van de rits op dezelfde manier langs de andere naad van het split. Speld en rijg deze helft van de rits op de naad vast.



Doe de rits open en haal het trekkertje van de rits helemaal naar de binnenkant. Duw de tandjes van de rits naar buiten. Plaats het ritsvoetje vlak langs de naar buiten geduwde tandjes van de rits.



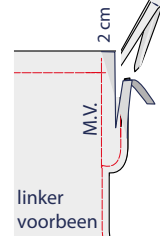
Stik de linkerhelft van de rits tot de onderkant van het split vast. Stik de rechterhelft van de rits vanaf de onderkant van het split.



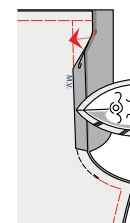
D10

Doe de rits dicht. Maak de rits op lengte door met een paar dwarssteken aan de onderkant van het split de tandjes van de rits vast te zetten. Knip eventueel aan de binnenkant het uitstekende uiteinde van de rits af. Stik de lintjes van de rits vlak langs de buitenrand smal op de kant op de naad vast.

## GULP



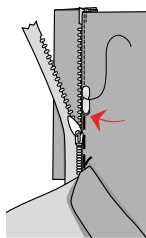
Knip het linkerbeleg van de gulp tot 2 cm vóór de middenvoorlijn van het linker-voorpand af, dit wordt later de onderslag.



Speld, rijg en stik de kruisnaad vanaf de gulp tot 3 cm vóór de binnenbeennaad. Vouw de naad van de linker-onderslag van de gulp 1 cm vóór de middenvoorlijn naar binnen en strijk hem plat.

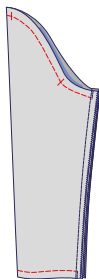


## MEER TECHNIEKEN OP KNIPMODE.NL/NAAITIPS

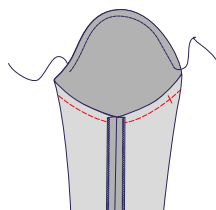


Speld de linkerhelft van de rits onder de linker-rand van de gulf. Vouw de onderslagreep van de gulf met de verkeerde kant op elkaar dubbel. Speld de onderslagreep van de gulf onder de rits. Gebruik een ritsvoetje. Stik de rand van de linker-onderslag van de gulf smal op de kant op de rits vast.

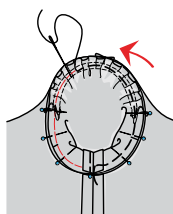
### MOUW



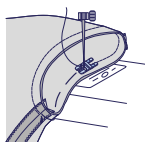
Vouw de mouw in de lengte dubbel met de goede kant van de stof op elkaar. Speld, rijg en stik de mouwnaden van boven naar beneden op elkaar. Keer de mouw.



Stik voor de rimpeldraad met een grote rijg-steek een draad langs de patroonlijn in de kop van de mouw.

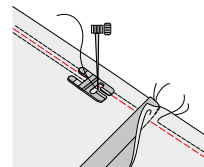


Werk tijdens het spelden en rijgen op de kant van de mouw. Speld de onderkant van de mouw en de panden, vanaf en tot de inzet-tekens, in het armsgat op elkaar. Trek de rimpeldraad aan tot de kop van de mouw in het armsgat past. Zet de rimpeldraad met spelden vast en verdeel de rimpels gelijkmatig. Speld het inzetteken in de kop van de mouw op de schoudernaad. Houd het werk rond in de hand. Speld de kop van de mouw verder in het armsgat. Rijg de mouw in het armsgat, zorg dat er geen plooijs in de kop van de mouw komen.

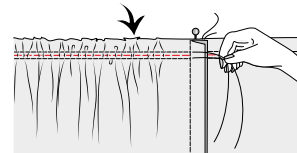


Stik op de kant van de mouw. Stik de mouw vanaf de onderkant in het armsgat. Knip de naadbreedtes op 1 cm af. Strijk de naden vanaf de inzettekens op de mouw glad. Gebruik eventueel een perskussen. Strijk daarna de naden onder de mouw.

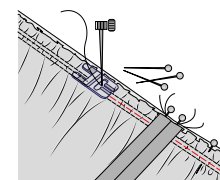
### RIMPELEN



Zet voor de rimpeldraad de bovenspanning van de naaimachine iets losser en de steekgrootte iets groter. Stik een rimpeldraad 3 mm boven de patroonlijn langs de aangegeven rand. Onderbreek hierbij het stiksel bij de verticale naden, zodat deze niet gerimpeld worden. Laat aan het begin en het einde een draad van  $\pm 10$  cm loshangen. Stik op dezelfde wijze een tweede rimpeldraad 3 mm onder de patroonlijn langs de aangegeven rand.



Zet een speld aan één uiteinde van beide rimpeldraden. Wikkel de draden in een achtvorm om de speld, zodat deze draden tijdelijk vast zitten. Houd de losse draden aan het andere uiteinde vast. Schuif de stof over de draden tot de gewenste lengte even lang zijn. Verdeel de rimpels gelijkmatig.



Steek de spelden dwars in de stof. Zet de gerimpelde rand en de gladde rand met spelden vast. Zet de bovenspanning en steekgrootte van de naaimachine weer in de normale stand. Stik tussen de rimpeldraden de delen op elkaar, haal tijdens het stikken de spelden uit de stof. Haal de rimpeldraden uit de stof en strijk de naad.

E10



plak-/lijmvlak - niet afknippen



## KNIPTIPS



1

Leg voor het stikken de delen met de goede kanten op elkaar.

2

Werk de naden met een lock- of zigzagsteek af.

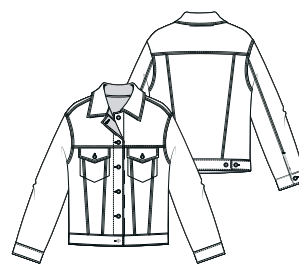
3

Strijk de naden na het stikken open en de figuurnaden plat.

4

Zet eventueel de letters die in het knipvoorbeeld staan op de patroondelen.

F10 ▶



## 12 SPIJKER JACK ●●●

Kijk altijd eerst naar de informatie op pag. 28 t/m 31 en de basis naaitips op [knipmode.nl/naaitips](http://knipmode.nl/naaitips)  
Van dit model is de achterlengte ± 57 cm.

### DIT HEB JE NODIG

S	M	L	XL	XXL	XXXL
Stof met lengtestreep van 1,40 m breed					
0,60 m	0,65 m	0,80 m	0,85 m	0,85 m	0,85 m
Uni stof van 1,40 m breed					
0,80 m	0,90 m	0,90 m	1,00 m	1,10 m	1,15 m

Fournituren: Vlieseline (G 410) • 14 knopen • doorstikgaren.

Knip de volgende patroondelen uit:

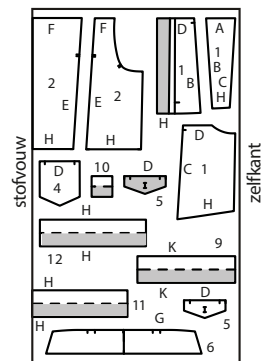
- |              |                        |
|--------------|------------------------|
| 1 voorpand   | 4 zak                  |
| 2 achterpand | 5 klep-boven en onder  |
| 3 mouw       | 6 kraag-boven en onder |

**Let op:** knip de delen 1 en 2 op de aangegeven lengtelijn af. Knip het patroondeel 1 op de aangegeven lijnen door, zodat de voorpas, het voorpand, het tussen-voorpand en het zij-voorpand 1 ontstaan. Knip het tussen-voorpand 1 op de aangegeven lijn af. Knip het patroondeel 2 op de aangegeven lijnen door, zodat de achterpas, het achterpand en het zij-achterpand 2 ontstaan. Knip het patroondeel 3 op de aangegeven lijn door, zodat de bovenmouw en de ondermouw 3 ontstaan. Maak van het patroondeel 6 een heel patroondeel.

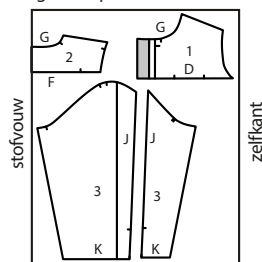
### TEKEN DE VOLGENDE PATROONDELEN ZELF

- 9 manchet (2x knippen): 9 cm lang en 24-26-28-30-32-33 cm breed.
- 10 heuplip (2x knippen): 7 cm lang en 7 cm breed.
- 11 heupband achterpand (1x knippen): 9 cm lang en 42,5-46,5-50,5-55,5-61,5-64,5 cm breed.
- 12 heupband voorpand (2x knippen): 9 cm lang en 25-27-29-31-34-36 cm breed.

uni 1/2 stofbr. 70 cm



lengtestreep 1/2 stofbr. 70 cm



**VOOR JE BEGINT**

- Leg de patroondelen volgens de knipvoorbeelden op de stof. Knip 2 cm naad aan de splitrand J van de ondermouw 3.
- Verstevig de grijze delen in het knipvoorbeeld; de kraag-onder 6.
- Stik de naden met een dubbel stiksel door, tenzij het anders wordt beschreven.

**ZO ZET JE HET MODEL IN ELKAAR****Voorpanden**

1. Vouw de naad A van het tussenvoorpand 2 naar de verkeerde kant en stik hem vast.
2. Stik de deelnaad B van het voorpand en het tussen-voorpand; laat de naad van het voorpand aan de bovenrand uitsteken. Stik de naad B op het voorpand door.
3. Stik de deelnaad C van het tussen-voorpand en het zij-voorpand; laat de naad van het zij-voorpand aan de bovenrand uitsteken. Stik de naad C op het zij-voorpand door.

**Zakken**

4. Leg de zak 4 onder het voorpand; houd hierbij de naden D gelijk en laat aan weerszijden evenveel onder het voorpand en het zij-voorpand komen. Stik het voorpand volgens de zakvorm met een enkel stiksel door, zodat de zak wordt vastgestikt.

**Klep-boven en onder**

5. Stik de buitenrand van de klep-boven en onder 5 op elkaar; laat de bovenrand D open. Keer de klep en rijg de bovenrand D op elkaar. Stik de buitenrand door.
6. Maak het knoopsgat in de klep.
7. Leg de klep-onder tussen de zakstiksels op het voorpand en rijg de naden D vast.

**Voorpas**

8. Stik de dwarsnaad D van het voorpand en de voorpas 1. Stik de naad D op de voorpas door.

**Achterpand**

9. Stik de deelnaad E van het achterpand 2 en het zij-achterpand 2. Stik de naad E op het achterpand door.
10. Stik de dwarsnaad F van het achterpand en de achterpas 2. Stik de naad F op de achterpas door.
11. Stik de schouderaden. Stik de schouderaden op de achterpas door. Stik de zijnaden.

**Voorrand voorpanden**

12. Vouw de naad van het beleg van het voorpand met voorpas naar binnen en rijg het vast. Vouw het beleg naar de goede kant. Stik de halsnaad G van het beleg en de voorpas tot het teken. Knip de halsnaad G bij het teken schuin tot het stiksel in.
13. Vouw het beleg naar binnen en zet de onderranden H op het voorpand vast. Stik de voorrand van het voorpand met voorpas smal op de kant en met een enkel stiksel op belegbreedte door.

**Kraag**

14. Stik de buitenrand van de kraag-boven en onder 6 tot en vanaf de halsnaad G op elkaar, laat de halsrand G open. Keer de kraag.
15. Vouw de halsnaad G van de kraag-boven 0,75 cm naar de verkeerde kant en rijg hem vast.
16. Stik de halsnaad G van de kraag-onder en de passen op elkaar. Knip de halsnaad G tot 2 mm vóór het stiksel in.
17. Rijg de kraag-boven op de halsnaad G van de passen. Stik de kraag op de goede kant in de halsnaad G door. Stik de buitenrand van de kraag door.

**Mouwen**

18. Stik de bovenmouwnaden J van de bovenmouw 3 en de ondermouw

9g



F10

G10

plak-/lijmvlak - niet afknippen



- 3 tot het splitteken. Vouw splitnaad J van de ondermouw 1 cm naar de verkeerde kant en stik de splitrand J door. Vouw splitnaad J van de bovenmouw naar de verkeerde kant en stik de splitrand J door. Stik de naad J op de bovenmouw door.
19. Stik de mouwnaden. Keer de mouw. Zet de mouw in het armsgat; houd hierbij de inzettekens op elkaar en werk de mouwkop iets in. Stik het armsgat op de passen en panden door.

#### Manchetten

20. Leg de goede kant van de manchet 9 op de verkeerde kant van de mouw. Stik de naden K van de verstevigde rand van de manchet en de mouw; laat de naad aan de uiteinden van de manchet uitsteken. Vouw de naad K aan de andere rand van de manchet naar de verkeerde kant. Vouw de manchet dubbel en stik de uiteinden op elkaar.
21. Keer de manchet. Stik de andere naad K smal op de kant op de naad K van de mouw en stik aansluitend de uiteinden en de onderrand smal op de kant door.

#### Heuplippen

22. Vouw de heuplip 10 dubbel. Stik de lange randen en één uiteinde op elkaar. Keer de heuplip en stik hem smal op de kant door.
23. Maak het knoopsgat bij het dichte uiteinde. Speld het open uiteinde van de heuplip aan de goede kant op de zijnaad van het niet verstevigde deel van de heupband achterpand 11.

#### Heupband

24. Stik de zijnaden van de heupband voorpand 12 en heupband achterpand.
25. Leg de goede kant van de heupband op de verkeerde kant van de panden. Stik de naden H van de verstevigde rand van de heupband en de panden; laat de naad aan de uiteinden van de heupband uitsteken. Vouw de naad H aan de andere rand van de heupband naar de verkeerde kant. Vouw de heupband dubbel en stik de uiteinden op elkaar.
26. Keer de heupband. Stik de andere naad H smal op de kant op de naad H van de panden en stik aansluitend de uiteinden en de onderrand door.

#### Afwerking

27. Maak de knoopsgaten. Zet de knopen aan.

## 13 JACK ●●●

Kijk altijd eerst naar de informatie op pag. 28 t/m 31 en de basis naaitips op [knipmode.nl/naaitips](http://knipmode.nl/naaitips)

Van dit model is de achterlengte ± 49 cm.

#### DIT HEB JE NODIG

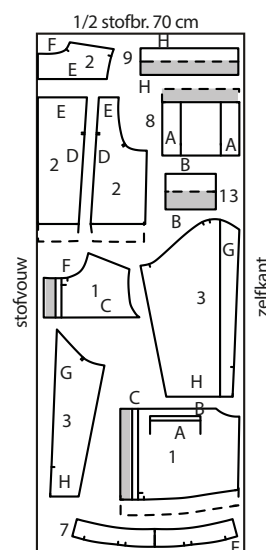
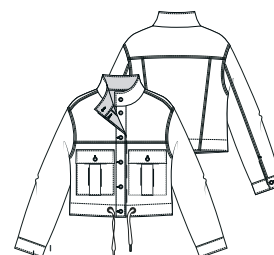
S	M	L	XL	XXL	XXXL
Stof van 1,40 m breed					
1,40 m	1,45 m	1,50 m	1,55 m	1,65 m	1,70 m

Fournituren: Vlieseline (G 410) • 10 knopen • 2 nestelogen met een doorsnede van 1 cm • 1,55-1,60-1,70-1,80-1,90-2,00 cm koord • doorstikgaren.

Knip de volgende patroondelen uit:

- |              |                              |
|--------------|------------------------------|
| 1 voorpand   | 7 halsboord-buiten en binnen |
| 2 achterpand | 8 zak                        |
| 3 mouw       |                              |

**Let op:** knip de delen 1 en 2 op de aangegeven lengtelijn af. Knip het patroondeel 1 op de aangegeven lijn door, zodat de voorpas 1 ontstaat. Knip het patroondeel 2 op de aangegeven lijnen door, zodat de achterpas, het achterpand en het zij-achterpand 2 ontstaan. Knip het patroondeel 3 op de aangegeven lijn door, zodat de bovenmouw en de ondermouw 3 ontstaan. Maak van het patroondeel 7 een heel patroondeel.



9h





## TEKEN DE VOLGENDE PATROONDELEN ZELF

9a

- 9 manchet (2x knippen): 9 cm lang en 24-26-28-30-32-33 cm breed.  
13 zakklep (2x knippen): 12 cm lang en maat S en M : 15 cm, L en XL : 16 cm, XXL en XXXL : 17 cm breed.

### VOOR JE BEGINT

- Leg de patroondelen volgens het knipvoorbeeld op de stof. Knip 5,5 cm beleg aan de onderrand van de panden 1 en 2. Knip 2,5 cm beleg aan de bovenrand van de zak 8. Knip 2 cm naad aan de splitrand G van de ondermouw 3.
- Verstevig de grijze delen in het knipvoorbeeld; de halsboord-binnen 7, de plaats voor de nesteloog in het voorpand 1.
- Stik de naden met een dubbel stiksel door, tenzij het anders wordt beschreven.

### ZO ZET JE HET MODEL IN ELKAAR

#### Zakken

1. Geef met een rijgdraad de plooi-lijnen van de zak 8 aan. Vouw de plooi-lijnen met de verkeerde kant op elkaar. Stik de plooi-lijnen op elkaar.
2. Vouw het midden van de plooi op de gestikte naad. Vouw de plooi dieptes naar links en rechts. Rijg de plooi op de bovenrand en de onderrand A van de zak vast.
3. Vouw het aangeknippte beleg van de zak op de vouwlijn naar de verkeerde kant en stik het op belegbreedte vast.
4. Vouw de overige naden A van de zak naar de verkeerde kant. Stik de zak smal op de kant volgens de zaklijn A op het voorpand 1.



#### Zakklep

5. Vouw de zakklep 13 dubbel en stik de zijranden op elkaar. Keer de zakklep en rijg de bovenrand B op elkaar. Stik de buitenrand van de zakklep met een enkel stiksel door.
6. Maak het knoopsgat in de zakklep.
7. Leg de bovenrand B van de zakklep op de kleplijn B op het voorpand. Zorg dat de zakklep naar boven wijst. Stik de zakklep op de kleplijn B vast; de zakklep wijst naar boven. Vouw de zakklep naar beneden en stik de aanzetrand B met een enkel stiksel door.

#### Voorpas

8. Stik de dwarsnaad C van het voorpand en de voorpas 1. Stik de naad C op de voorpas door.

#### Achterpand

9. Stik de deelnaad D van het achterpand 2 en het zij-achterpand 2. Stik de naad D op het achterpand door.
10. Stik de dwarsnaad E van het achterpand en de achterpas 2. Stik de naad E op de achterpas door.
11. Stik de schouderaden. Stik de schouderaden op de achterpas door. Stik de zijnaden.

#### Voorrand voorpanden

12. Sla de nesteloog 2,25 cm boven de zoomlijn en 6,5 cm vanaf de voorrand in de onderrand van het voorpand.
13. Vouw de naad van het beleg van het voorpand met voorpas en het aangeknippte beleg aan de onderrand naar binnen en rijg deze vast.
14. Vouw het beleg aan de voorrand naar de goede kant. Stik de halsnaad F van het beleg en de voorpas tot het teken. Knip de halsnaad F bij het teken schuin tot het stiksel in. Stik het beleg aan de onderrand op de zoomlijn vast. Vouw de beleggen binnen.
15. Stik de voorrand en aansluitende de onderrand van de panden smal op de kant door. Stik de voorrand met een enkel stiksel op belegbreedte door. Stik de panden 4,5 cm vanaf de onderrand door, zodat er een tunnel ontstaat.

8a



A9



**Halsboord**

16. Stik de bovenrand en uiteinden van de halsboord-buiten en binnen 7 tot en vanaf de halsnaad F op elkaar, laat de halsrand F open. Knip de naad tot 2 mm vóór het stiksel in. Keer de halsboord.
17. Vouw de halsnaad F van de halsboord-binnen 0,75 cm naar de verkeerde kant en rijg hem vast.
18. Stik de halsnaad F van de halsboord-buiten en de passen op elkaar. Knip de halsnaad F tot 2 mm vóór het stiksel in.
19. Rijg de halsboord-binnen op de halsnaad F van de passen vast. Stik de halsboord op de goede kant in de halsnaad F door. Stik de bovenrand en de uiteinden van de halsboord smal op de kant door.

**Mouwen**

20. Stik de bovenmouwnaden G van de bovenmouw 3 en de ondermouw 3 tot het splitteken. Vouw splitnaad G van de ondermouw 1 cm naar de verkeerde kant en stik de splitrand G door. Vouw splitnaad G van de bovenmouw naar de verkeerde kant en stik de splitrand G door. Stik de naad G op de bovenmouw door.
21. Stik de mouwnaden. Keer de mouw. Zet de mouw in het armsgat; houd hierbij de inzettekens op elkaar en werk de mouwkop iets in. Stik het armsgat op de passen en panden door.

**Manchetten**

22. Leg de goede kant van de manchet 9 op de verkeerde kant van de mouw. Stik de naden H van de verstevigde rand van de manchet en de mouw; laat de naad aan de uiteinden van de manchet uitsteken. Vouw de naad H aan de andere rand van de manchet naar de verkeerde kant. Vouw de manchet dubbel en stik de uiteinden op elkaar.
23. Keer de manchet. Stik de andere naad H smal op de kant op de naad H van de mouw en stik aansluitend de uiteinden en de onderrand smal op de kant door.

**Afwerking**

24. Maak de knoopsgaten. Zet de knopen aan.
25. Rijg het koord via de nestelogen door de tunnel. Leg een knoopje in de koorduuiteinden.

9b

# 14

## BLOUSE-JASJE...

Kijk altijd eerst naar de informatie  
op pag. 28 t/m 31 en de basis naaitips  
op [knipmode.nl/naaitips](http://knipmode.nl/naaitips)  
Van dit model is de achterlengte ± 80 cm.

**DIT HEB JE NODIG**

S	M	L	XL	XXL	XXXL
Stof met lengtestreep van 1,40 m breed					
1,55 m	1,60 m	1,65 m	1,70 m	1,80 m	1,90 m

Fournituren: Vlieseline (G 410) • 9 jeansknopen • doorstikgaren.

Knip de volgende patroondelen uit:

- |   |            |   |                      |
|---|------------|---|----------------------|
| 1 | voorpand   | 4 | zak                  |
| 2 | achterpand | 5 | klep-boven en onder  |
| 3 | mouw       | 6 | kraag-boven en onder |

**Let op:** knip de patroondelen 1 en 2 op de aangegeven lijn door, zodat de voorpas 1 en de achterpas 2 ontstaan. Knip het patroondeel 3 op de aangegeven lijn door, zodat de bovenmouw en de ondermouw 3 ontstaan. Maak van de patroondelen 2 en 6 hele patroondelen.

**TEKEN HET VOLGENDE PATROONDEEL ZELF**

9 manchet (2x knippen): 24-26-28-30-32-33 cm lang en 9 cm breed.

**VOOR JE BEGINT**

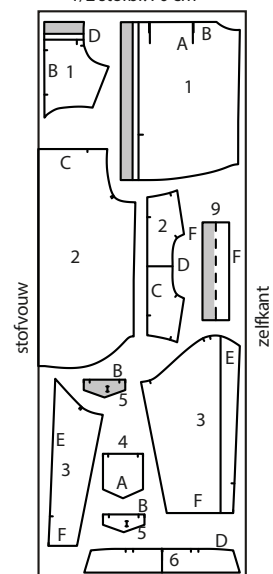
- Leg de patroondelen volgens het knipvoorbeeld op de stof. Knip 2 cm

8b



B9

1/2 stofbr. 70 cm





9c

naad aan de splitrand E van de ondermouw 3. Knip de onderrand van de panden 1 en 2 zonder zoom. Knip de achterpas 2 alleen uit de bovenlaag van de stof.

- Verstevig de grijze delen in het knipvoorbeeld; de kraag-onder 6.
- Stik de naden met een enkel stiksel door, tenzij het anders wordt beschreven.

## ZO ZET JE HET MODEL IN ELKAAR

### Zakken

1. Vouw naad aan de bovenrand van de zak 4 naar de verkeerde kant. Stik de bovenrand van de zak met een enkel stiksel door.
2. Vouw de overige naden A van de zak naar de verkeerde kant. Stik de zak smal op de kant volgens de zaklijn A op het voorpand 1 vast.



### Klep-boven en onder

3. Stik de buitenrand van de klep-boven en onder 5 op elkaar; laat de bovenrand B open. Keer de klep en rijg de bovenrand B op elkaar. Stik de buitenrand door.
4. Maak het knoopsgat in de klep.
5. Leg de klep-onder tussen de zakstiksels op het voorpand en rijg de naden B vast.

### Voorpas

6. Stik de dwarsnaad B van het voorpand en de voorpas 1. Stik de naad B op de voorpas door.

### Achterpand

7. Stik de dwarsnaad C van het achterpand 2 en de achterpas 2. Stik de naad C op de achterpas door.
8. Stik de schouderaden. Stik de schouderaden op de achterpas door. Stik de zijnaden.

### Voorrand voorpanden

9. Vouw de naad van het beleg van het voorpand met voorpas naar binnen en rijg het vast. Vouw het beleg naar de goede kant. Stik de halsnaad D van het beleg en de voorpas tot het teken. Knip de halsnaad D bij het teken schuin tot het stiksel in.
10. Vouw het beleg naar binnen en zet de onderrand op het voorpand vast. Stik de voorrand van het voorpand met voorpas smal op de kant en met een enkel stiksel op belegbreedte door.

### Kraag

11. Stik de buitenrand van de kraag-boven en onder 6 tot en vanaf de halsnaad D op elkaar, laat de halsrand D open. Keer de kraag.
12. Vouw de halsnaad D van de kraag-boven 0,75 cm naar de verkeerde kant en rijg hem vast.
13. Stik de halsnaad D van de kraag-onder en de passen op elkaar. Knip de halsnaad D tot 2 mm vóór het stiksel in.
14. Rijg de kraag-boven op de halsnaad D van de passen. Stik de kraag op de goede kant in de halsnaad D door. Stik de buitenrand van de kraag door.

### Mouwen

15. Stik de bovenmouwnaden E van de bovenmouw 3 en de ondermouw 3 tot het splitteken. Vouw splitnaad E van de ondermouw 1 cm naar de verkeerde kant en stik de splitrand E door. Vouw splitnaad E van de bovenmouw naar de verkeerde kant en stik de splitrand E door. Stik de naad E op de bovenmouw door.
16. Stik de mouwnaden. Keer de mouw. Zet de mouw in het armsgat; houd hierbij de inzettekens op elkaar en werk de mouwkop iets in. Stik het armsgat op de passen en panden door.

### Manchetten

17. Leg de goede kant van de manchet 9 op de verkeerde kant van de mouw. Stik de naden F van de verstevigde rand van de manchet en de

8c



B9

C9

plak-/lijmvlak - niet afknippen





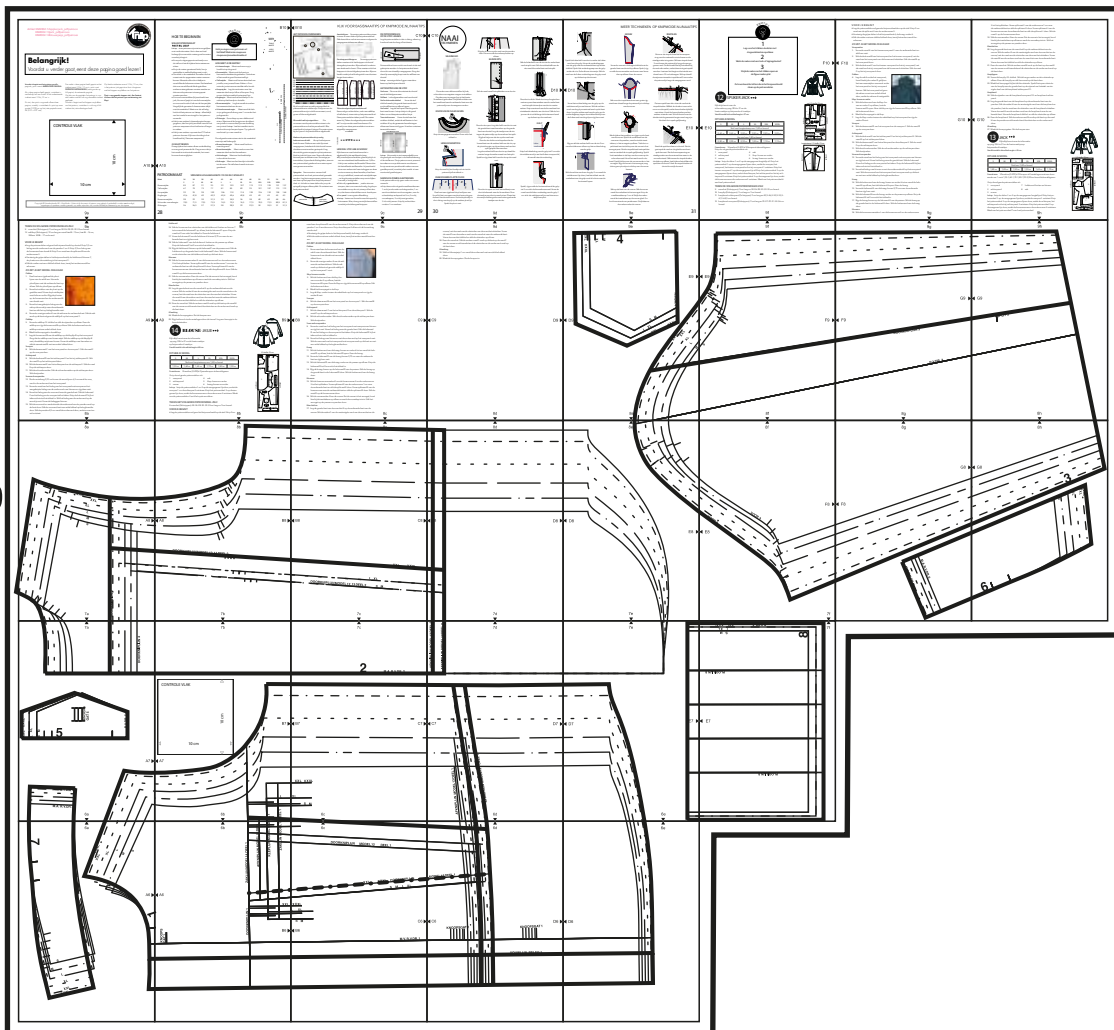
9d

mouw; laat de naad aan de uiteinden van de manchet uitsteken. Vouw de naad F aan de andere rand van de manchet naar de verkeerde kant. Vouw de manchet dubbel en stik de uiteinden op elkaar.

18. Keer de manchet. Stik de andere naad F smal op de kant op de naad F van de mouw en stik aansluitend de uiteinden en de onderrand smal op de kant door.

#### Afwerking

19. Stik het blousejasje 1 cm vanaf de onderrand met een dubbel stiksel door.
20. Maak de knoopsgaten. Sla de knopen in.



C9

D9

plak-/lijmvlak - niet afknippen

8d



plak-/lijmvlak - niet afknippen



9e

4

S  
M

L  
XL

XXL  
XXXL

R.V.D.R.4

S  
M

L  
XL

XXL

XXXL

7XXX  
7XX

7XL

7L

M

E9



D9



8e

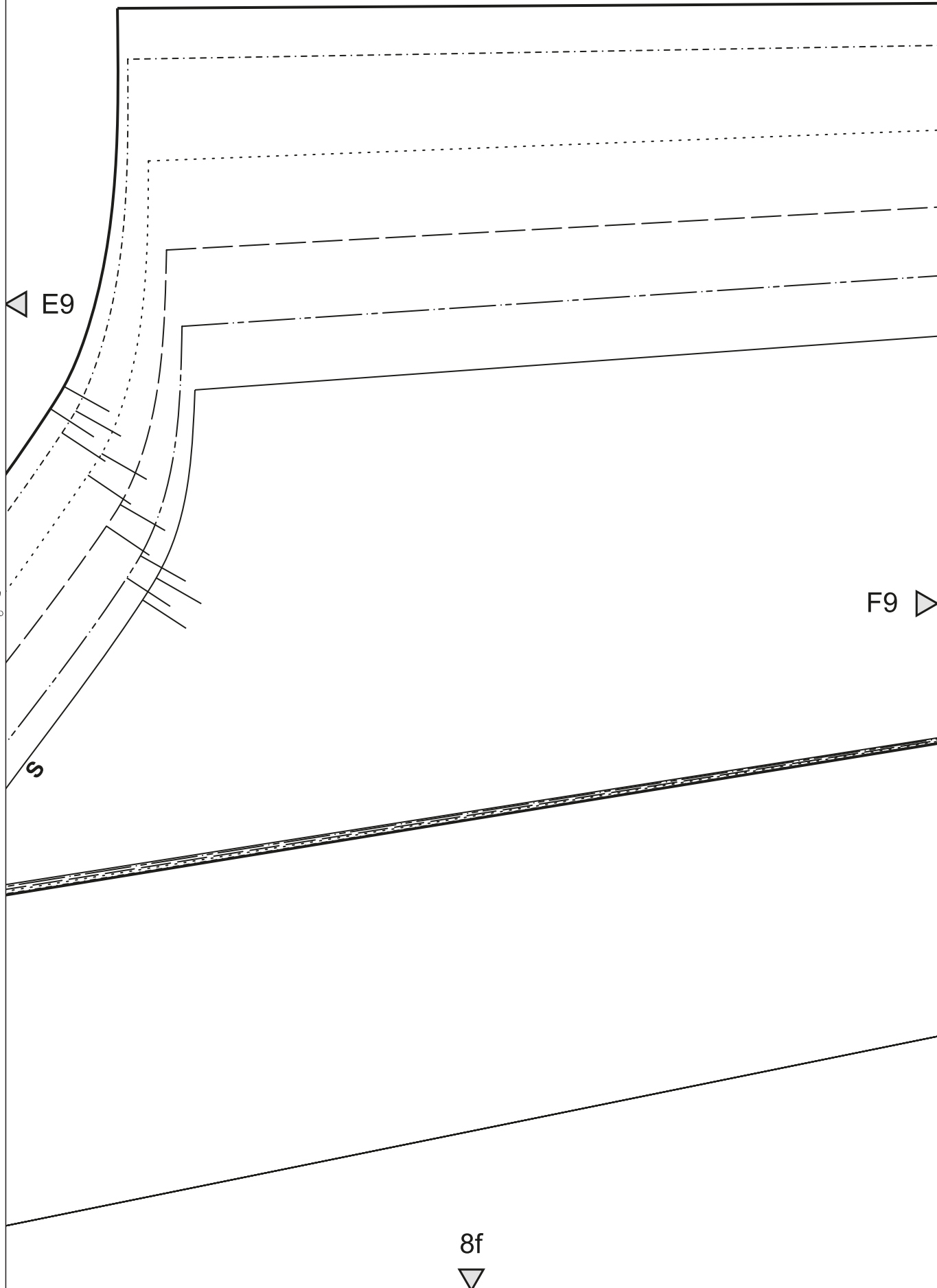


plak-/lijmvlak - niet afknippen

plak-/lijmvlak - niet afknippen



9f



E9



F9



plak-/lijmvlak - niet afknippen

8f





9g

G9 

  F9

**DOORKNIPLIJN 3**

**R.V.DR. 3**

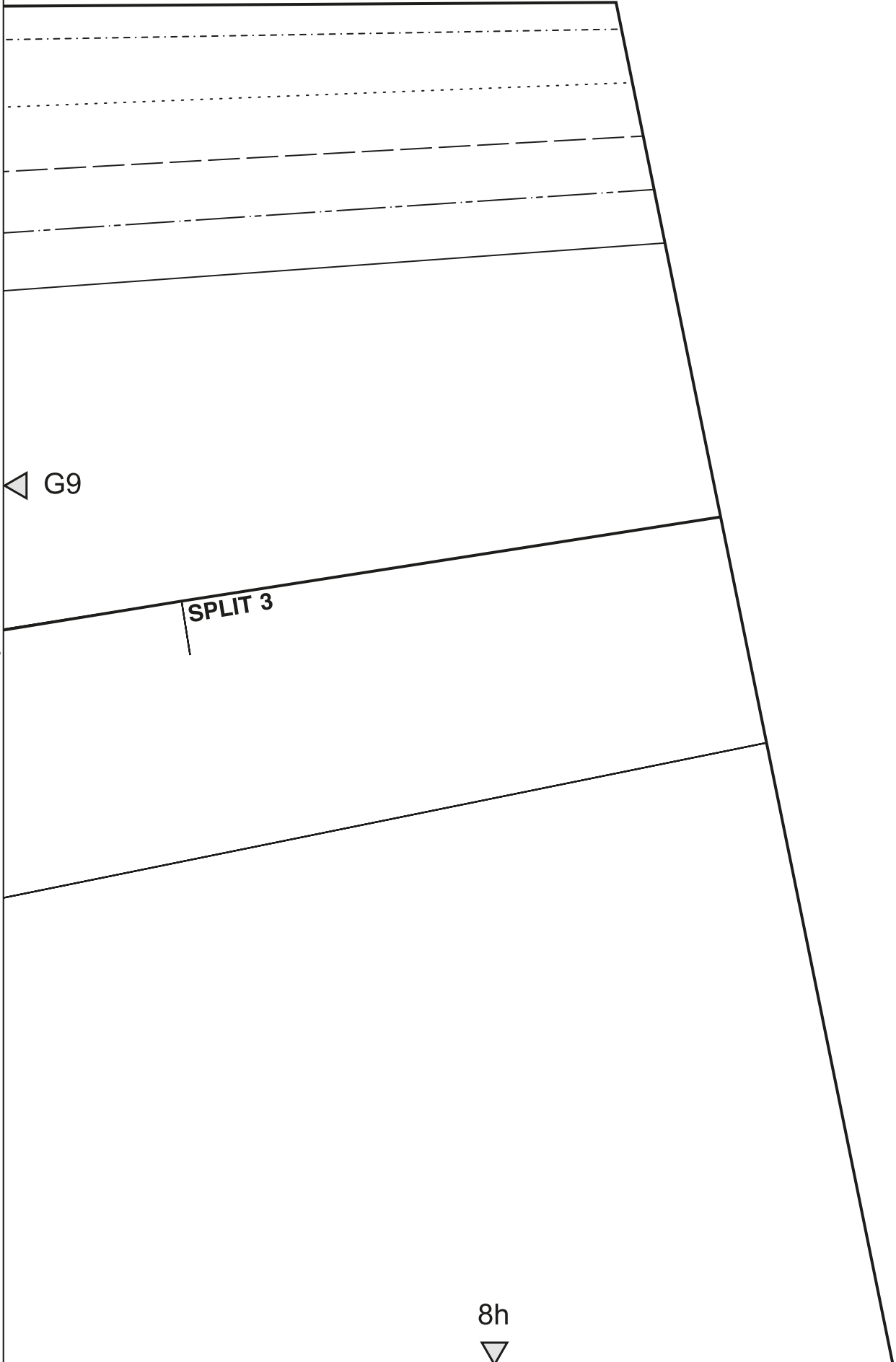
8g



plak-/lijmvlak - niet afknippen



9h



8h



plak-/lijmvlak - niet afknippen

plak-/lijmvlak - niet afknippen



8a



XXXL

XXL

XL

L

M

S

A8

plak-/lijmvlak - niet afknippen



DOORKNIPLIJN 2

7a



plak-/lijmvlak - niet afknippen



8b



A8

B8



plak-/lijmvlak - niet afknippen

**DOORKNIPLIJN MODEL 12 13 DEEL 2**

7b





8c



B8

C8



plak-/lijmvlak - niet afknippen

XXL

XXXL

L XL

DOORKNIPLIJN MODEL 12 13 DEEL 2

S M

7c



plak-/lijmvlak - niet afknippen



8d



C8

D8



plak-/lijmvlak - niet afknippen

7d



plak-/lijmvlak - niet afknippen



8e



D8

7e



E8



plak-/lijmvlak - niet afknippen

plak-/lijmvlak - niet afknippen



8f

F8



plak-/lijmvlak - niet afknippen



E8

VOOR 3

VOOR 3

7f



plak-/lijmvlak - niet afknippen



8g

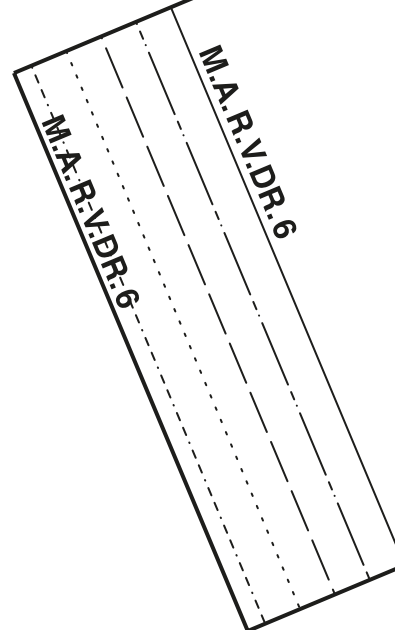
G8



F8



plak-/lijmvlak - niet afknippen



M.A.R.V.D.R.6

M.A.R.V.D.R.6



plak-/lijmvlak - niet afknippen



8h

G8

3

S

M

L

TX

TX

TX

TX

6

plak-/lijmvlak - niet afknippen





XXL XXXL

L XL

S M

5

KNOOPS  
GAT 5

R.V.DR. 5

plak-/lijmvlak - niet afknippen



7a

DOORKNIPLIJN 2

A7

M.A. R.V.DR. 7

M.A. R.V.DR. 7

6a



plak-/lijmvlak - niet afknippen

plak-/lijmvlak - niet afknippen



7b

CONTROLE VLAK



10 cm

10 cm



A7

B7

plak-/lijmvlak - niet afknippen

6b



plak-/lijmvlak - niet afknippen



7c

2

M.A. R.V.DR. 2



◀ B7

C7 ▶

plak-/lijmvlak - niet afknippen

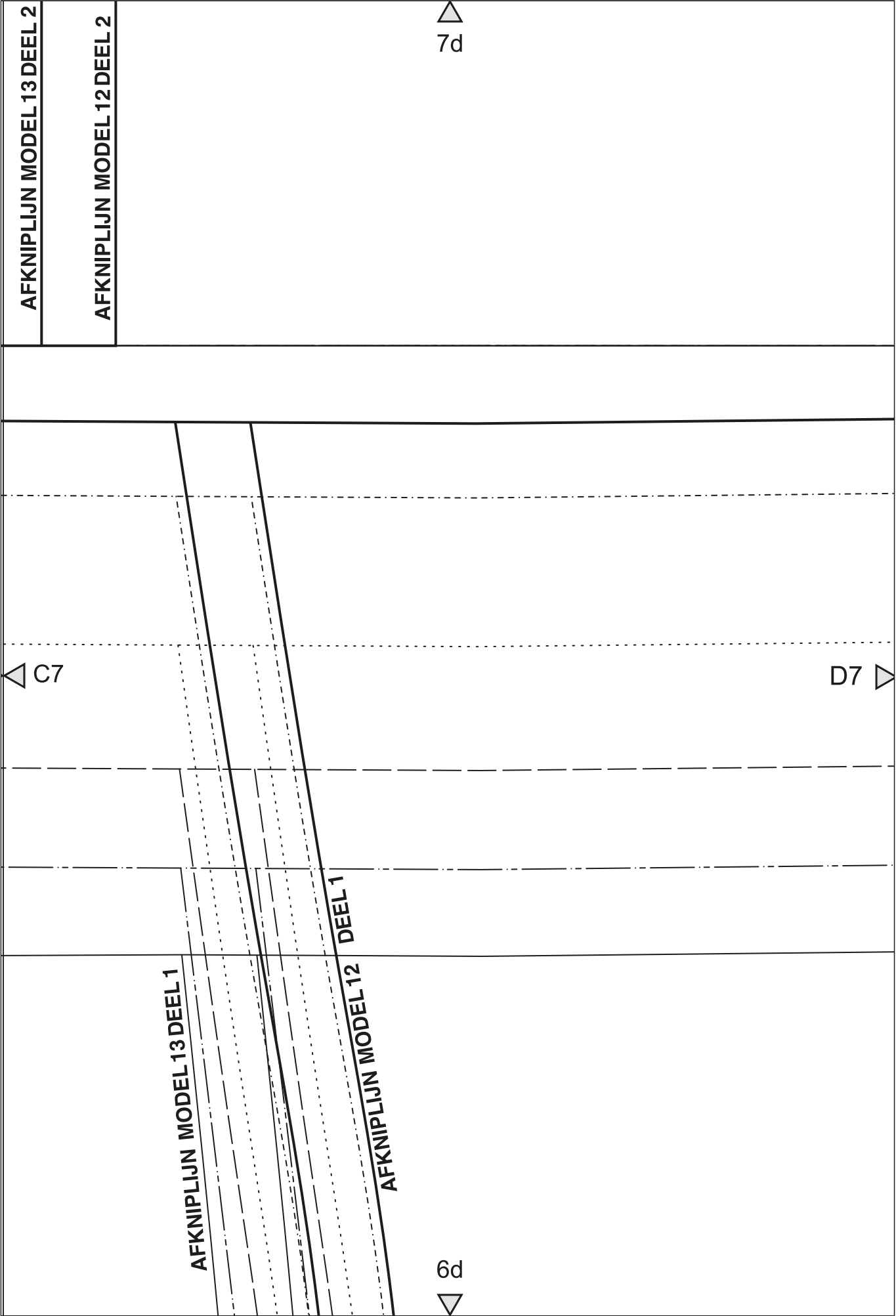
XXL XXXL

XL

S M

6c





plak-/lijmvlak - niet afknippen



7e



D7

E7



plak-/lijmvlak - niet afknippen

6e



R.V.D.R. 8  
LXL  
S M



8 PLOOIJN

E7

8 PLOOIJN



plak-/lijmvlak - niet afknippen



6a

XXXL  
XXL

XL

L

M

S

A6



plak-/lijmvlak - niet afknippen



S

M

L

XL

XXL  
XXXL



plak-/lijmvlak - niet afknippen

6b

ZAKLIJN MODEL 14 DEEL 1

AFKNIPLIJN MODEL 12 DEEL 1

KLEPLIJN MODEL 13 DEEL 1

ZAKLIJN MODEL 13 DEEL 1

XXL

DOORKNIPLIJN 1

B6

plak-/lijmvlak - niet afknippen

KNOOPS  
GAT 1

A6





6c

DOORKNIPLIJN MODEL 12 DEEL 1

XXL

XXXL

DOORKNIPLIJN

S

M

L

XL

XXXL

L XL

S M

C6

plak-/lijmvlak - niet afknippen

M.V.R.V.DR.1

B6



plak-/lijmvlak - niet afknippen



6d

MODEL 12 DEEL 1



C6

KNOOPSGAT 1

KNOOPSGAT 1

D6



plak-/lijmvlak - niet afknippen

VOUWLIJN BELEG 1



plak-/lijmvlak - niet afknippen



6e

✂️ ◁ D6

plak-/lijmvlak - niet afknippen

