



# Målskema

DK

## Klargøring af snitmønster:

Det er vigtigt, at du får lavet et test-print af kontrolarket, så dit snitmønster udskrives i korrekte mål. Du finder guiden til, hvordan du udskriver dit mønster i mailen, du har modtaget sammen med din pdf. Når snitmønsterarket er sat sammen, pil mod pil, er du klar til at tegne eller klippe dine mønsterdele ud.

## Mønsterdele tegnes af:

Tegn mønsterdelene over på silkepapir efter din valgte størrelses signaturlinje eller klip din størrelse ud direkte via printet. Løber signaturlinjerne sammen, er det fordi konturlinjen gælder for flere størrelser. Fortsæt langs konturlinjen, indtil den rigtige signatur kommer igen. Aftegn samlemærker, lommer, afmærkninger m.m. Tjek med mønsterdelsoversigten, at alle afmærkninger er med. Skal du forlænge en mønsterdel, har vi angivet med pile og teksten "Forlænges" på snitmønsterdelen. I syvejledningen har vi angivet, hvor

meget mønsterdelen skal forlænges med. Findes symbolet: ▼ på mønsterdelen, skal du klæbe mønsterdelene sammen, inden du klipper ud i metervaren. Før du klipper i metervaren kontroller da, at snitmønsterets sammensyningslinjer passer sammen.

## Bemærk:

Snitmønstrene har vi tilpasset den anviste metervare. Vær opmærksom herpå, hvis du vælger en anden metervare. Mønsterdelene er uden sømrum, medmindre andet er oplyst.

## Mål:

Sammenlign egne mål med dem i målskemaet og vælg din størrelse ud fra disse. Snitmønstrene er tillagt rørlig vidde. Nederdels-, indvendig ben-, ærme- og bluse-længde finder du i syvejledningen til hver model.

## Sådan tager du dine mål

### 1. Overvidde

Største vandrette mål over busten

### 2. Taljevidde

Taljevidde - smalleste vandrette mål i taljen (Note: I syvejledningen beskrives, hvor i taljen buksen el. nederdelen er placeret. En middel placering er 3-4 cm under taljen, en lav placering er 5-6 cm under taljen og en meget lav placering er 7-8 cm under taljen. Eks: Har dit valgte mønster en middel placering i taljen, mål da din talje 3 – 4 cm under taljevidden og sammenlign mønsterets mål med dine egne mål)

### 3. Hoftevidde

Største vandrette mål over sædet (ca. 20 cm under taljen)

### 4. Ærmelængde

Mål fra nakkehvirvlen ud over skulderen mod håndledet

### 5. Nederdelslængde

Mål fra taljen mod gulvet

### 6. Indvendig benlængde

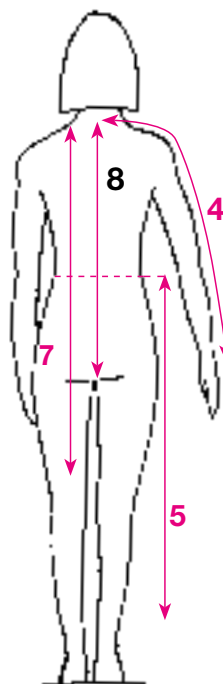
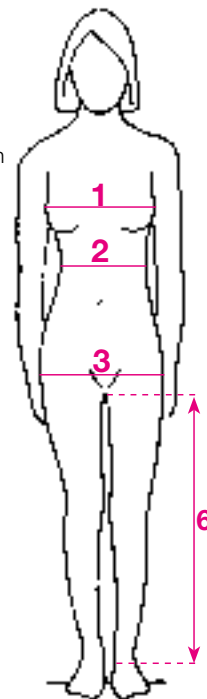
Lodret afstand fra skridt til buksens nederste kant

### 7. Bluse-/ jakke-/kjolelængde

Mål fra højeste skulderpunkt bagpå mod gulvet

### 8. Kropslængde

Mål fra højeste skulderpunkt til skridtpunkt.



## VIGTIGT

Når du måler overvidden, taljevidden og hoftevidden, skal målebåndet placeres helt vandret og må ikke tages for stramt. Sammenlign dine egne mål med målskemaet.

For at vælge den rigtige størrelse til dit mønster, skal du ved bluser, jakker og kjoler vælge den størrelse der kommer tættest på din overvidde, mens du ved bukser og nederdele vælger størrelse efter din hoftevidde.

DAME 168 cm	XS 32	S 34 36	M 38 40	L 42 44	XL 46	XXL 48
Overvidde	76	80 84	88 92	96 100	104	108
Taljevidde	60	64 68	72 76	80 84	88	92
Hoftevidde	84	88 92	96 100	104 108	112	116

PLUS SIZE 168 cm	XS 44	S 46	M 48 50	L 52 54	XL 56 58	XXL 60
Overvidde	100	106	112 118	124 130	136 142	148
Taljevidde	82	88	94 100	106 112	118 124	130
Hoftevidde	111	116	121 126	131 136	141 146	151

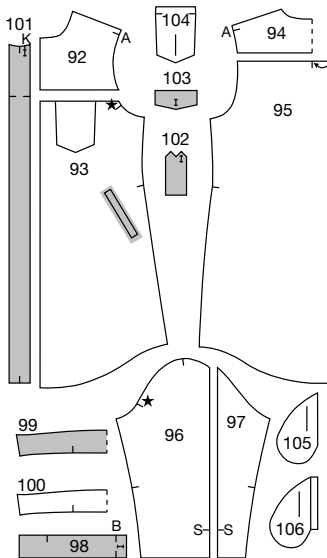
BABY	56	62	68	74	80
Højde	Nyfødt	3 mdr	6 mdr	9 mdr	12 mdr
Overvidde	45	46,5	48	49,5	51
Taljevidde	46	47	48	49	50
Hoftevidde	48	49	50	51	52

BARN	86	92	98	104	110	116	122	128	134
Højde	1,5 år	2 år	3 år	4 år	5 år	6 år	7 år	8 år	9 år
Overvidde	52	53	55	57	59	61	63	66	69
Taljevidde	51	52	53	54	55	56	57,5	59	60,5
Hoftevidde	54	56	58	60	62	64	66	69	72

JUNIOR	XS	S		M		L
Højde	140	146	152	158	164	170
Alder	10 år	11 år	12 år	13 år	14 år	15-16 år
Overvidde	72	75	78	81	84	87
Taljevidde	62	63,5	65	66,5	68	69,5
Hoftevidde	75	78	82	86	90	94

## SKJORTEJAKKE

Str: Plus size 46-56



Str: Plus size 46 (48) 50 (52) 54 (56)

## Forbrug:

- Denim, 145 cm bredde  
100% bomuld  
250 (250) 250 (255) 255 (260) cm
- Knapper 15 mm, 12 stk
- Kraftig tråd i kontrastfarve til stikninger
- Strygeindlæg

46	-----
48	-----
50	-----
52	-----
54	-----
56	-----

## Skjortelængde:

104,5 (105,5) 106,5 (107,5) 108,5 (109) cm

## Ærmelængde:

87 (88,5) 90 (91) 92,5 (93,5) cm

## Klippevejledning:

Mønsteret klippes med 1 cm sømrum.

92. Øverste forstykke, 2 gange

93. Forstykke, 2 gange

94. Øverste bagstykke, 1 gang mod fold

95. Bagstykke, 1 gang mod fold

96. Overærme, 2 gange

97. Underærme, 2 gange

98. Manchet, 4 gange

99. Overkrave, 1 gang mod fold

100. Underkrave, 1 gang mod fold

101. Stolpe, 2 gange

102. Skulderstrop, 2 gange

103. Lomme, 4 gange

104. Brystlomme, 2 gange

105. Lomme, 2 gange

106. Lomme, 2 gange

Paspel: 17 (17) 17,5 (17,5) 18 (18) x 6 cm, 2 gange  
(inkl. 1 cm sømrum)

## Strygeindlæg:

De dele, der er markeret med gråt på mønsterdelsoversigten, skal også klippes i strygeindlæg.

## SYVEJLEDNING

**Bemærk:** Alle kant- og pyntestikninger sys med kraftig tråd.**1** Pres **strygeindlæg** på vrangsiden af stolperne, overkraven, skulderstropperne, to af lomme-kapperne (de øverste), to af manchetterne (de yderste) og en strimmel på forstykkerne over lommemarkeringerne.**2** Alle sømme overlockes eller zigzagges. Alle sømme sys **ret mod ret**, hvor intet andet er nævnt.**3** Sy **lomme-kapperne** sammen to og to i siderne og forned. Klip hjørnerne af og vend retsiden ud. Kantstik lomme-kapperne med en dobbeltstikning. Mærk op til knaphuller på lomme-kapperne efter mønsteret. Sy knaphuller. Hæft lomme-kapperne fast på forstykkerne mellem afmærkningerne.**4** Sy **forstykkerne** og de **øverste forstykker** sammen. Vend sømrummet ind på det øverste forstykke og stik det fast med en dobbeltstikning.**5** Fold **brystlommernes** øverste kant ud for afmærkningerne, ret mod ret. Stik over ombukket i siderne. Klip hjørnerne af og vend retsiden ud. Stik ombukket fast med en dobbeltstikning.**6** Fold **sømrummet i siderne og forned** om på vrangsiden. Placer lommerne på forstykkerne udfor afmærkningerne så tæt op til sømmen som muligt. Stik lommerne fast med 0,2 cm søm.**7** Fold **pasplerne** på langs, vrang mod vrang. Placer pasplerne langs lommemarkeringerne med den foldede kant mod midtfor. Stik pasplerne fast langs lommemarkeringerne med 1 cm søm. Læg lommeposerne A ovenpå pasplerne. Stik lommeposerne fast oveni pasplernes stikning.**8** Placer **lommeposerne B** på lommemarkeringernes modsatte side. Stik lommeposerne fast langs lommemarkeringerne med 1 cm søm. Klip lommemarkeringerne op mellem stikningerne indtil 1 cm fra stikningernes slutning. Klip skråt ud som et "Y" indtil stikningernes slutning. Vend pasplerne og lommeposerne ind gennem lommeåbningerne og pres.**9** Vend **lommeposerne B** mod sidesømmen.

Kantstik på retsiden af forstykkerne langs pasplernes sømlinje med 0,2 cm søm.

**10** Vend lommeposerne B tilbage under forstykke. Vend opklipningens spidser om på vrangsiden og stik lodret over spidserne helt inde ved stikningerne. **Sy lommeposerne sammen.** Kantstik på forstykkerne rundt om lommeåbningens øvrige sider med 0,2 cm søm.**11** Sy **stolpernes** ene side på forstykkernes forkant. Vend sømrummet ind på stolperne. Fold og pres også sømrummet på stolpernes anden side om på vrangsiden.**12** Fold **læggene** på bagstykket efter afmærkningerne på mønsteret. Hæft læggene fast i sømrummet.**13** Sy **bagstykket** og det **øverste bagstykke** sammen. Vend sømrummet ind på det øverste bagstykke og stik det fast med en dobbeltstikning.**14** Sy **skuldersømmene** sammen.**15** Fold **skulderstropperne** sammen, ret mod ret. Sy skulderstropperne sammen i siden og i spidsen. Klip sømrummet ned og vend retsiden ud. Kantstik skulderstropperne med 0,2 cm søm.**16** Mærk op til **knaphuller** på skulderstropperne efter afmærkningerne på mønsteret. Sy knaphuller.**17** Hæft **skulderstropperne** fast på ærmegabets sømrum mellem punkterne A.**18** Sy **over- og underærmerne** sammen i den bagerste ærmesøm. Sy fra ærmekanten til pkt. S. Klip hak i underærmets sømrum indtil stikningens slutning ved pkt. S. Vend sømrummet ind på overærmet og stik det fast med en dobbeltstikning. Stik fra ærmekanten til pkt. S og fortsæt sømmen ned langs slidsen ved at folde sømrummet om på vrangsiden. Fold også sømrummet på underærmets slidskant om på vrangsiden og stik det fast.**19** Sy **ærmerne** i ærmegabene. Vend sømrummet ind i ærmegabene og stik det fast med 0,2 cm søm.**20** Sy **ærme- og sidesømmene** sammen.**21** Sy **kraverne** sammen i enderne og den yderste kant. Klip sømrummet på overkraven halvt ned, klip hjørnerne af og vend retsiden ud. Kantstik kraven i enderne og den yderste kant med en dobbeltstikning.**22** Sy **underkraven** på skjortens halsudskæring mellem punkterne K.**23** Fold **stolperne** på langs, ret mod ret. Sy over stolperne foroven og forned. Klip hak i kravernes sømrum ved siden af stolperne. Vend stolperne om på vrangsiden.**24** Fold sømrummet ind i **kraverne**. Stik kraverne sammen med 0,2 cm søm.**25** Stik **stolperne sammen** ned langs forkanterne med 0,2 cm søm. Kantstik også stolpernes anden side med 0,2 cm søm.**26** Fold **sømrummet forned** på skjorten om på vrangsiden og stik det fast.**27** Sy de yderste **manchetter** på nederste ærmekant med pkt. B ud for overærmets slidskant, manchettens sømrum går ud over slidskanten ved underærmet. Sy manchetterne sammen fra pkt. B, i enderne og forned. Klip hjørnerne af og vend retsiden ud. Fold sømrummet ind i manchetterne, stik manchetterne sammen med en dobbeltstikning. Kantstik manchetterne i enderne og forned med 0,2 cm søm.**28** Mærk op til **knaphuller** på manchetterne og det øverste knaphul på højre stolpe efter afmærkningerne på mønsteret. De øvrige knaphuller på stolpen fordeles med 11,8 (12) 12,2 (12,4) 12,5 (12,7) cm. Sy knaphuller på manchetterne og stolpen. Isy knapper på højre stolpe, manchetterne, brystlommerne og skuldersømmene.



# Målschema

SE

## Digitalt snittmönster:

Det är viktigt att du skriver ut arket med kontrollmallen för att testa om måtten på denna är som angivet. Detta är förutsättningen för att också snittmönstret kommer att ha korrekta mått. Du hittar guiden till hur du skriver ut snittmönstret i e-postmeddelandet med ditt pdf-dokument.

När du sammanfogat arken i nummer-följd pil mot pil är snittmönstret klart att klippas ut, eller att kopieras.

## Rita av mönsterdelarna:

Rita av mönsterdelarna på tunt mönsterpapper i den valda storleken konturlinje. Om konturlinjen upphör beror det på att linjen gäller för flera storlekar. Fortsätt att rita efter linjen tills rätt konturlinje återkommer. Sätt ut alla markeringar som till exempel passmärken, fickmarkeringar, sylinjer med mera. Jämför med mönsterdels-översikten så att alla markeringar finns med. Mönstrets linje mot vikning är samtidigt tråddiktninglinjen om inget annat anges. Ska mönstret förlängas anges detta med en pil, samt texten "Förlängning".

I sömnadsbeskrivningen anges hur mycket mönsterdelen ska förlängas. Om symbolen: ▼ finns på mönsterdelen, ska mönsterdelen tejpas ihop innan den läggs ut på tyget. Kontrollera att mönstrets respektive klipplinjer är lika långa, till exempel sidsömmarna.

## Observera:

Mönstret är anpassat till rekommenderat tyg. Var uppmärksam på detta speciellt när åtgången är beräknad för stretchtyger. Alla mönster är exklusive sömnsmån om inget annat anges.

## Mått:

Jämför måttschemats mått med dina egna och välj storlek. Måtten i måttschemat är kroppsmått. På mönstret finns tillägg för nödvändig rörelsevidd. I sömnadsbeskrivningen anges kjollängd, bluslängd, innerbenslängd och ärmlängd vid varje modell.

## Ta mått på rätt sätt

### 1. Bystvidd

Största vågräta mått runt om byst och rygg.

### 2. Midjevidd

Mät där överkroppen är som smalast. (NB: I sömnadsbeskrivningen anges placeringen av plaggets midja i förhållande till den naturliga midjan. En högt placerad midja sitter 2-3 cm ovanför midjan, med en placering i midjan menas mitt i den naturliga midjan, en normal midja = 3-4 cm nedanför, låg midja = 5-6 cm nedanför, mycket låg midja = 7-8 cm nedanför. Står det till exempel angivet normal midja mäter du din midjevidd 3-4 cm nedanför den naturliga midjan och jämför detta mått med mönstrets.)

### 3. Stussvidd

Största vågräta mått runt stuss och höfter (cirka 20 cm nedanför midjan).

### 4. Ärmlängd

Mät från nackkotan MB längs axeln ner till handleden med armbågen lätt böjd.

### 5. Kjollängd

Mät lodrätt från midjan till önskad längd.

### 6. Innerbenslängd

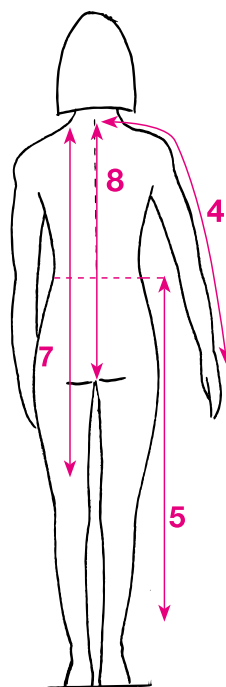
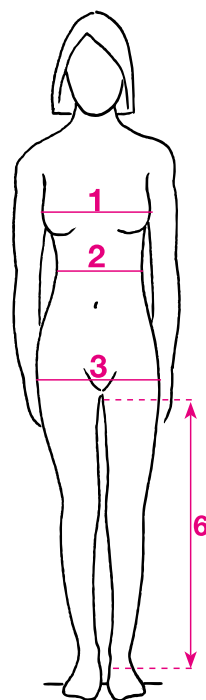
Mät lodrätt från grenen till önskad längd.

### 7. Blus-/ jacka-/klänningslängd

Mät från ryggens högsta axelpunkt till önskad längd.

### 8. Kroppslängd

Mät från nackkotan till vristen.



## VIGTIGT

När du mäter övervidden, midjemått och höftmått, ska måttbandet placeras helt vågrätt och inte för stramt. Jämför dina mått med måttschemat.

För att välja den rätta storleken till ditt mönster, ska du när det gäller blus, jacka och klänning, välja den storlek som kommer närmast din övervidd, medan vid byxor och kjolar ska du välja storlek efter ditt höftmått.

DAM	XS	S			M		L		XL	XXL
168 cm	32	34	36	38	40	42	44	46	48	
Bystvidd	76	80	84	88	92	96	100	104	108	
Midjevidd	60	64	68	72	76	80	84	88	92	
Stussvidd	84	88	92	96	100	104	108	112	116	

PLUS STL	XS	S	M		L		XL		XXL
168 cm	44	46	48	50	52	54	56	58	60
Bystvidd	100	106	112	118	124	130	136	142	148
Midjevidd	82	88	94	100	106	112	118	124	130
Stussvidd	111	116	121	126	131	136	141	146	151

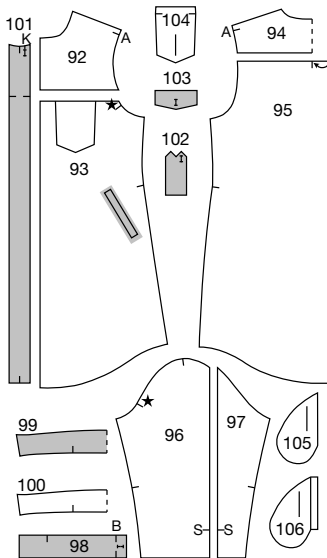
BABY					
Längd	56	62	68	74	80
Ålder	Nyfödd	3 mån	6 mån	9 mån	12 mån
Övervidd	45	46,5	48	49,5	51
Midjevidd	46	47	48	49	50
Stussvidd	48	49	50	51	52

BARN									
Längd	86	92	98	104	110	116	122	128	134
Ålder	1,5 år	2 år	3 år	4 år	5 år	6 år	7 år	8 år	9 år
Övervidd	52	53	55	57	59	61	63	66	69
Midjevidd	51	52	53	54	55	56	57,5	59	60,5
Stussvidd	54	56	58	60	62	64	66	69	72

JUNIOR	XS	S			M		L	
Längd	140	146	152	158	164	170		
Ålder	10 år	11 år	12 år	13 år	14 år	15-16 år		
Övervidd	72	75	78	81	84	87		
Midjevidd	62	63,5	65	66,5	68	69,5		
Stussvidd	75	78	82	86	90	94		

## SKJORTJACKA

Stl: Plus size 46-56



Stl: Plus size 46 (48) 50 (52) 54 (56)

## Åtgång:

- Denim, 145 cm bredd, 100% bomull, 250 (250) 250 (255) 255 (260) cm
- Knappar, 15 mm, 12 st.
- Kraftig tråd i kontrastfärg till dekorsömmar
- Påpressbart mellanlägg

46	-----
48	-----
50	-----
52	-----
54	-----
56	-----

## Hel längd:

104,5 (105,5) 106,5 (107,5) 108,5 (109) cm

## Ärmlängd:

87 (88,5) 90 (91) 92,5 (93,5) cm

## Tillklippning:

Sömsmånar klippas 1 cm breda.

92. Framok, 2 gånger  
 93. Framstycke, 2 gånger  
 94. Bakok, 1 gång mot vikt kant  
 95. Bakstycke, 1 gång mot vikt kant  
 96. Överärm, 2 gånger  
 97. Underärm, 2 gånger  
 98. Manschett, 4 gånger  
 99. Överkrag, 1 gång mot vikt kant  
 100. Underkrage, 1 gång mot vikt kant  
 101. Knappslå, 2 gånger  
 102. Axelklaff, 2 gånger  
 103. Ficklock, 4 gånger  
 104. Bröstkicka, 2 gånger  
 105. Fickpåse A, 2 gånger  
 106. Fickpåse B, 2 gånger  
 Passpoal: 17 (17) 17,5 (17,5) 18 (18) x 6 cm, 2 gånger (inkl. 1 cm sömsmån)

## Mellanlägg:

De mönsterdelar i översikten som är markerade med grått ska även klippas i påpressbart mellanlägg.

## SÖMNADSBESKRIVNING:

**Beakta:** Alla kant- och dekorsömmar sys med kraftig tråd.

**1** Pressa **mellanlägg** på avigsidan av vardera knappslå, överkragen, axelklaffarna, två av ficklocken (dessa blir sedan de utvändiga), två av manschetterna (dessa blir sedan de utvändiga). Pressa även en remsa mellanlägg på avigsidan av framstyckenas fickmarkeringar.

**2** Alla traskanter overlockas eller sicksackas. Alla sömmar sys **råta mot råta** om inget annat anges.

**3** Sy parvis ihop **ficklocken** längs sidor och nederkant. Klipp av sömsmånernas hörn och vänd rätsidan utåt. Kantsticka ficklockens sidor och nederkant med dubbelsöm. Markera ficklockens knapphål som mönstret visar. Sy knapphål. Fäst ficklocken på framstyckena mellan markeringarna.

**4** Sy ihop **framstyckena** och **framoken**. Vik sömsmånerna mot framoken och sy fast sömsmånerna med dubbelsöm.

**5** Vik **bröstkornas** översta kant i markeringsarna, råta mot råta. Sy längs vikningskantens kortsidor. Klipp av sömsmånernas hörn och vänd rätsidan utåt. Sy fast vikningskanten med dubbelsöm.

**6** Vik **bröstkornas sömsmån i sidor och nederkant** mot avigsidan. Placera fickorna på framstyckena som markeringarna visar och så nära sömmen som möjligt. Sy fast bröstkornas med 0,2 cm bred söm.

**7** Vik **passpoalerna** på längden aviga mot aviga. Placera passpoalerna längs fickmarkeringarna med den vikta kanten mot mitt fram. Sy fast passpoalerna längs fickmarkeringarna med 1 cm bred söm. Lägg fickpåsar A ovanpå passpoalerna. Sy fast fickpåsar i passpoalernas söm.

**8** Placera **fickpåsar B** längs fickmarkeringarna motsatta sida. Sy fast fickpåsar längs fickmarkeringarna med 1 cm bred söm. Klipp upp längs fickmarkeringarna mitt emellan sömmarna, stoppa 1 cm från där sömmarna slutar i var sida. Klipp här snett utåt som ett "Y" mot sömsluten.

Vänd in passpoal och fickpåse genom ficköppningarna och pressa.

**9** Vänd **fickpåsar B** mod vardera sidsöm. Kantsticka 0,2 cm brett på framstyckenas rätsida längs passpoalernas söm.

**10** Vänd tillbaka fickpåsar B. Vik de uppklippta flikarna mot avigsidan och sy lodrätt längs dessa från sömslut till sömslut. **Sy ihop fickpåsar A.** Kantsticka 0,2 cm brett på framstyckenas rätsida längs ficköppningarnas övriga sidor.

**11** Sy fast **knappslåarnas** ena sida mot framstyckenas framkant. Vik in sömsmånerna i knappslåarna. Vik och pressa sömsmånerna längs knappslåarnas andra sida mot avigsidan.

**12** Vik bakstyckenas **veck** enligt mönstrets markeringar. Fäst vecken i sömsmånerna.

**13** Sy ihop **bakstycket** och **bakoket**. Vik sömsmånerna mot bakoket och sy fast dessa med dubbelsöm.

**14** Sy **axelsömmarna**.

**15** Vik **axelklaffarna**, råta mot råta. Sy ihop vardera axelklaff längs sidan och i udden. Klipp sömsmånerna smalt och vänd rätsidan utåt. Kantsticka axelklaffarna med 0,2 cm bred söm.

**16** Markera **knapphål** på axelklaffarna som mönstret visar. Sy knapphål.

**17** Fäst **axelklaffarna** i ärmhålets sömsmån mellan punkterna A.

**18** Sy ihop **över- och underärmarna** i bakre sömmen, sy från ärmkupekanten neråt till pkt S. Klipp här jack i underärmens sömsmån mot sömslutet vid pkt S. Vik sömsmånerna mot överärmen och sy fast dessa med dubbelsöm, sy från ärmkupekanten neråt till pkt S, vik sömsmånerna i slitsen mot avigsidan och fortsätt sömmen längs den vikta kanten. Vik även sömsmånerna mot avigsidan längs underärmens slitskant och sy fast vikningskanten.

**19** Sy i **ärmarna** längs ärmhålen. Vik sömsmånerna mot ärmhålen och sy fast dessa med 0,2 cm bred söm.

**20** Sy **ärm- och sidsömmarna**.

**21** Sy ihop **över- och underkragen** längs kortsidor och ytterkant. Klipp av sömsmånernas hörn och klipp sömsmånerna smalt. Vänd kragens rätsida utåt. Kantsticka kragens kortsidor och ytterkant med dubbelsöm.

**22** Sy fast **underkragen** mot skjortklänningens halsringning mellan punkterna K.

**23** Vik **knappslåarna** på längden, råta mot råta. Sy längs knappslåarnas övre och nedre kortsida. Klipp jack i kragarnas sömsmån tätt intill knappslåarna. Vänd knappslåarnas rätsida utåt.

**24** Vik in sömsmånerna i **kragen**. Sy ihop kragen med 0,2 cm bred söm.

**25** Kantsticka **ihop vardera knappslå** längs framkanterna med 0,2 cm bred söm. Kantsticka även längs knappslåarnas andra sida med 0,2 cm bred söm.

**26** Sy upp **nederkantens 1 cm breda fäll**.

**27** Sy fast de utvändiga **manschetterna** mot ärmsluten med pkt B mot överärmens slitskant, manschetternas sömsmån skjuter utanför underärmarnas slitskant. Lägg de invändiga manschetterna ovanpå de utvändiga och sy ihop manschetterna från pkt B längs sidorna och nederkanten. Klipp av sömsmånernas hörn och vänd rätsidan utåt. Vik in sömsmånerna i manschetterna och sy ihop manschetterna med dubbelsöm. Kantsticka manschetterna längs kortsidor och nederkant med 0,2 cm bred söm.

**28** Markera **knapphål** på manschetterna. Markera översta knapphål på höger knappslå enligt mönstret. Fördela övriga knapphål neråt med 11,8 (12) 12,2 (12,4) 12,5 (12,7) cm:s mellanrum. Sy knapphål på manschetterna och på knappslå. Sy i knappar på vänster knappslå, manschetterna, bröstkornas och på vardera axelsöm.

På Allt om Handarbets snittmönsterark står alla sömnadsuttryck nu på danska, tyska och franska. I listan nedanför ser du en svensk översättning av de danska termerna.

Bag	= bak	Midt bag	= mitt bak
Bruktlinje	= presslinje	Midt for	= mitt fram
Elastik	= resår	Og	= och
Fold	= vikning	Ombukningslinje	= invikning/viklinje
Forlænges	= förlängning	Pressefold	= pressveck
Foldes	= vik här	Slids	= slits/sprund
For	= fram	Sylinje	= sömlinje
Forkant	= framkant	Sylinje zigzagbånd	= sömnadslinje sicksackband
Fyldes hertil	= stoppas till markering	Søm	= söm
Hertil	= hit	Trådretning	= tråddriktning
Højre side hertil	= höger sida hit	Vendehul	= vändöppning
Højre side	= höger sida	Venstre side hertil	= vänster sida hit
Luvretning	= luggriktning	Venstre side	= vänster sida
Læg	= veck	Øverst	= överst/upptill
Lynlås	= blixtlås		



## Dansk/Norsk ordliste

anoraksnor	=	anorakksnor	midtfor	=	midt foran
bagfra	=	bakfra	modsat side	=	motsatt side
baglomme	=	baklomme	nederdel	=	skjørt
bagpå/bagved	=	bak på/bak	nederdelslængde	=	skjørtelengde
bagstykke	=	bakstykke	OBS	=	NB
belægning	=	belegg	ombukningslinje	=	brettelinje
bindebånd/bælte	=	belte/ knytebånd/ knyting	one size	=	en størrelse
bluse-/jakke-/kjolelængde	=	genser-/topp-/skjorte-/jakke-/kjolelengde	opsøm	=	opplegg
bomuld	=	bomull	over hinanden	=	over hverandre
bælte/bæltetrop	=	belte/beltehemper	paspel	=	passepoil
dobbelradet	=	dobbelknappet	placere	=	plassere
elastik	=	elastikk	pladevat	=	platevatt
farve	=	farge	pressefold	=	pressebrett
flæse/skød	=	volang	på samme måde, magen til	=	på samme måte/lik som
fløjl	=	fløyel/cord	retside	=	rettside
fold	=	brett	rib	=	ribb
for	=	fram	rullekrave	=	rullekrage
forkant	=	forkant/stolpe	ryg	=	bakstykke
forside	=	framside	sidste	=	siste
fyldes hertil	=	fylles til	sildeben	=	fiskeben
fyldevat	=	fyllvatt	skråne	=	skrå
garn	=	garn/tråd	slids	=	splitt
gentag	=	gjenta	snoning	=	flette
lynlås	=	glidelås	snyd(e)	=	juks(-e)
længde	=	lengde	spejlvendt	=	speilvendt
halstørklæde	=	skjerf	stikke sting	=	attersting
halsudskæring	=	halsringning/-åpning	stof	=	stoff
hel længde	=	hel lengde	striber	=	striper
hertil	=	hit	strygeindlæg	=	strykeinnlegg
hue	=	lue	strygemærke	=	strykemerke
hæft	=	fest	strække	=	strekke
hægte og malle	=	hekte og øye	syet	=	sydd
højre	=	høyre	syvejledning	=	syveiledning
højre side hertil	=	høyre side hit	sæt	=	sett
igennem	=	gjennom	sæt sammen	=	sett sammen
i længden	=	i lengden	sømrøm	=	sømmønn
indad	=	innover	således	=	slik
indvendig benlængde	=	innvendig benlengde	taljevidde	=	midjevidde
jakke/trøje	=	jakke	taske	=	veske
jævnt	=	jevnt	taskeindlæg	=	veskeinnlegg
klap	=	klaff	trense	=	løkke
knaphul	=	knapphull	udfor hinanden	=	ved hverandre
krave	=	krage	uld	=	ull
kropslængde	=	kroppslengde	undtagen	=	unntatt
langs med	=	langs med	velcro	=	borrelås
lille	=	liten	vend	=	snu
lommeklap	=	lommeklaff	vendehul	=	vrengehull
lynlås	=	glidelås	venstre side hertil	=	venstre side hit
læg	=	legg	zigzag	=	sikksakk
lægge, sætte	=	legge, sett	zigzagbånd	=	sikksakkbånd
længde	=	lengde	ærme	=	erme
løbegang	=	løpegang	ærmegab	=	ermhull
manchet	=	mansjett	ærmekuppel	=	ermkuppel
midtbag	=	midt bak	ærmestrop	=	ermestropp
midterstykke	=	midtstykke	åbning	=	åpning
			åben	=	åpen

ALT OM

Håndarbejde

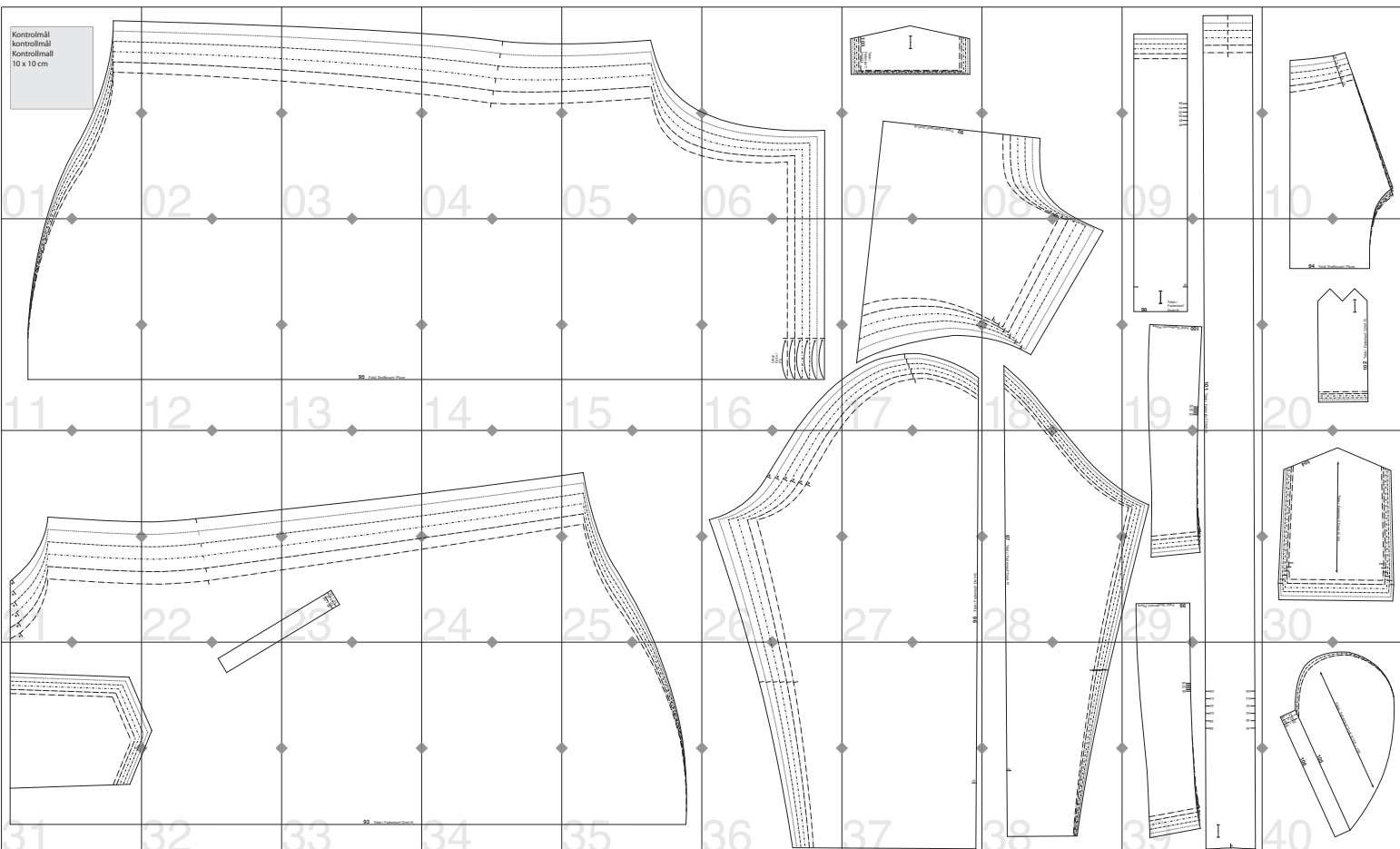
ALT OM

Håndarbeide

ALLT OM

Handarbete

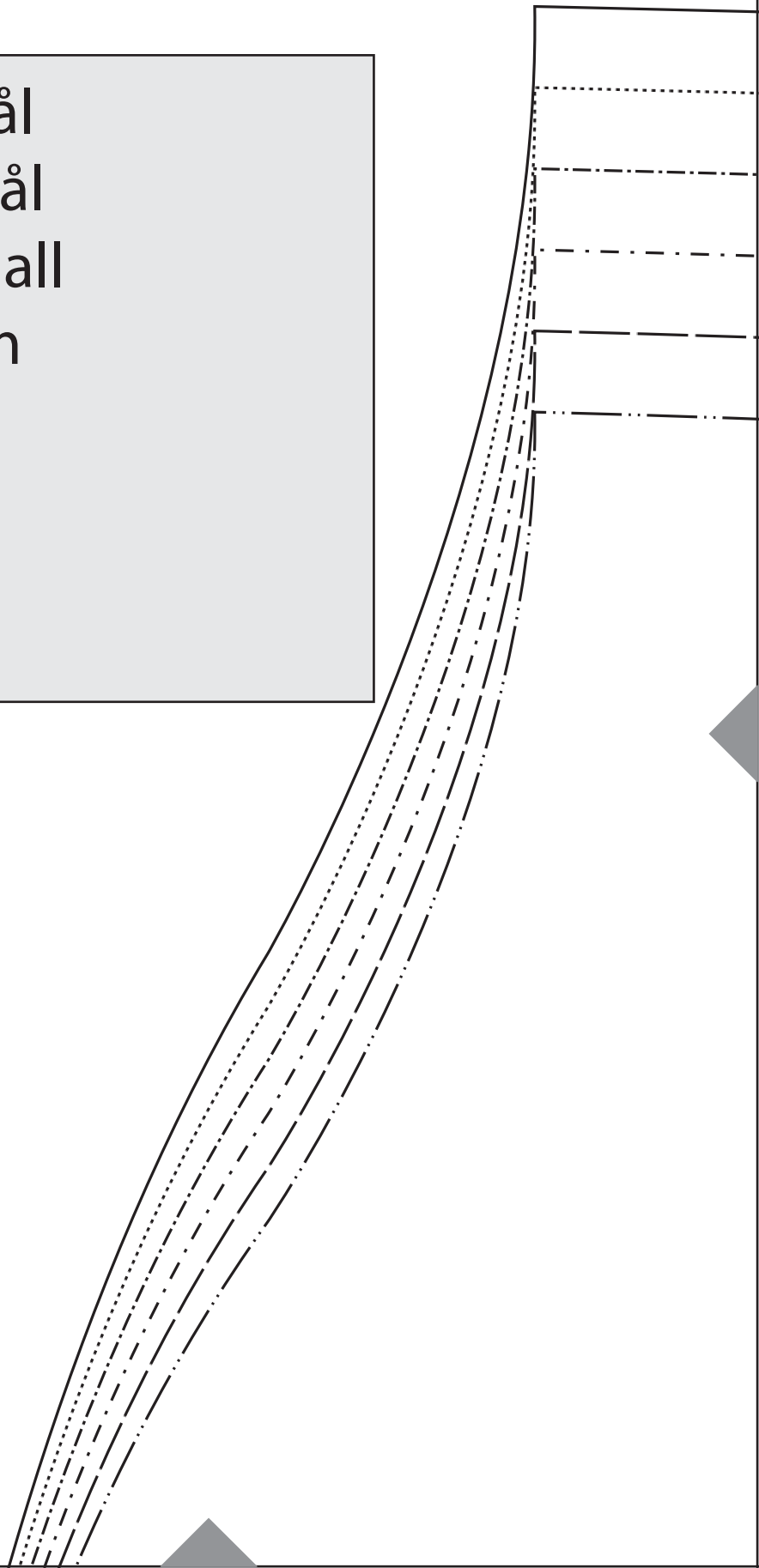
119.02.19.

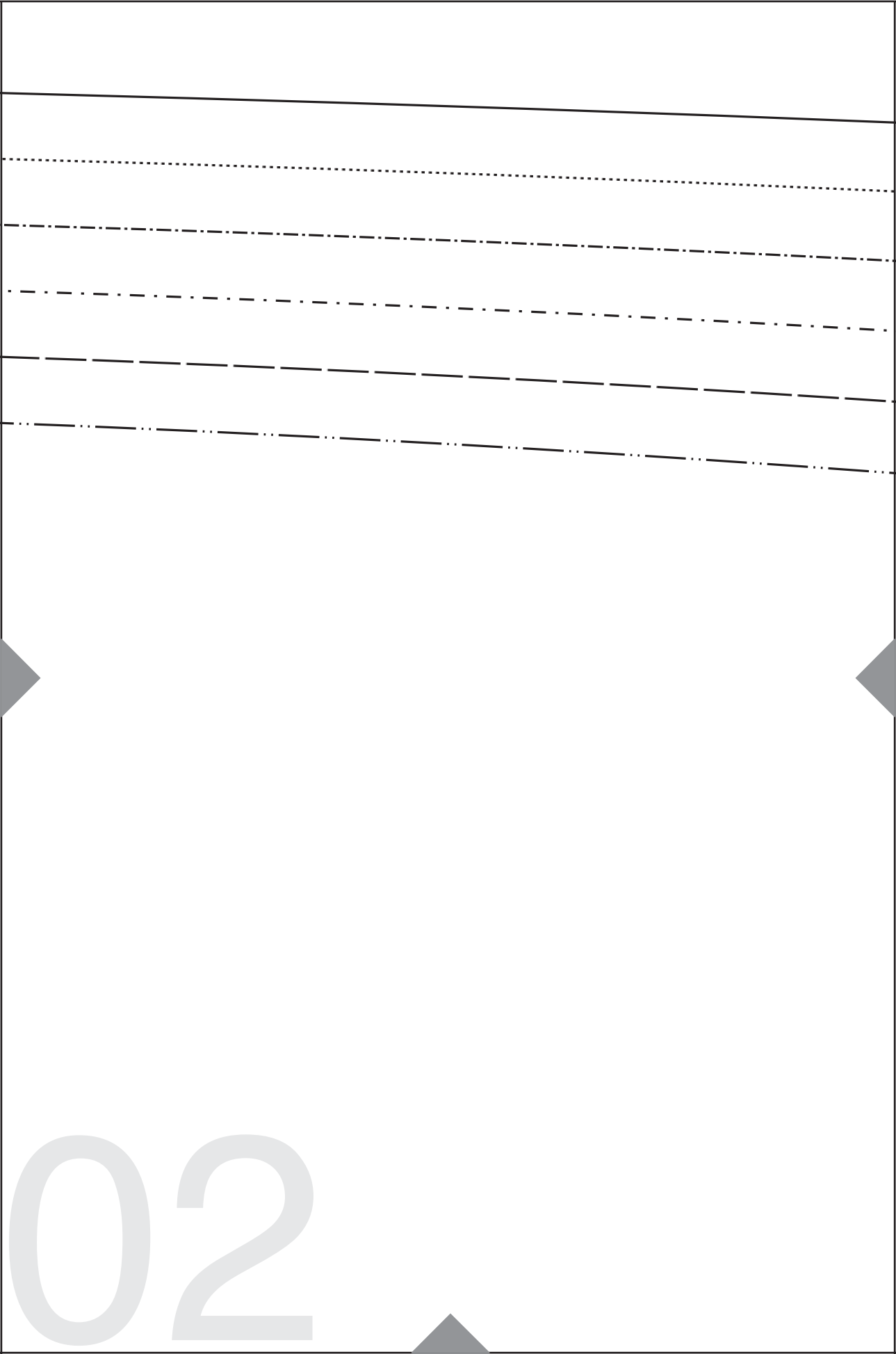




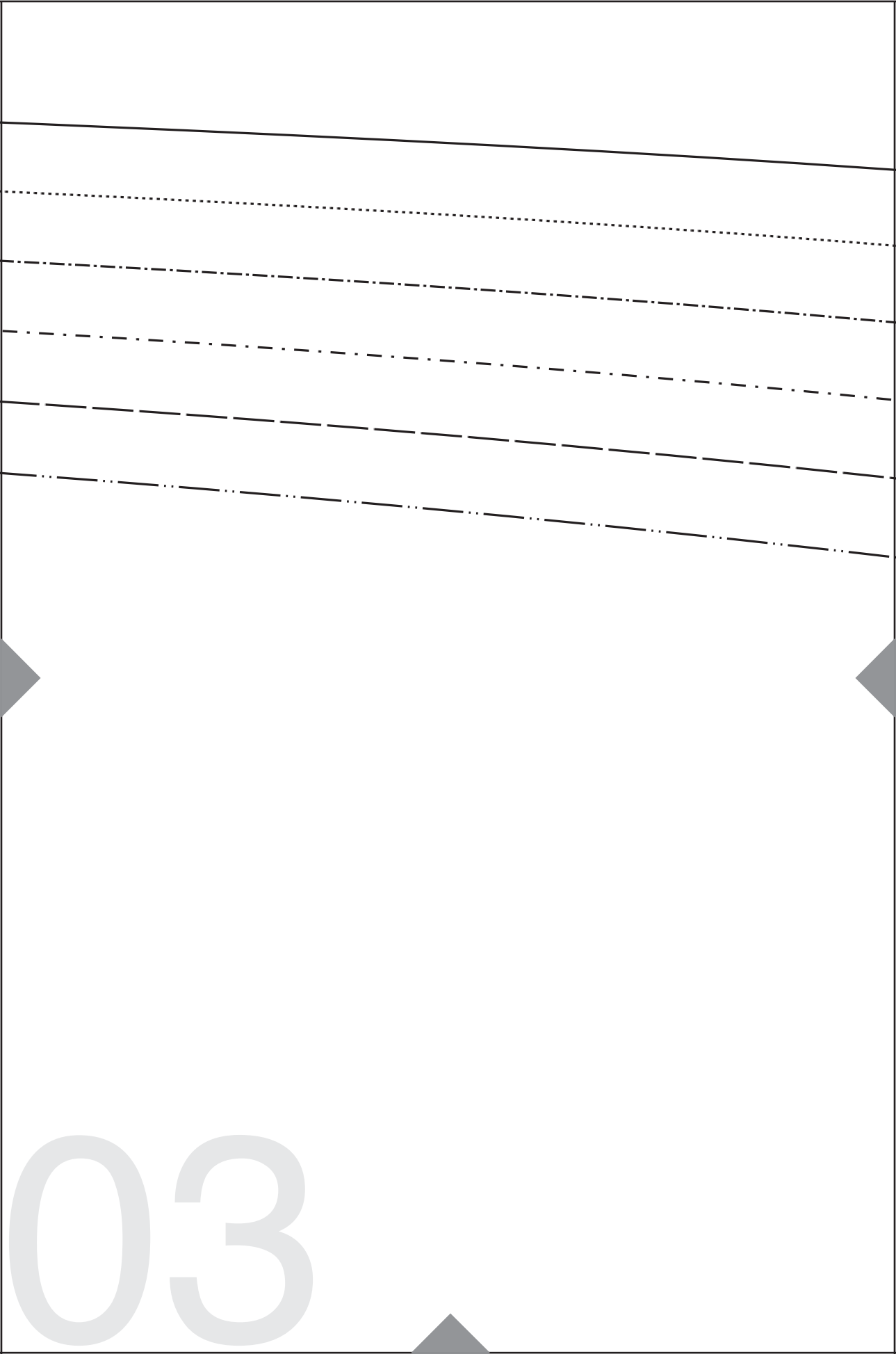
Kontrolmål  
kontrollmål  
Kontrollmall  
10 x 10 cm

01

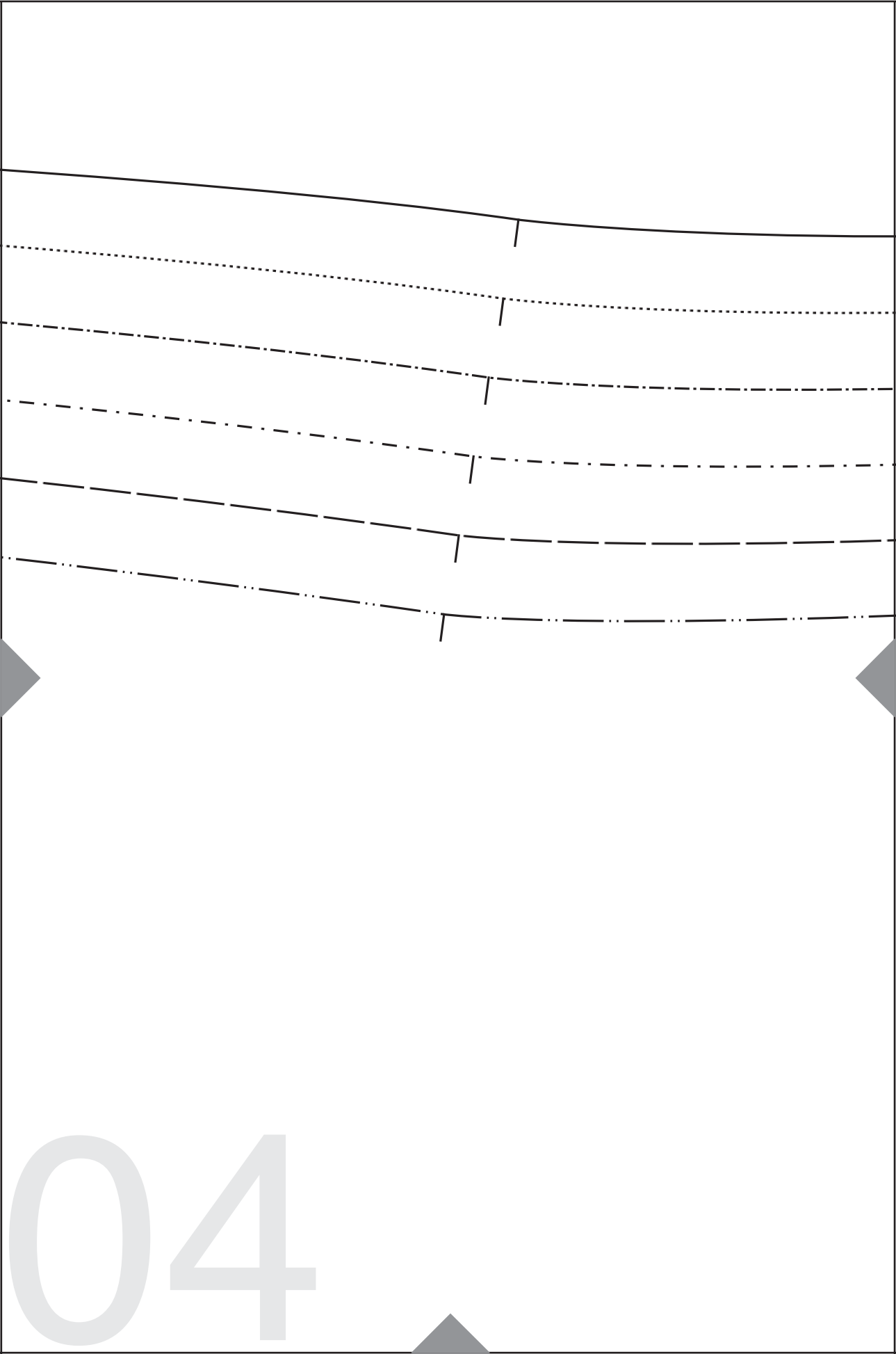


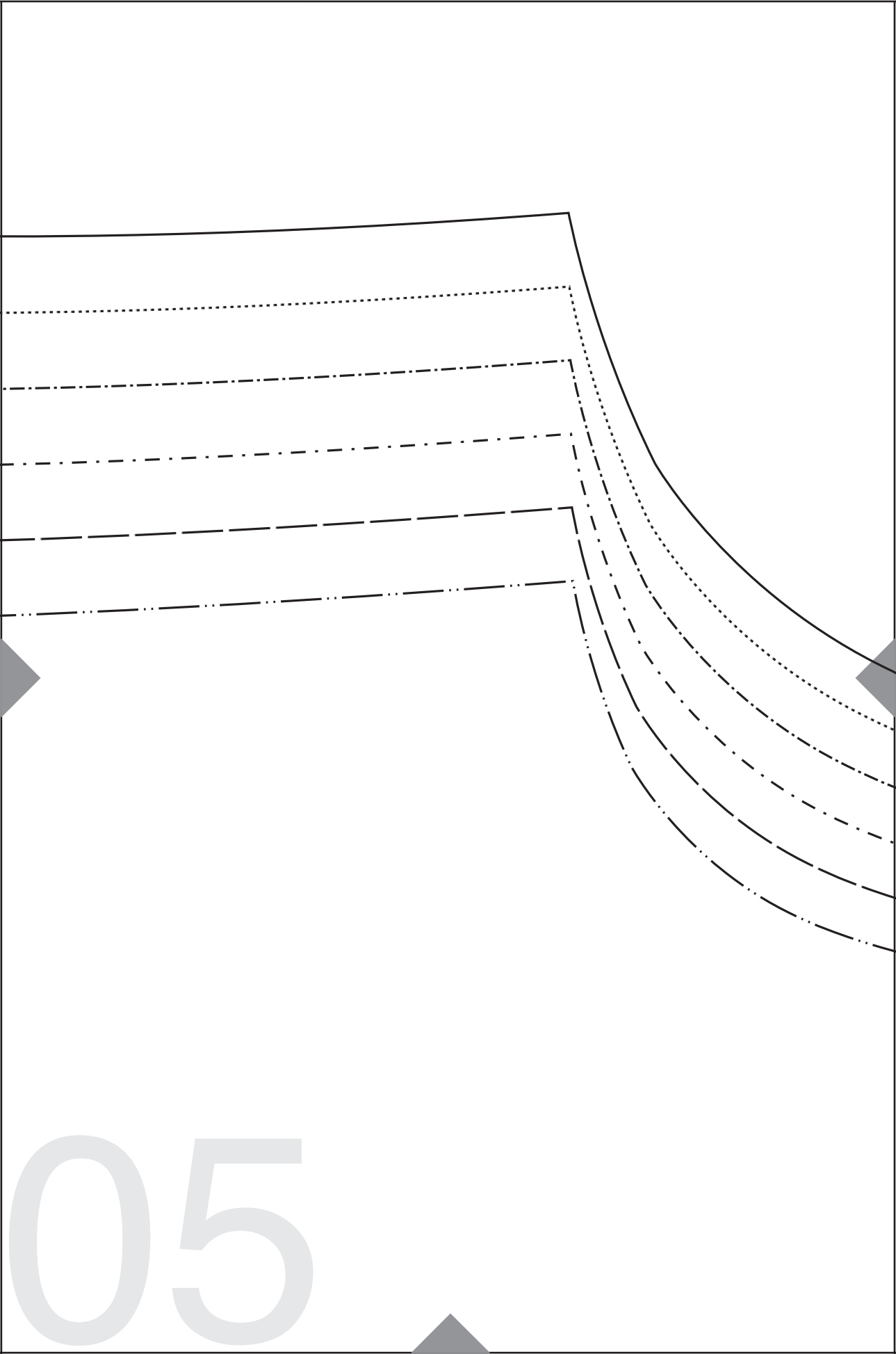


02



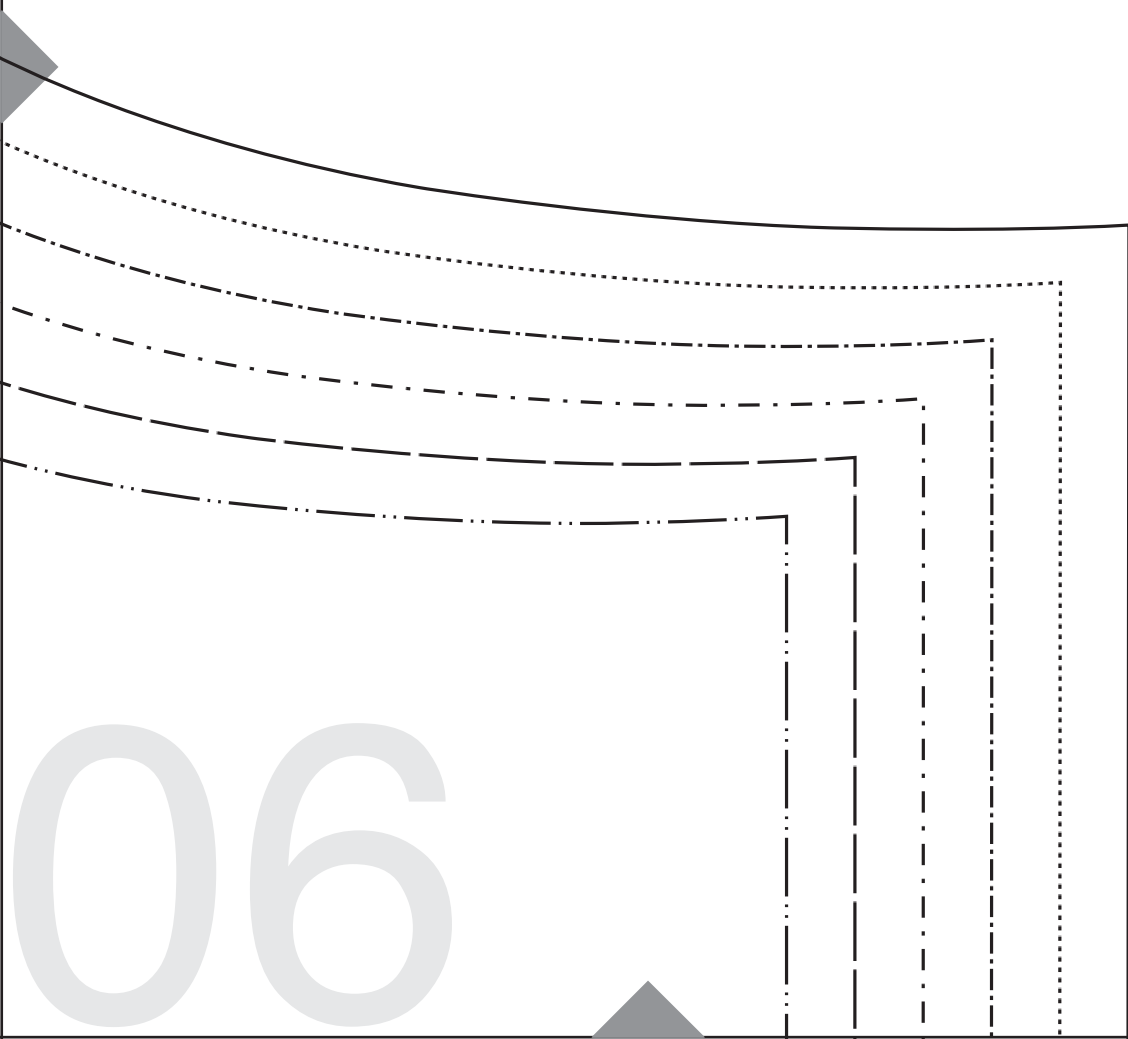
03

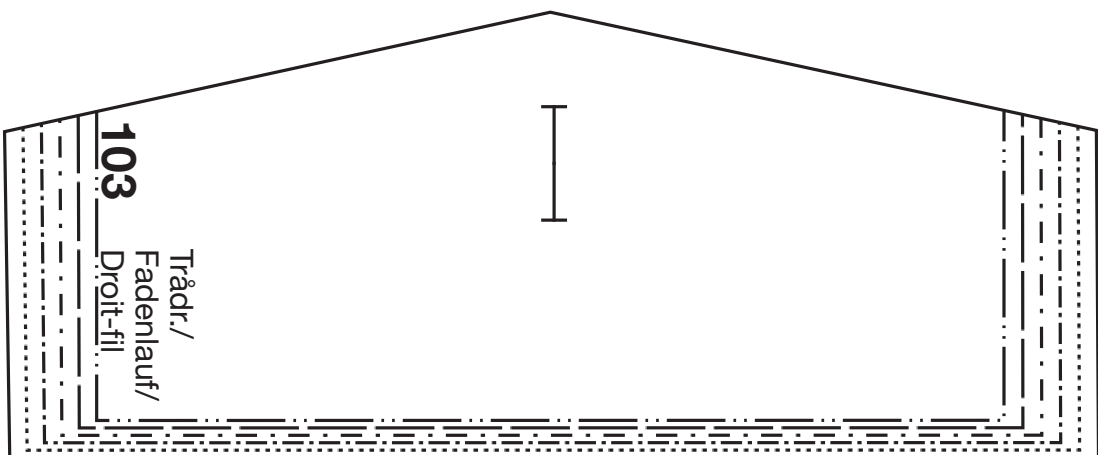




05



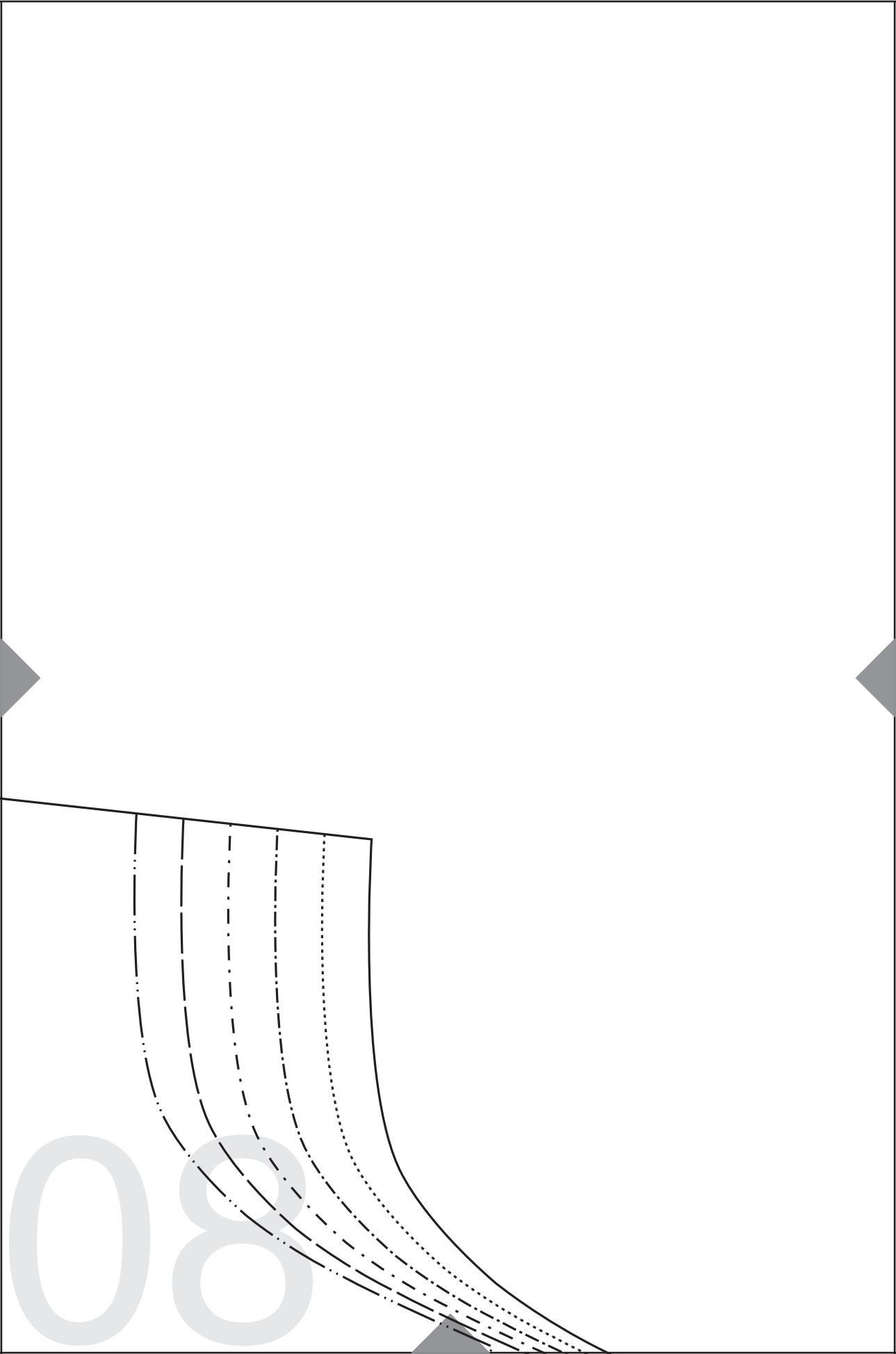




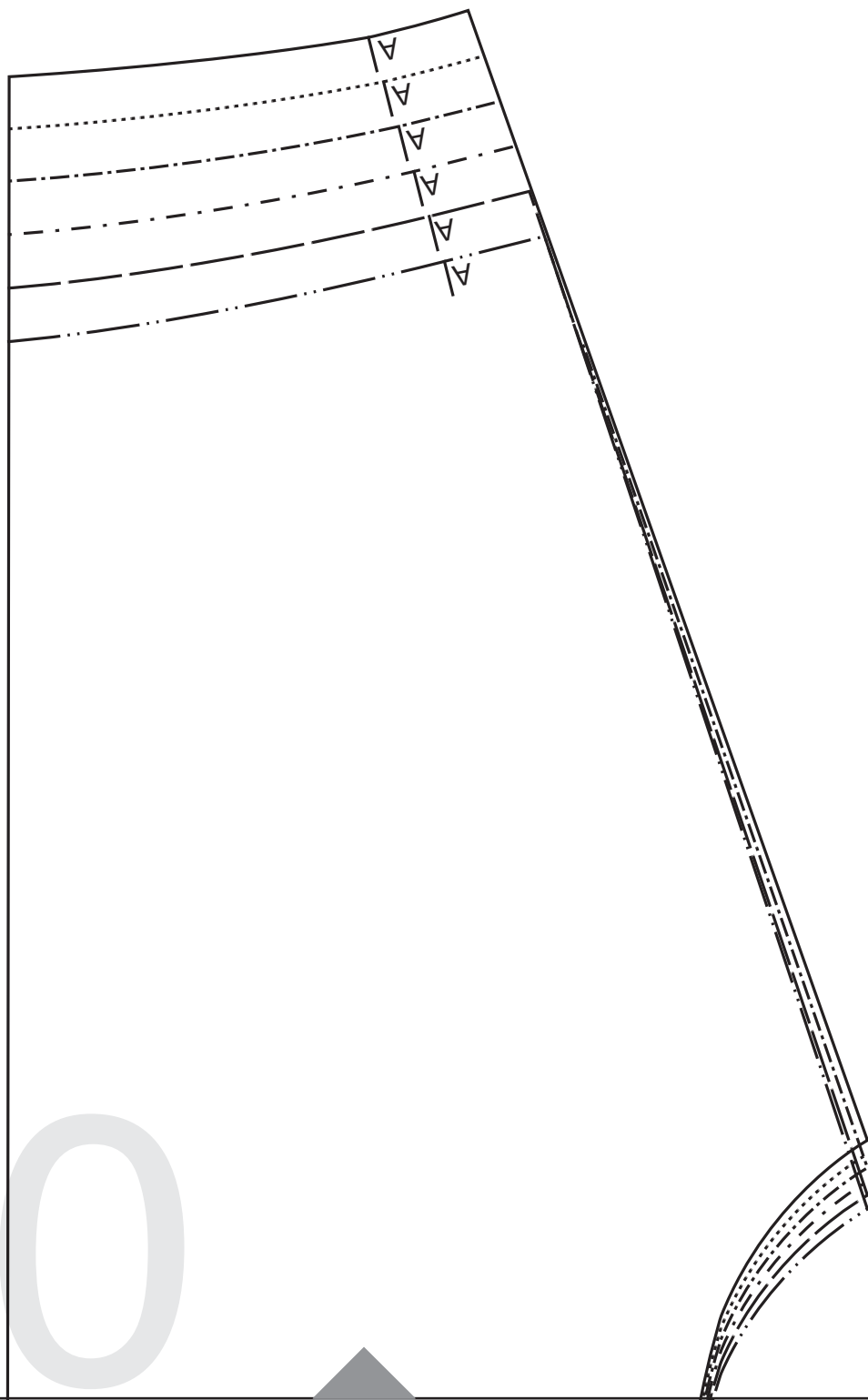
Trådr./  
Fadenlauf/  
Droit-fil

92 Trådr./ Fadenlauf/ Droit-fil

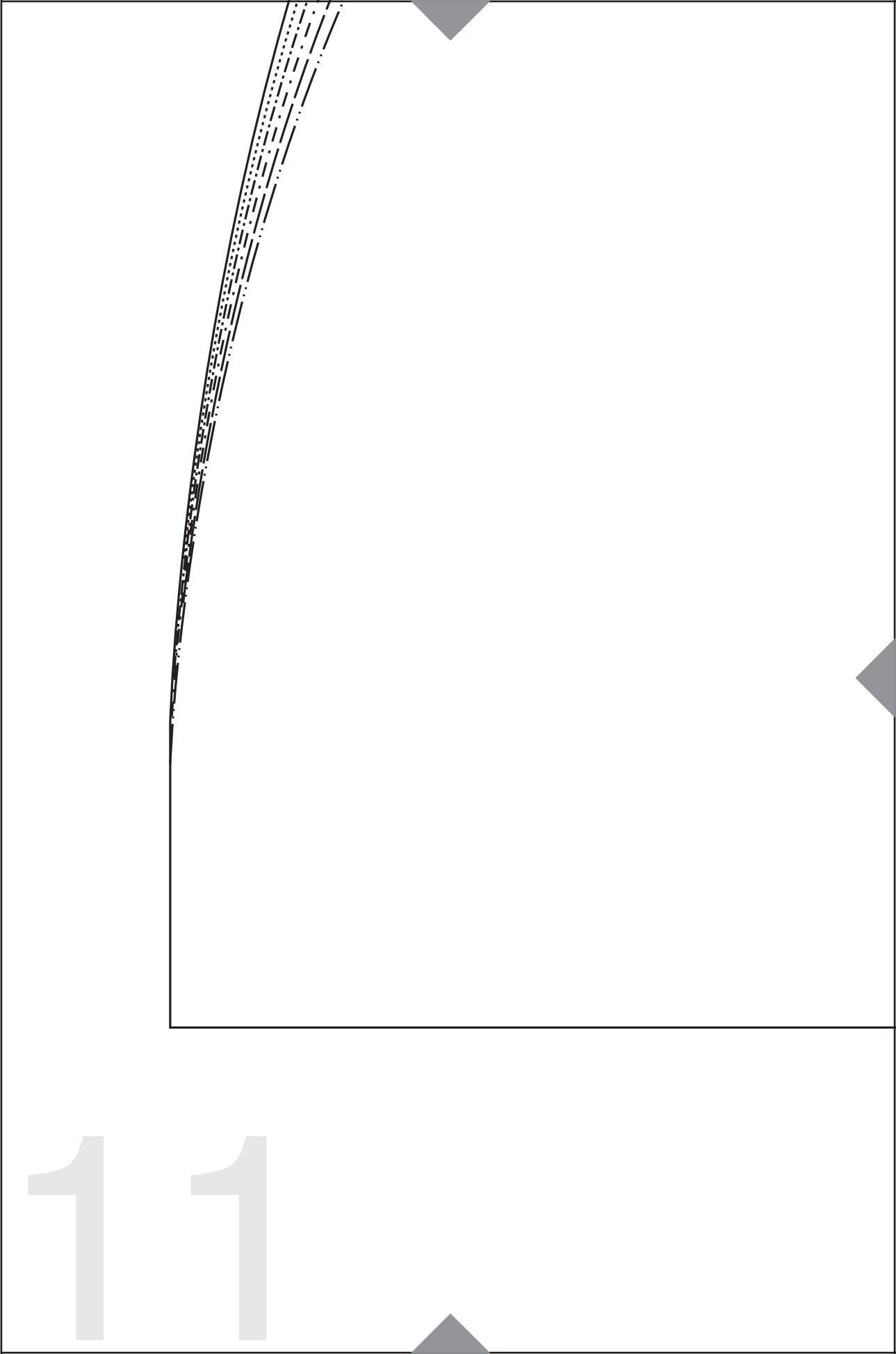
07

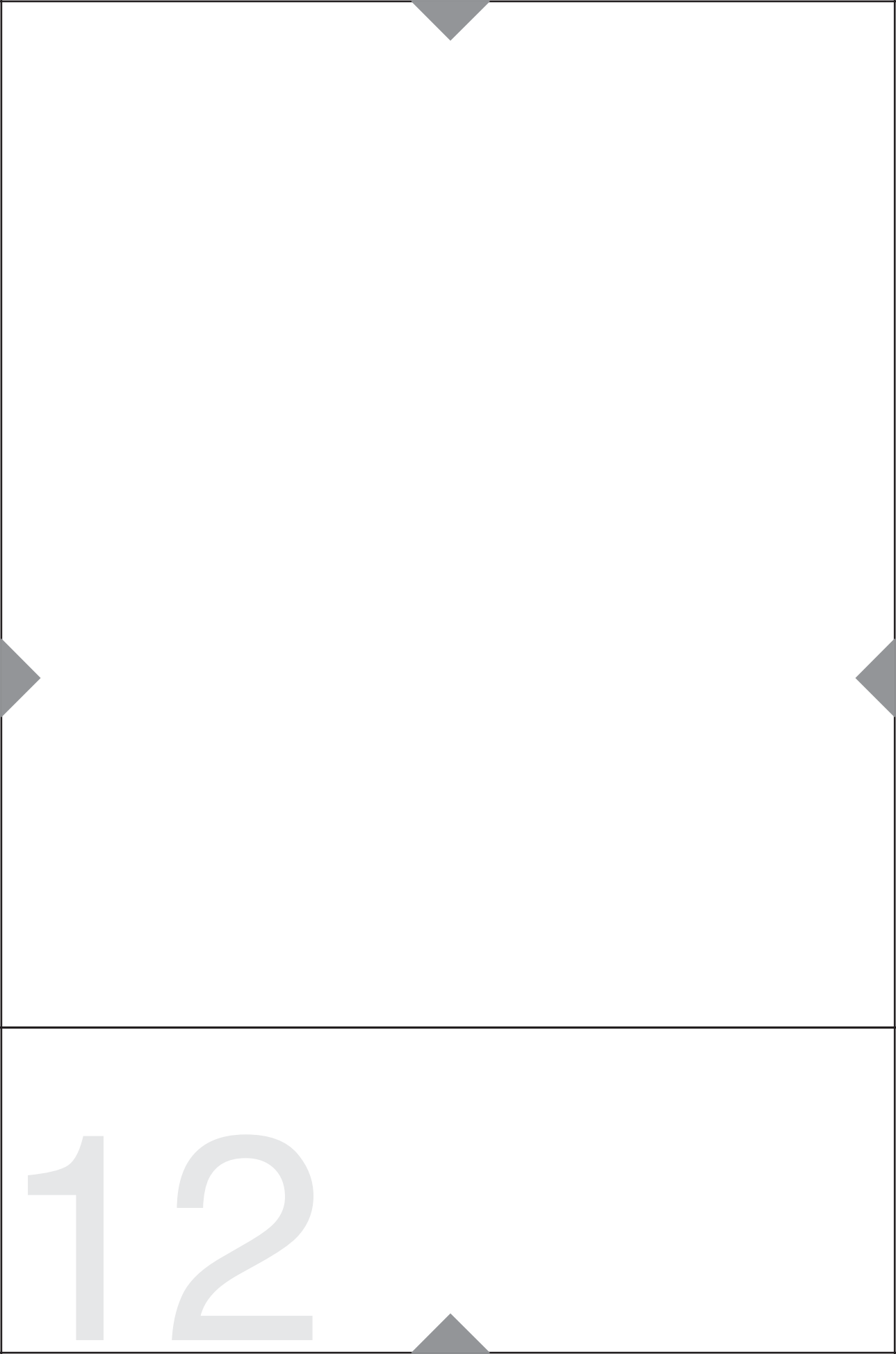






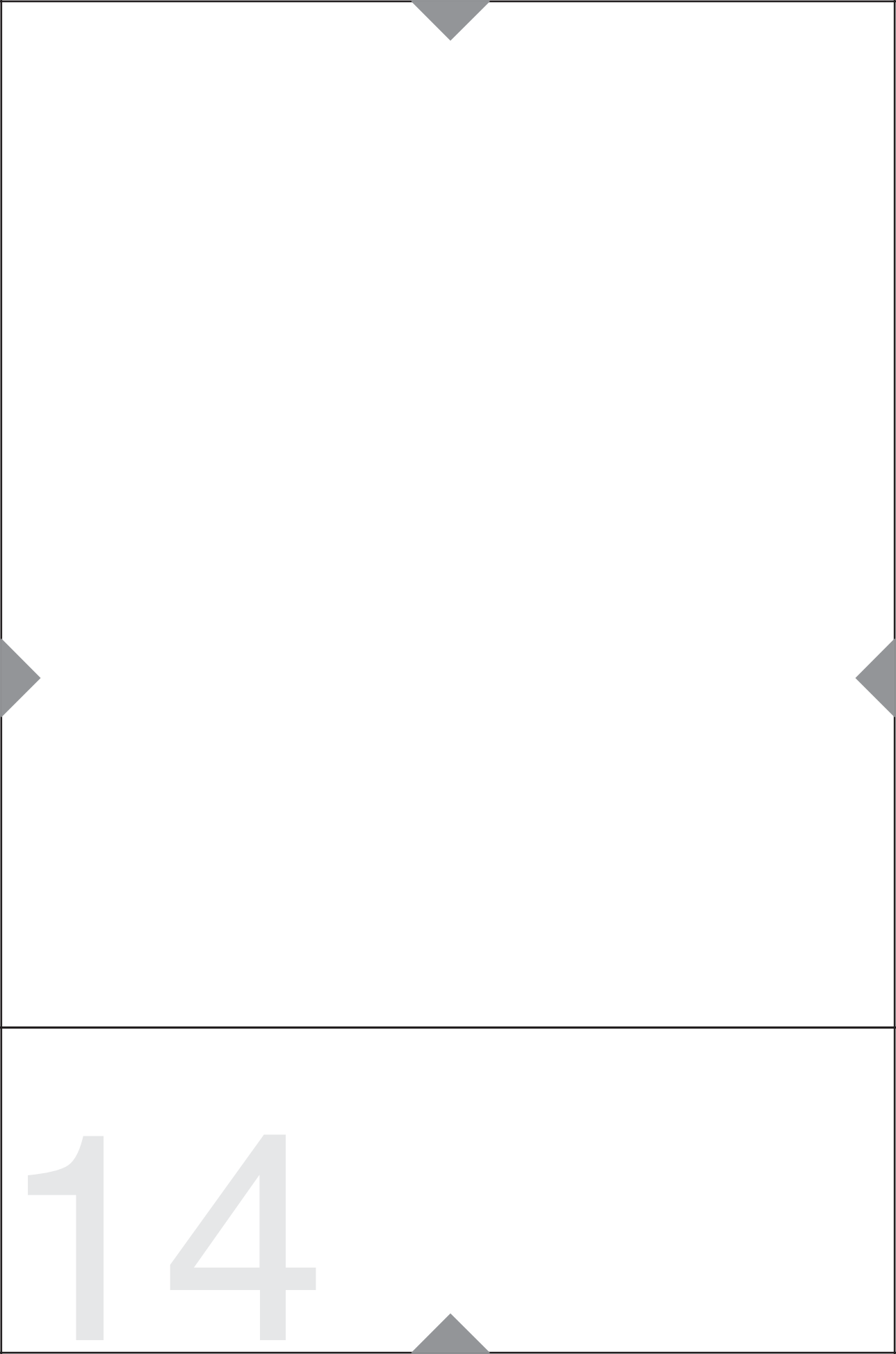




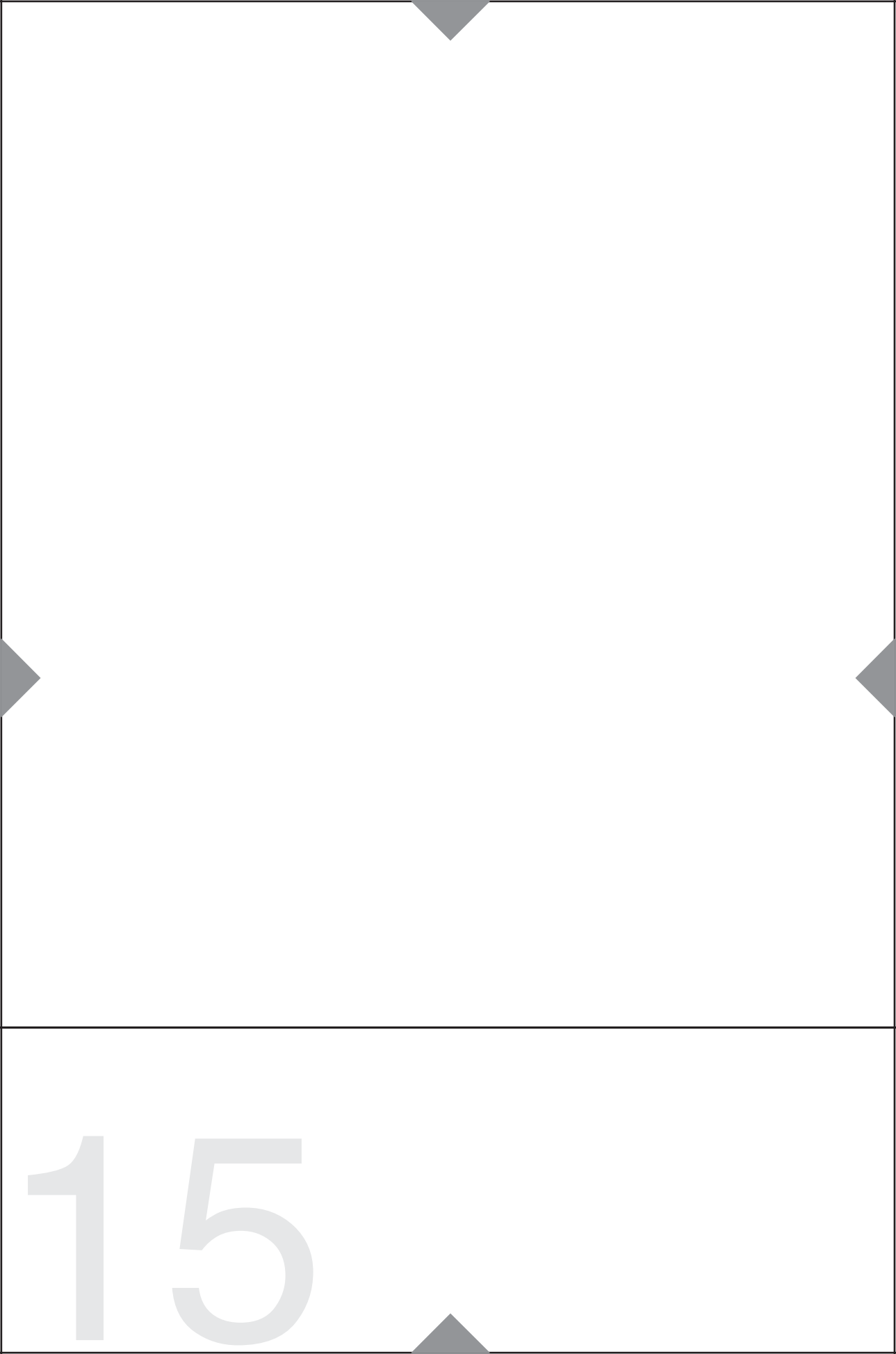


12





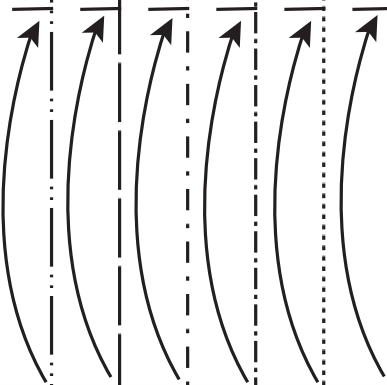
14

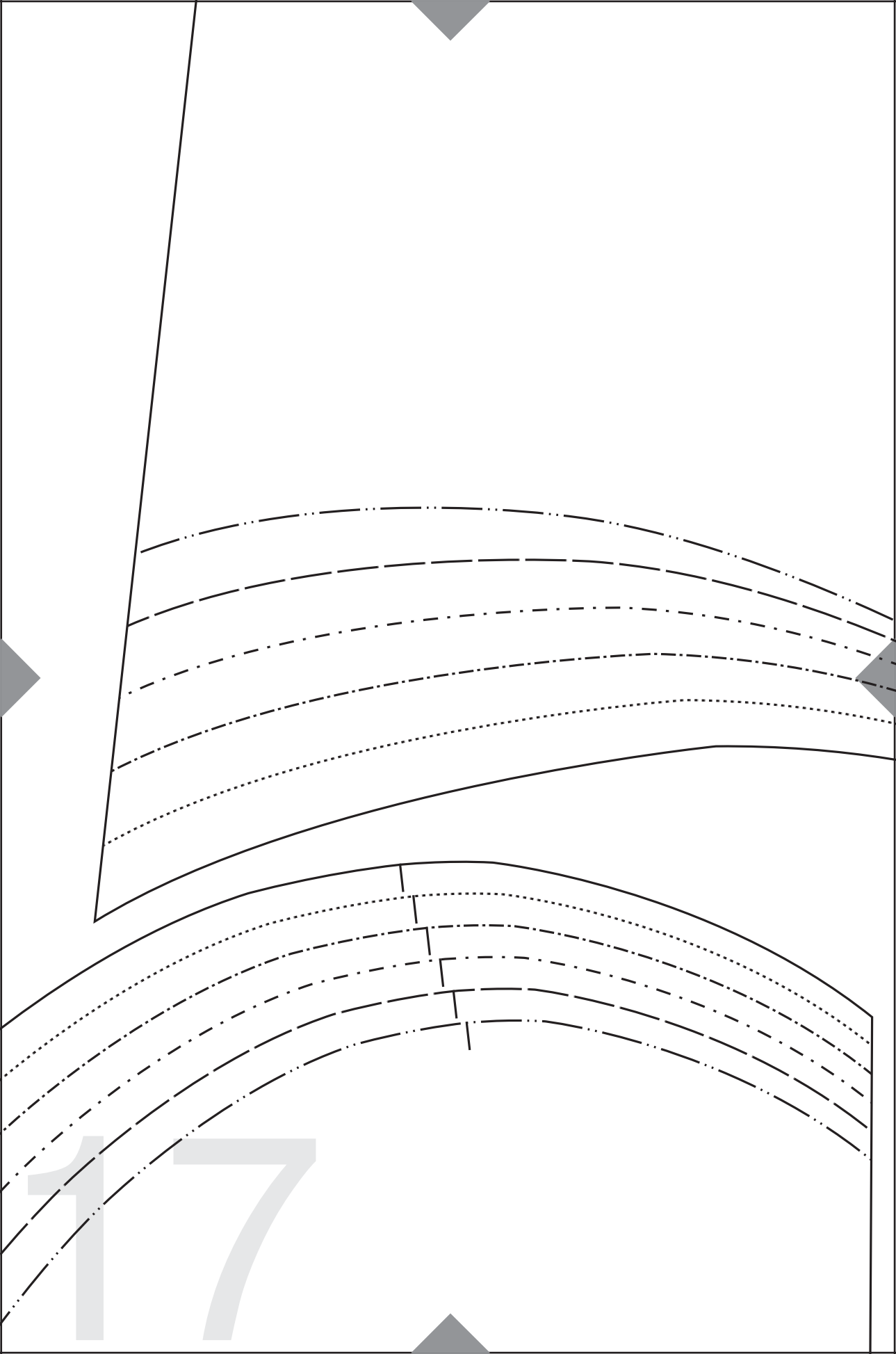


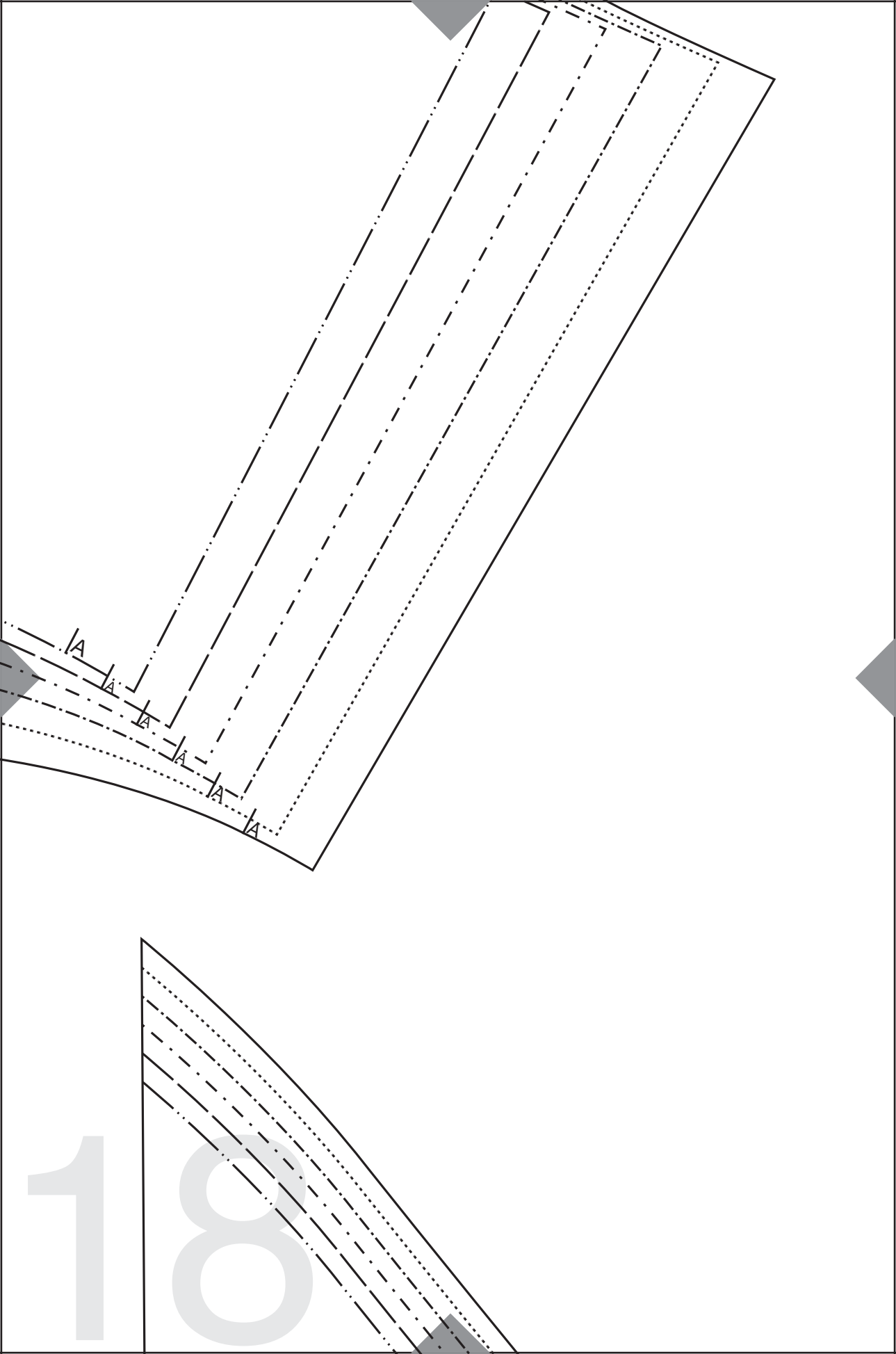
15



Læg/  
Falte /  
Pli







B



Trådr./  
Fadenlauf/  
Droit-fil

98

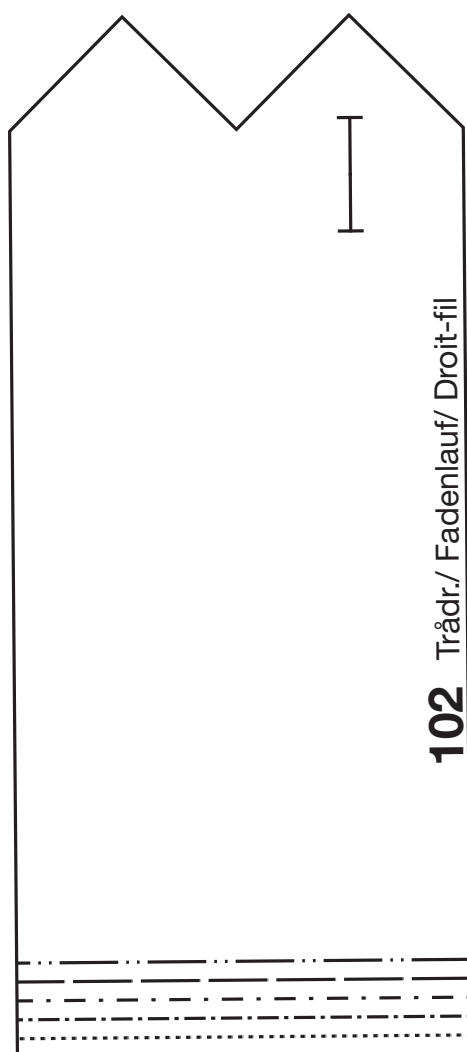
46  
50  
56

101 Trådr./ Fadenlauf/ Droit-

100

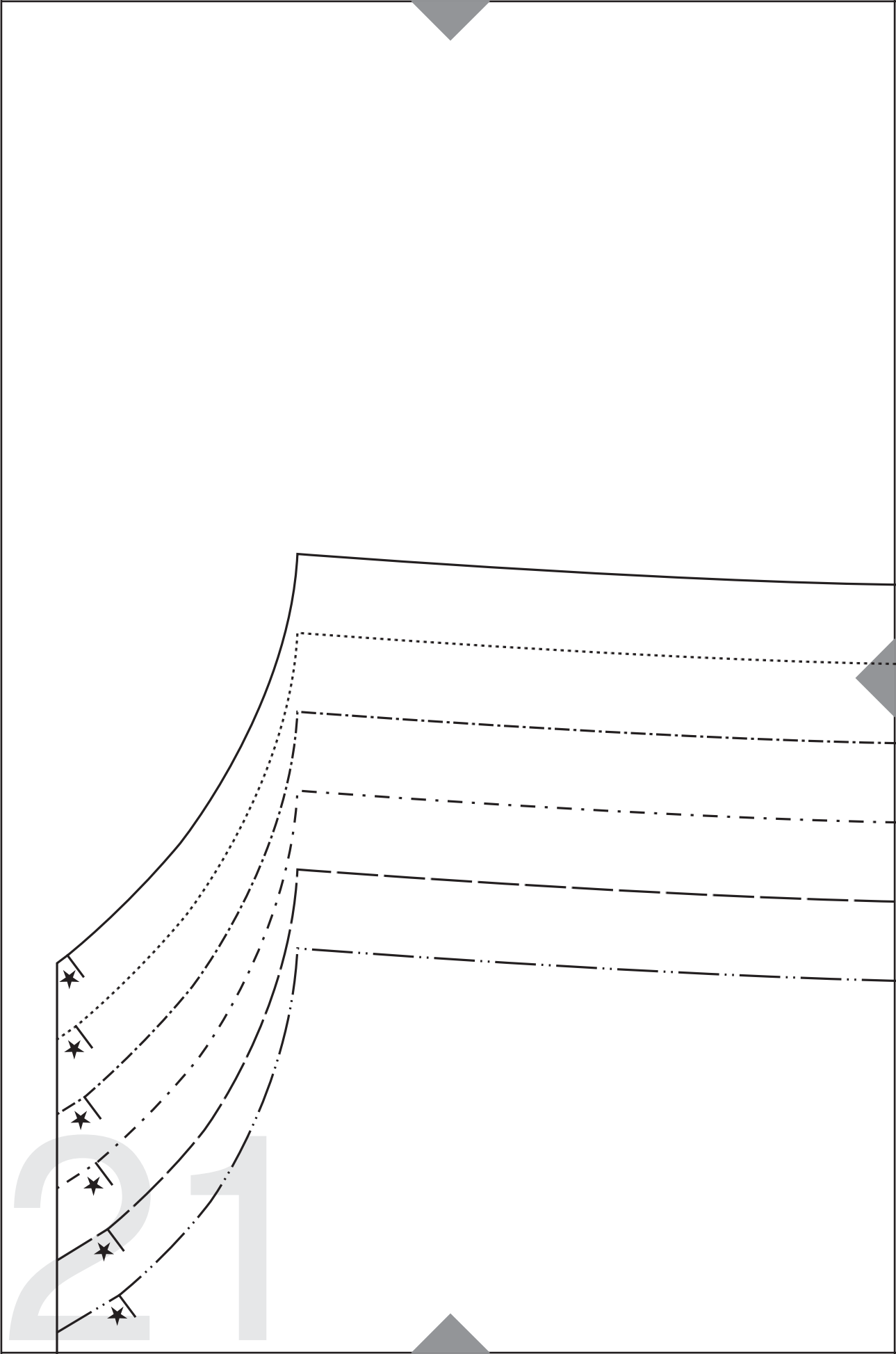
Fold/ Stoffbruch/ Plure

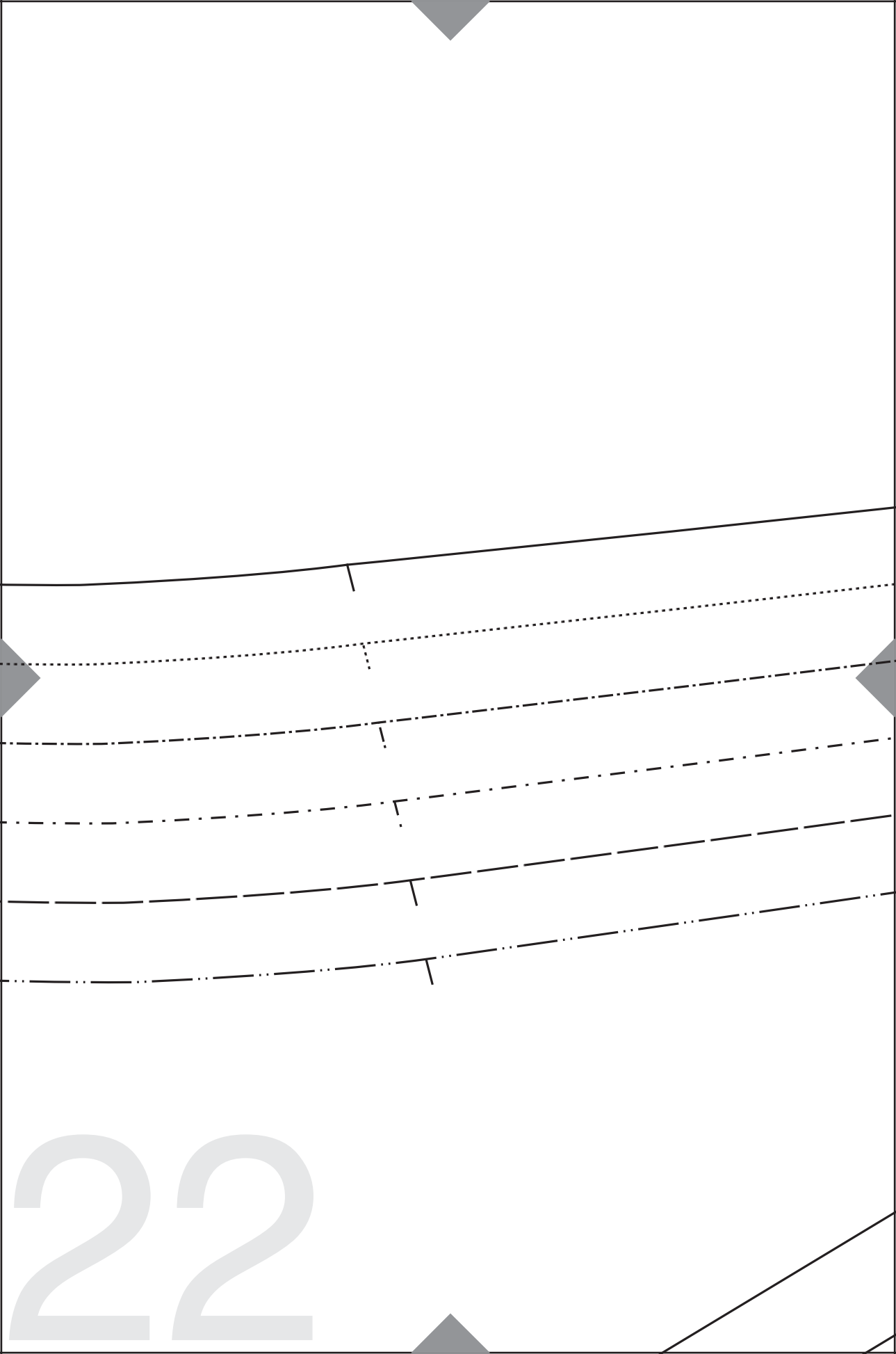
**94** Fold/ Stoffbruch/ Pliure



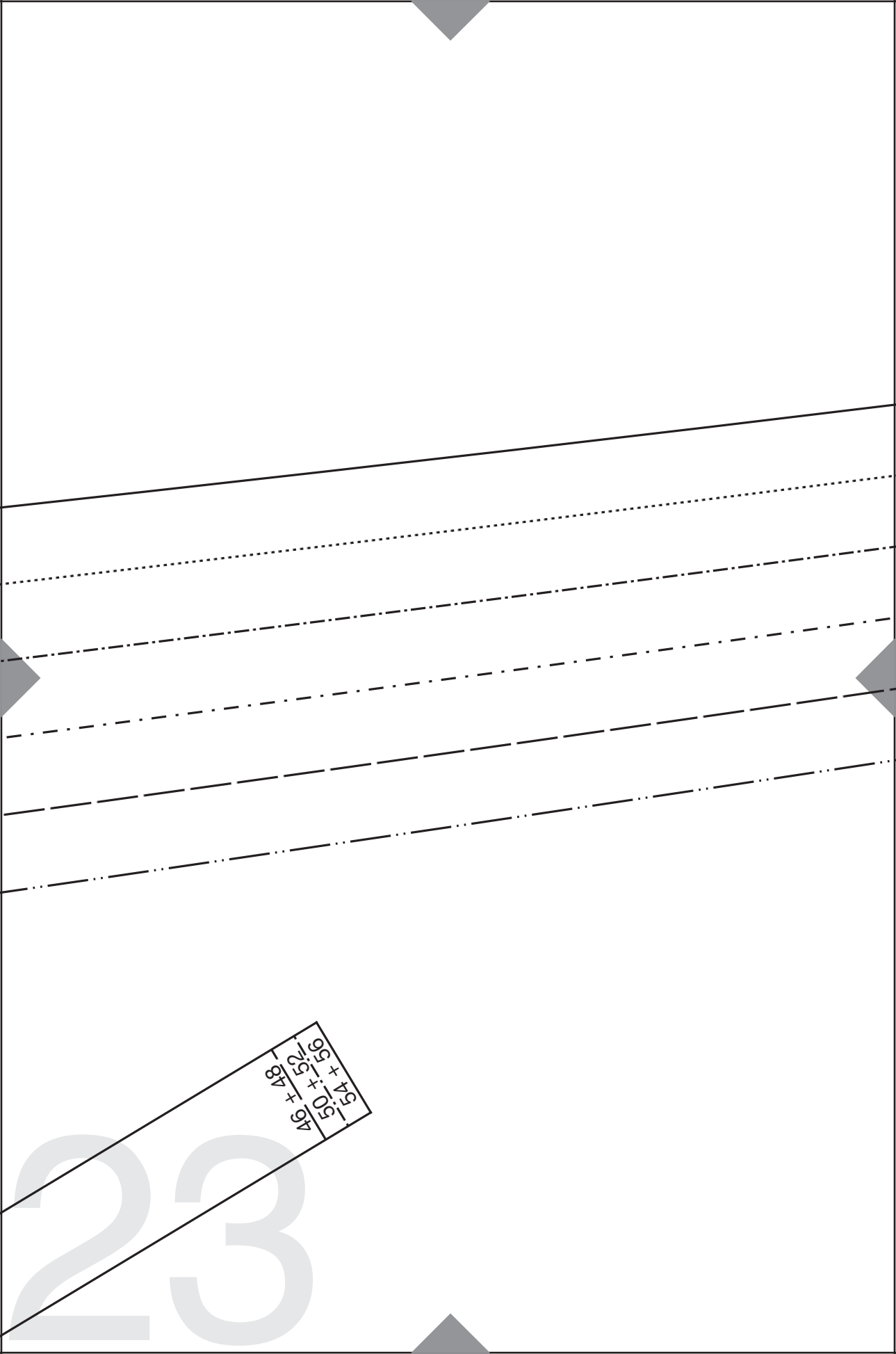
**102** Trådr./ Fadenlauf/ Droit-fil



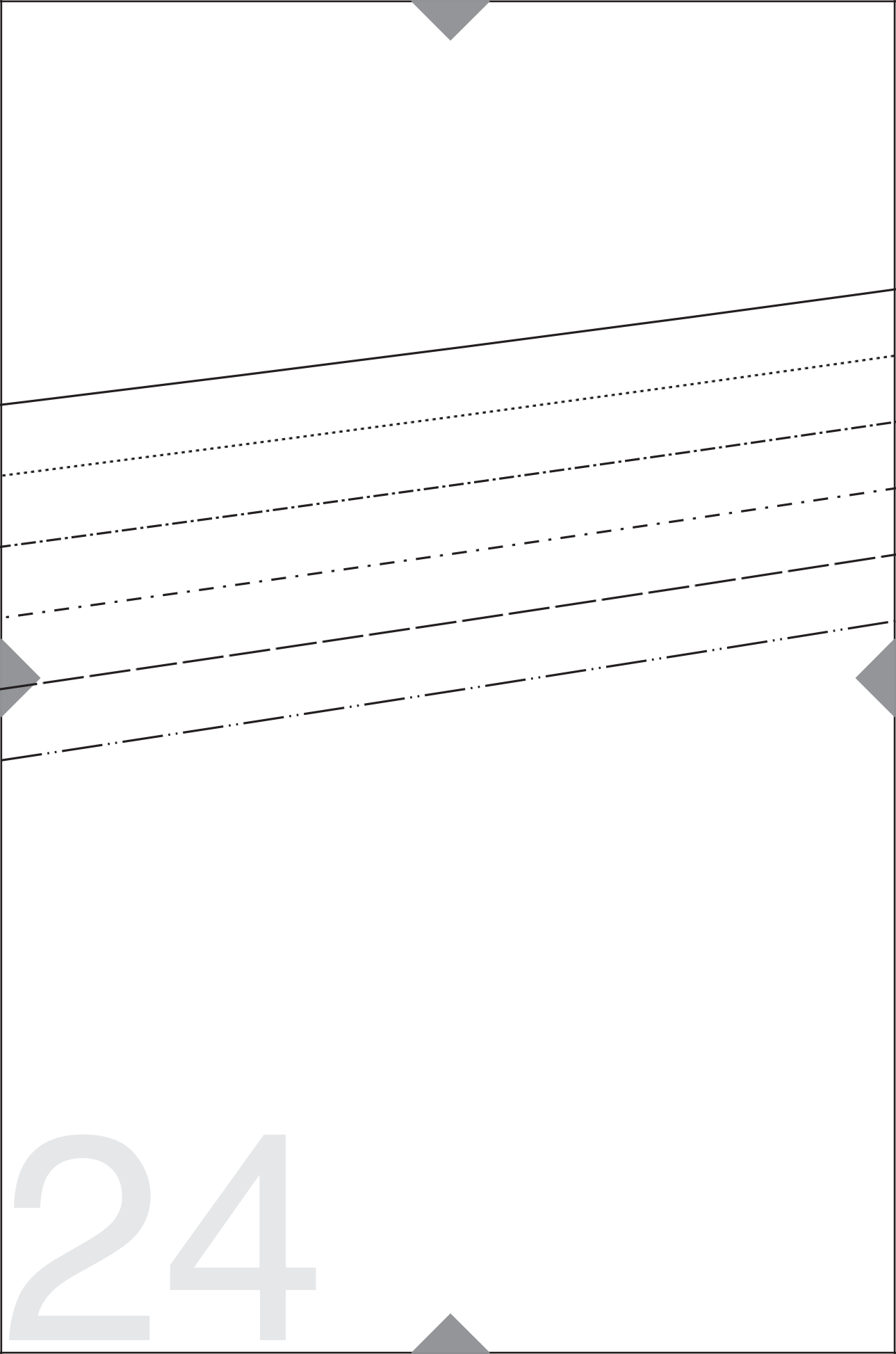




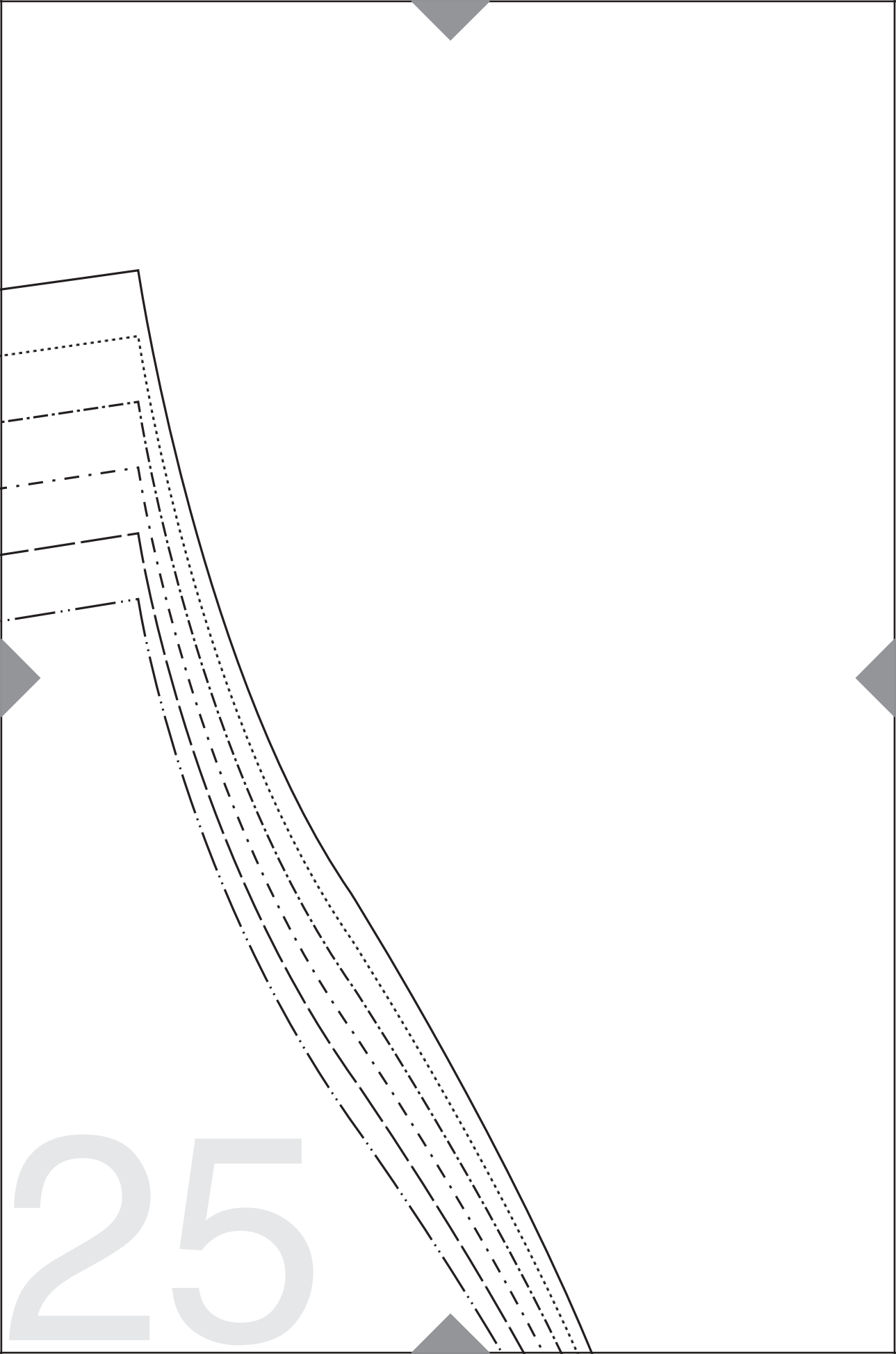
22

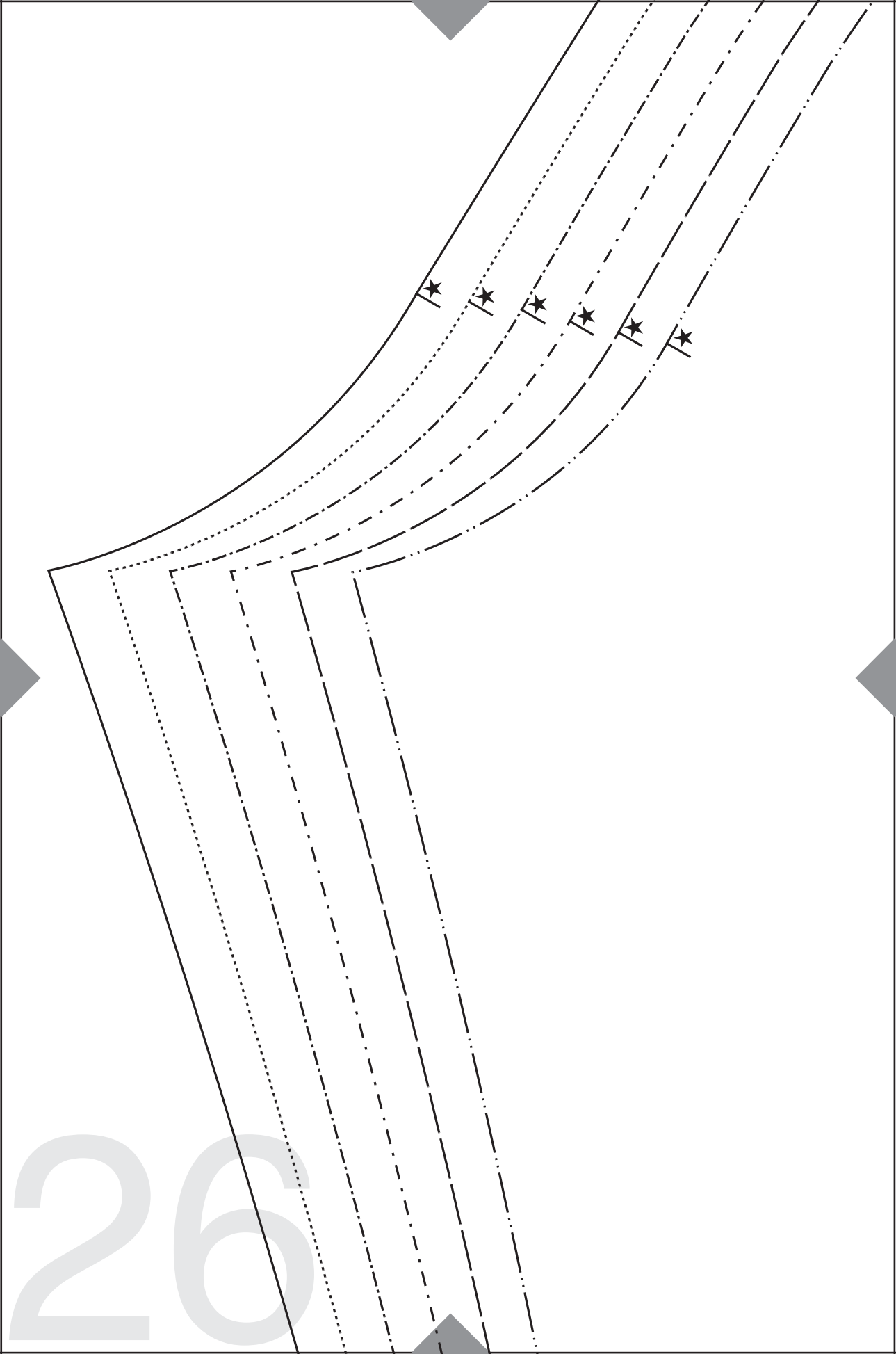


$66 \div 3$	$+ 45$
$52 \div 4$	$+ 05$
$84 \div 6$	$+ 1$



24

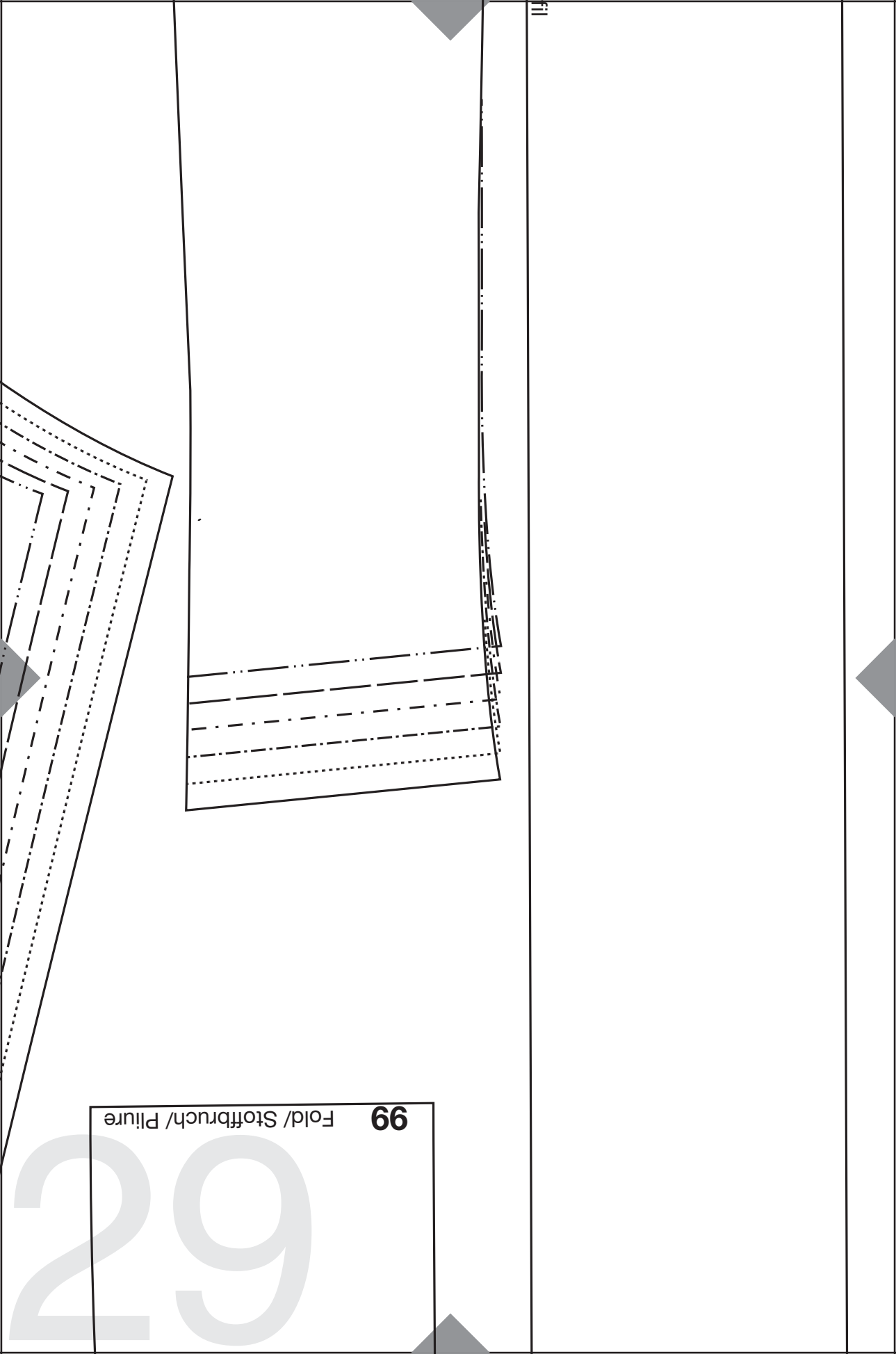




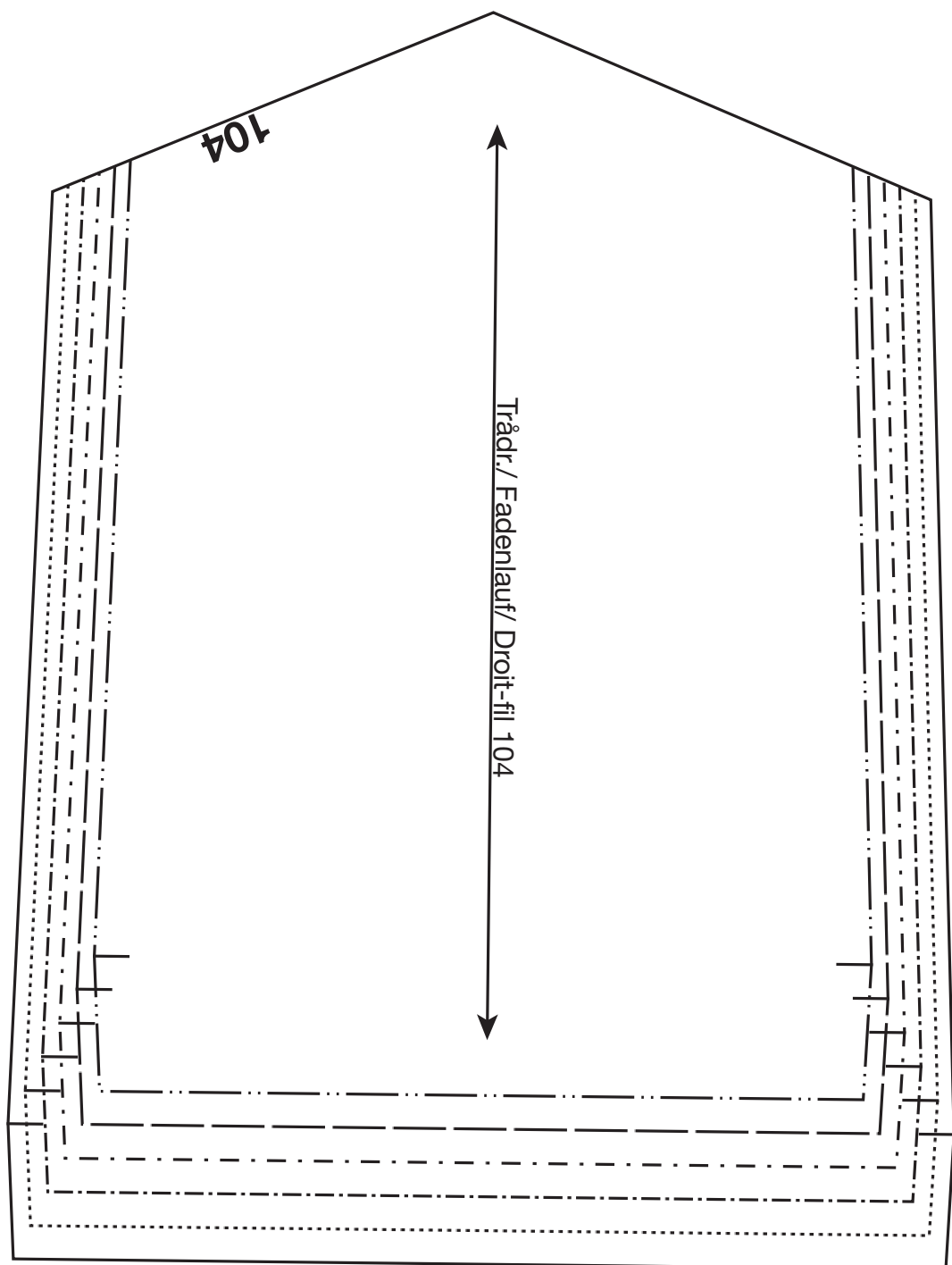
27

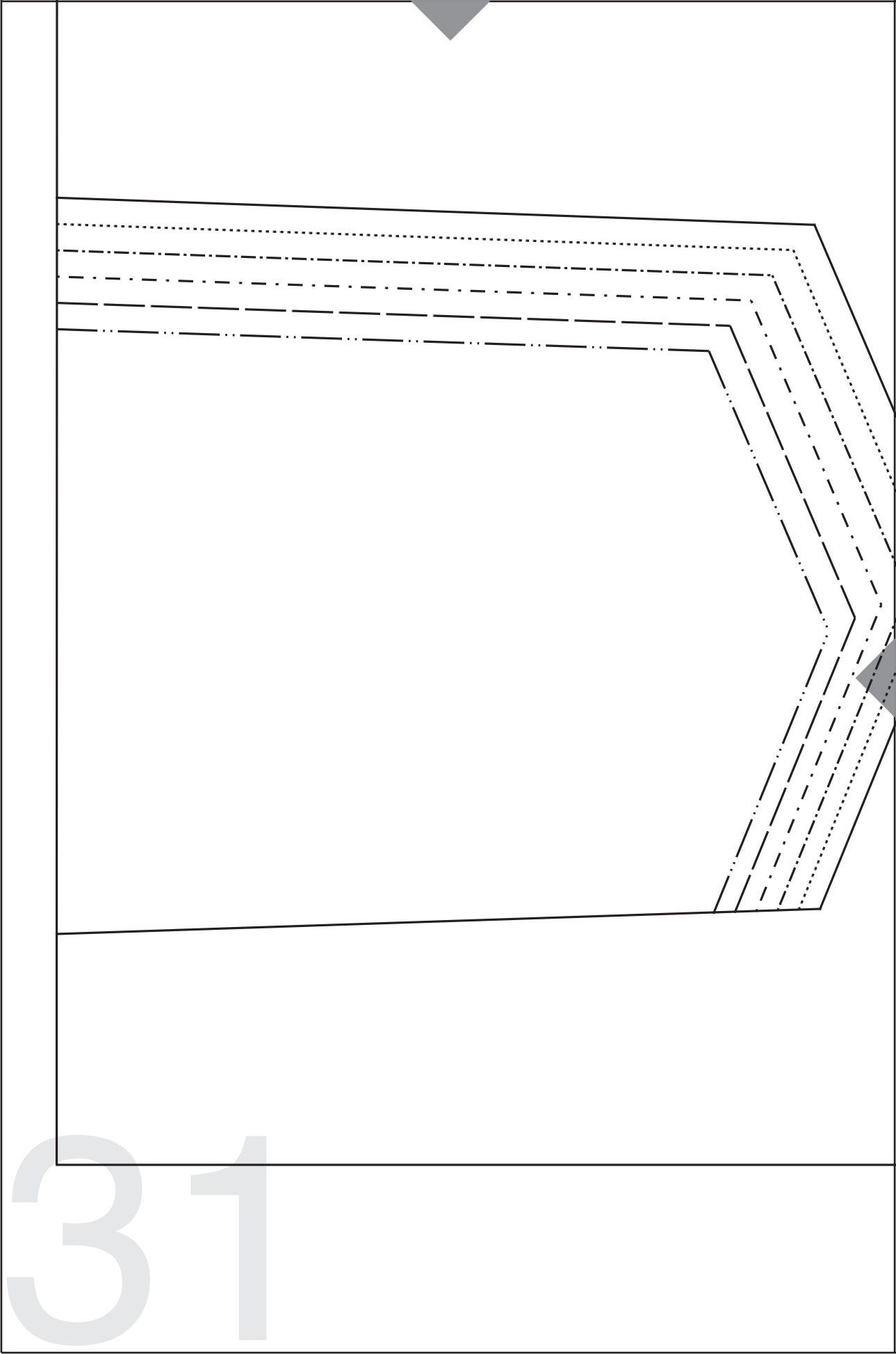






99 Fold/ Stoffbruch/ Plüre

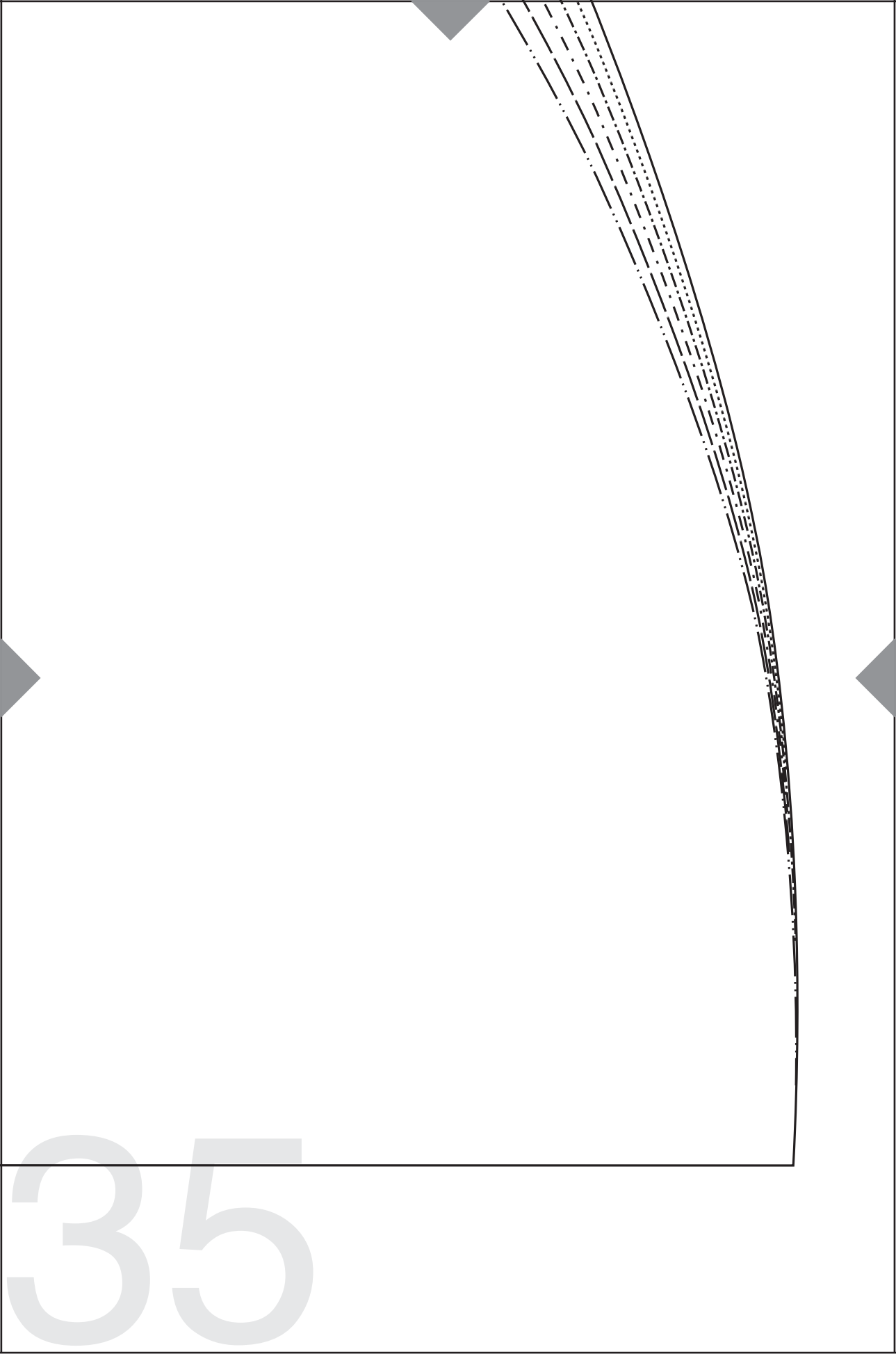




32

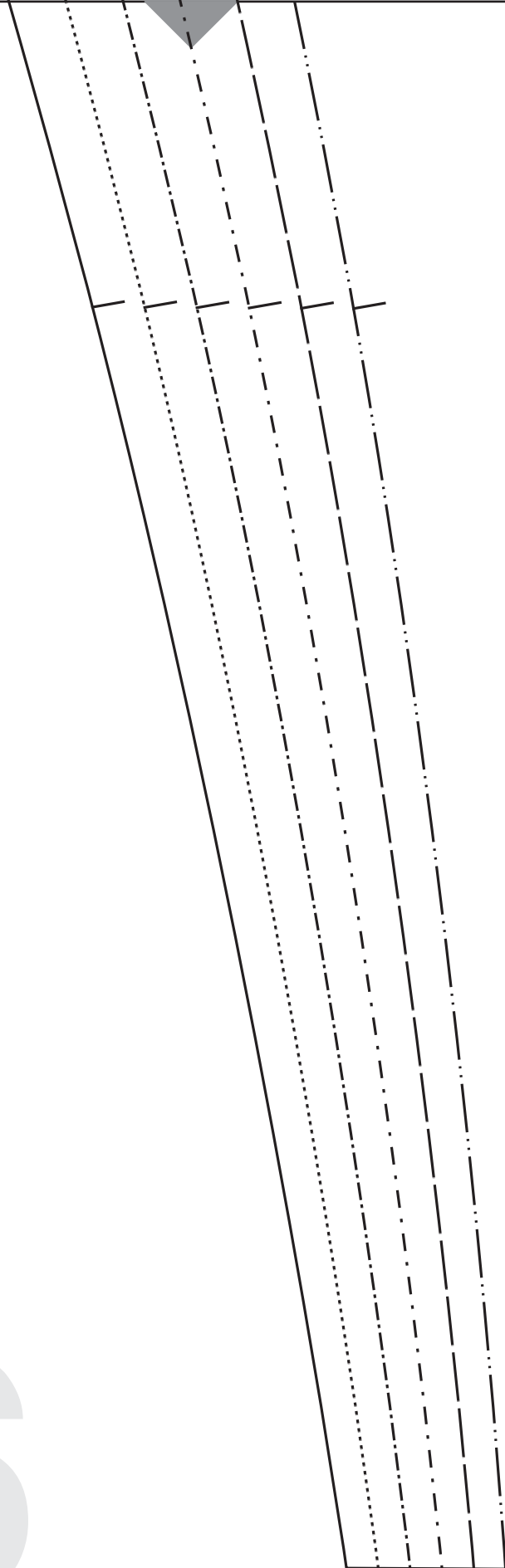






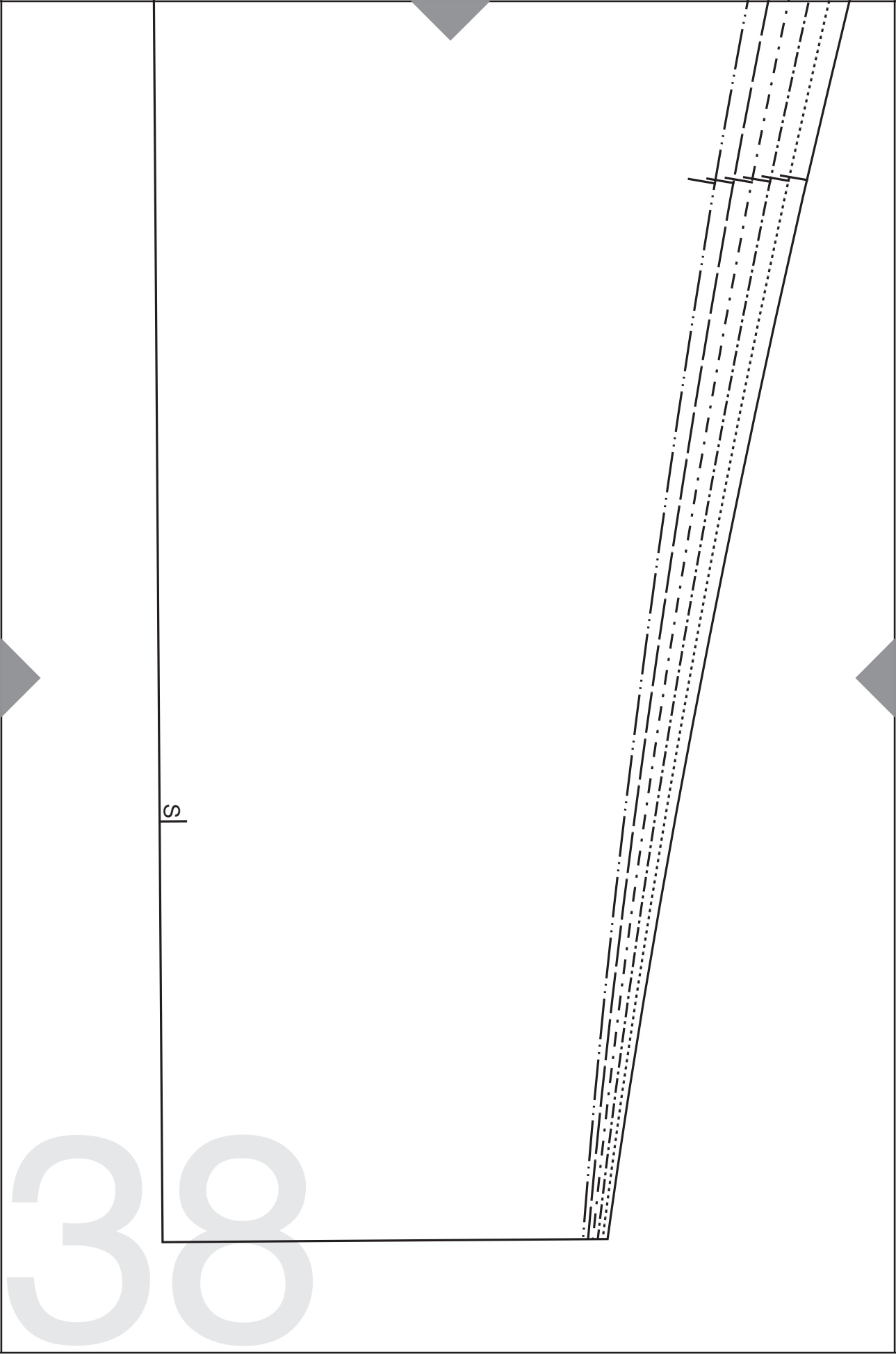
35

36

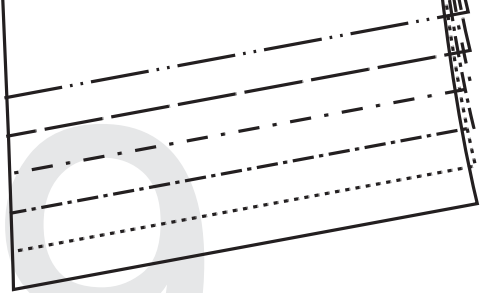




37



39



46  
50  
50  
50  
56

56  
54  
52  
50  
48  
46

56  
54  
52  
50  
48  
46



|K

36 + 38	40 + 42	44 + 46
---------	---------	---------

106

105

Trådr./ Fadenlauf/ Droit-fil 105 + 106

40