



Сумка-кроссбоди с открытым передним карманом



Автор выкройки
Светлана Казарина

vk.com/patchvaryk
instagram.com/patchvaryk

Тестовый квадрат

Test square

8x8 CM

Размеры 22 x 14 x 7 см

ВАЖНО

При печати этого PDF файла «Масштабирование страницы» или «Page scaling»
должно быть равно «Нет» или «No»

Печать производите в «Истинный размер» или «Actual size»

Все детали выполнены с припусками 1 см.

1:1

ЦЕЛЬНОКРОЕННАЯ ОБТАЧКА КАРМАНА (СОГН

ЗАСТРОЧИТЬ ДО МЕТКИ

ВХОД В НАРУЖНЫЙ КАРМАН-С



ПЕРЕДНЯЯ СТЕНКА, Н

(СТЕНКА НАРУЖНОГО

КАРМАНА-ОТДЕЛ

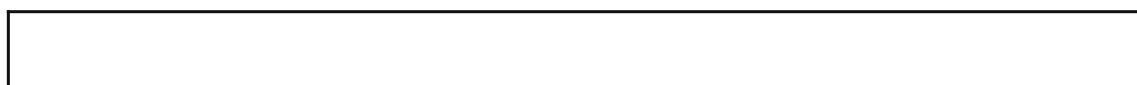
С ЦЕЛЬНОКРОЕННОЙ ОБ

1:2

1 ДЕТ. ИЗ ОСН. ТКАН

ОБТАЧКА ВНЕШНЕГО И ВНУТРЕННЕГО

ВРЕЗНЫХ КАРМАНОВ



1 ДЕТ. ИЗ ОСН. ТКАНИ

1 ДЕТ ИЗ ПОДКЛАД. ТКАНИ



ФУРНИТУРА:
1 МОЛНИЯ 24 CM
2 МОЛНИИ 17 CM
(С УЧЕТОМ ПРИПУСКОВ)
2 РАМКИ 20 MM
1 РЕГУЛЯТОР РЕМНЯ 20 MM

1:3

СТЕНКА
(ЗАДНЯЯ НАРУЖНАЯ



1 ДЕТ. ИЗ ОСН. ТК
2 ДЕТ. ИЗ ПОДКЛАД.

←
1:2

→
1:4



МЕТКИ ПРИТАЧИВАНИЯ ВНУТРЕННИ

1:4

СУМКИ

И ПОДКЛАДКА)

САНИ

ТКАНИ

←
1:3

ЕГО НАКЛАДНОГО КАРМАНА

ШЛЕВКА

2 ДЕТ.
ИЗ ОСН. ТКАНИ

→
1:5

1:5

↑ К КОКЕТКЕ ПЕРЕДНЕЙ СТЕНКИ

ЦЕЛЬНОКРОЕЕННАЯ М

НИЖНЕГО КАРМАНА-

←
1:4

→
1:6

1 ДЕТ. ИЗ ПОДКЛАД

↓ К КРАЮ КАРМАНА

2:5
↓

1:6

ЕШКОВИНА

ОТДЕЛЕНИЯ

←
1:5

▪ ТКАНИ

2:6
↓

РЕМЕШОК 1 ДЕТ. ИЗ ОСН. ТКАНИ

УДЛИНИТЬ ДО 120-130 СМ

1:2
↓

ПЕРЕДНЯЯ СТЕНКА, ВЕРХН. ДЕ
(КОКЕТКА С ЦЕЛЬНОКРОЕННЫМ ПОДЗОРОМ)

ЛИНИЯ СОВМЕЩЕНИЯ С ДЕТАЛЬЮ НИЗА

ЗАСТРОЧИТЬ ДО МЕТКИ

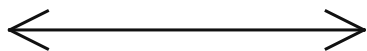
ВХОД В НАРУЖНЫЙ КАРМАН-ОТДЕЛЕНИЕ

1 ДЕТ. ИЗ ОСН. ТКАНИ

2:5

1:5
↑

МЕШКОВИНА
ВНУТРЕННЕГО
НАКЛАДНОГО
КАРМАНА



2 ДЕТ. ИЗ ПОДКЛАД. ТКАНИ

К НИЖНЕМУ КРАЮ ОБТАЧКИ ↑



2:6
→

2:5

2:6

ЦЕЛЫНОКРОЕННАЯ

МЕШКОВИНА

ВНЕШНЕГО И ВНУТРЕННЕГО

ВРЕЗНЫХ КАРМАНОВ

ЗДЕТ. ИЗ ПОДКЛАД. ТКАНИ

К ВЕРХНЕМУ КРАЮ ОБТАЧКИ

1:6

Сумка-кроссбоди с открытым передним карманом



Приветствую, коллега-рукодельница!

Предлагаю сшить интересную небольшую сумочку, очень удобную для прогулок по городу. В ней 4 кармана, два внутренних и 2 наружных, а значит может поместиться много нужных мелочей.

Габариты 22 x 14 x 7 см. Длина ремешка 120-130 см, варьируйте под свой рост.

Рекомендованный материал: текстиль средней жесткости или не толстый кожзам.

Фурнитура:

1 молния 24 см (вход в сумку),

2 молнии (карманы) по 17 см (с учётом припусков),

2 рамки 20 мм,

1 регулятор 20 мм (опционально, лично я обошлась без него, т. к. точно знала, что владелица будет носить эту сумку исключительно наискосок через плечо).

Потребуется ткани:

Основная:

- 65 x 35 см, если для ремня воспользуетесь готовой лентой-стропой,
- или 130 x 40см, если будете кроить ремень поперечно,
- или 75 x 130, если будете кроить ремень продольно. В 2 последних случаях не избежать больших остатков.

Подкладочная: 100 x 50 см.

Выкройка ремня сделана для текстильной сумки – с припусками в одно сложение. Но я шила образец из кожзама по вот такому МК, поэтому кроила иначе. Как вы понимаете, ремешок – это всегда зона вашей фантазии.

Также я ввела в выкройку термин «подзор». Он, конечно, из области пошива одежды и обозначает деталь из основной ткани, пришитой к мешковине кармана, чтобы расстёгнутый карман выглядел эстетично. Посчитала использование этого термина уместным, да и как ещё было написать, что кокетка удлиняется вглубь кармана?

Порядок шитья

1. Раскраиваем все детали, внешние и внутренние. Понетьте, пожалуйста, на основных деталях верх и низ, потому что верхние и нижние вытачки чуть-чуть отличаются.
2. Изготавливаем ремешок и шлёвки.
3. Выполняем на детали переднего кармана(стенке) вышивку или аппликацию, если предусмотрено.
4. Выполняем оба врезных кармана на молнии, а также изготавливаем и нашиваем внутренний накладной карман.



5. Отгибаем цельнокроенную обтачку переднего кармана на изнанку, отстрачиваем сгиб по лицу.

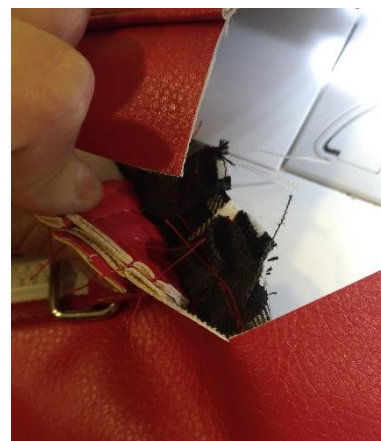


6. Пришиваем мешковину открытого переднего кармана к деталям стенки и кокетки.



7. Совмещаем верх кармана с кокеткой по меткам, застрачиваем до указанных точек. Передняя стенка готова, можно приступить к сборке сумки.

8. Вшиваем молнию входа в сумку. Сначала только к лицевым деталям, припуск 1 см. Потом подшиваем детали подкладки, по этой же строчке, но (важно!) оставьте не пришитыми начало и конец деталей примерно на 2 см.



9. Отстрочите молнию по лицу, но (важно!) разложите детали так, чтоб отделочный шов проходил только по детали верха и тесьме молнии, не захватывая ни деталь, ни припуск подкладки. Подкладку отутюжьте, чтоб она не попадала в зубцы молнии при открывании.
10. Наденьте рамки на шлёвки, сложите шлёвки вдвое, наложите их на лицевую сторону в нужных местах и закрепите на сумке строчкой 5мм от края.
11. Сложите детали стенок лицом к лицу, выполните боковые швы, затем нижний шов.
12. Застрочите вытачки дна и верха.

13. Всё тоже самое повторите с деталями подкладки, не забыв раскрыть молнию и оставить отверстие для выворачивания в нижнем шве.
14. Скрепите строчкой припуски верхних вытачек внешнего и внутреннего мешка сумки. Они у нас пока что разъединены.
15. Выверните сумку и зашейте отверстие в дне подкладки.
16. Закрепите ремешок на рамках.

Как видите, сложного тут немного, но надо просто быть внимательными при вшивании молнии верха. Может, существуют другие способы крепления шлевок в верхних вытачках, но я себе придумала такой, им и пользуюсь.

Если возникнут вопросы, то поболтать со мной можно в ВК <https://vk.com/patchvaryk> или ИГ <https://www.instagram.com/patchvaryk/>

Успехов в творчестве!