

Данные для разных размеров приведены последовательно через тире.
Если стоит только одно число, то оно относится ко всем размерам.

101 А, В, С Анораки ••

Размеры 36, 38, 40, 42, 44

Длина по спинке: А — ок. 77 см, В — ок. 83 см, С — ок. 88 см.

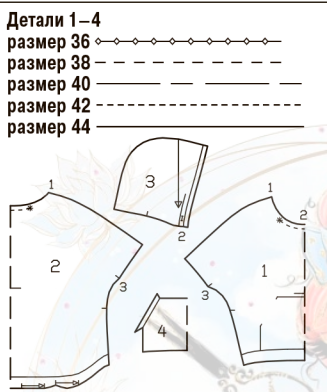
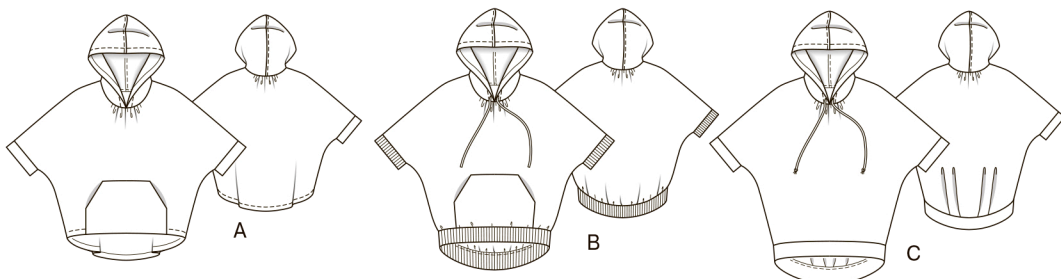
Вам потребуется:

Анорак А. Трикотажное полотно с эластаном 2,00–2,25–2,25–2,30–2,30 м шириной 150 см; флизелин G 785; флизелин формбанд; косая бейка 0,70 м шириной 4 см.

Анорак В. Креп-сатин 2,15–2,20–2,20–2,25–2,25 м шириной 135 см; кругловязаное полотно в резинку 0,55 м шириной 35/70 см для всех размеров; флизелин G 785; флизелин формбанд; косая бейка 0,70 м шириной 4 см.

Анорак С. Вязаное полотно букле 2,20–2,20–2,25–2,30–2,30 м шириной 140 см; флизелин G 785; флизелин формбанд; косая бейка 0,70 м шириной 4 см; шнур 1,80 м толщиной ок. 3 мм.

Рекомендуемые ткани: мягко драпирующиеся ткани/трикотажные полотна/вязаные полотна с эластаном или без него.



Бумажная выкройка:

Перенести детали выкройки. Обратите внимание на линии и данные именно для моделей 101 А, 101 В и 101 С. Детали бумажной выкройки наложить на ткань/трикотажное полотно/вязаное полотно согласно плану раскладки и приколоть. Детали а—с вычертить прямо на ткани/трикотажном полотне/вязаном полотне/кругловязаном полотне в резинку.

Припуски:

На швы и по срезам — 1,5 см, на подгибку низа анорака А — 2,5 см. Для деталей а—с припуски уже учтены в приведенных размерах.

Раскрой:

Анорак А

Из трикотажного полотна с эластаном:

- 1 Перед, цельнокроеный с рукавом, со сгибом 1x
- 2 Спинка, цельнокроеная с рукавом, со сгибом 1x
- 3 Капюшон 4x
- 4 Карман со сгибом 1x
- а) 2 манжеты длиной по 37–38–39–40–41 см и шириной по 11 см, включая припуски.

Анорак В

Из креп-сатина:

- 1 Перед, цельнокроеный с рукавом, со сгибом 1x
- 2 Спинка, цельнокроеная с рукавом, со сгибом 1x
- 3 Капюшон 2x
- 4 Карман со сгибом 1x
- с) завязка (раскрой по косой) длиной 120 см и шириной 3 см, включая припуски.

Из кругловязаного полотна в резинку:

- а) 2 манжеты длиной по 37–38–39–40–41 см и шириной по 11 см, включая припуски;
- б) 2 детали пояса по нижнему срезу длиной по 55–57–59–61–63 см и шириной по 15 см, включая припуски.

Анорак С

Из вязаного полотна букле:

- 1 Перед, цельнокроеный с рукавом, со сгибом 1x
- 2 Спинка, цельнокроеная с рукавом, со сгибом 1x
- 3 Капюшон 2x

а) 2 манжеты длиной по 37–38–39–40–41 см и шириной по 11 см, включая припуски;

б) 2 детали пояса по нижнему срезу длиной по 55–57–59–61–63 см и шириной по 15 см, включая припуски.

Прокладка (А, В): см. участки деталей на плане раскладки, выделенные серым цветом. **Анорак А, В, С:** флизелин формбанд приутюжить вдоль плечевых срезов переда, а также вдоль срезов горловин по бокам от меток-звездочек, при этом цепной шов на флизелине должен совмещаться с вычерченной линией шва на детали кроя.

Пошив:

Анорак А

Рекомендации по работе с трикотажными/вязаными полотнами: детали кроя из трикотажных/вязаных полотен стачиваются специальным эластичным стежком или узким зигзагообразным стежком.

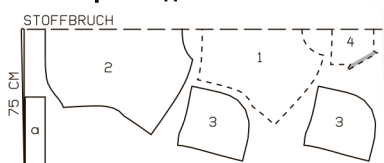
■ С каждой стороны единой строчкой выполнить плечевой шов и верхний шов рукава. Припуски каждого шва обметать вместе и заутюжить назад.

■ **Сборка горловины.** Срезы горловин присборить между метками-звездочками: срез горловины переда — до длины 12 см, срез горловины спинки — до длины 10 см. Сборку равномерно распределить. Для фиксации сборки отрезки косой бейки наложить с изнаночной стороны на сборку, с лицевой стороны проложить строчки в уже имеющиеся строчки присборивания.

■ По 2 детали капюшона сметать изнаночными сторонами, далее детали обрабатывать как однослойные.

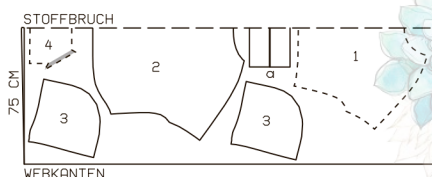
■ **Капюшон.** На капюшоне выполнить средний шов. Припуски шва срезать до ширины 1 см, обметать вместе и заутюжить на левую

Планы раскладки



Анорак А
Трикотажное полотно с эластаном шириной 150 см
Размер 36

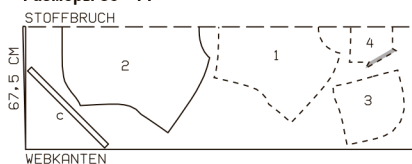
Размеры 38–44



Анорак В
Креп-сатин шириной 135 см
Размеры 36–44

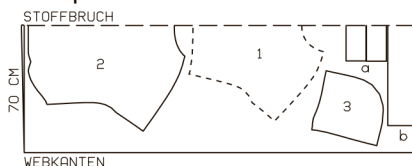
Кругловязаное полотно в резинку шириной 35/70 см

Размеры 36–44



Анорак С
Вязаное полотно букле шириной 140 см
Размеры 36–44

Ткань/трикотажное полотно/вязаное полотно/кругловязаное полотно с резинку сложить вдвое лицевой стороной вовнутрь.



часть капюшона. Левую часть капюшона отстрочить с лицевой стороны на расстоянии 7 мм от среднего шва. Цельнокроеную обтачку лицевого выреза капюшона отвернуть на изнаночную сторону и настрочить по разметке. Капюшон втачать в горловину, совместив передние края капюшона с линией середины переда. Припуски шва обметать вместе и заутюжить вниз.

■ Цельнокроенные обтачки косых срезов кармана (входы в карман) заутюжить по линиям сгибов на изнаночную сторону. Обтачки приметать. Припуски по верхнему и боковым срезам кармана заутюжить на изнаночную сторону. Карман наложить на переда лицевой стороной к лицевой стороне, совместив линию нижнего края кармана с размеченной линией нижнего края анорака, при этом карман направлен вниз. Нижний срез кармана притачать по линии нижнего среза анорака. Карман вверх пока не отворачивать.

■ С каждой стороны единой строчкой выполнить боковой шов и нижний шов рукава до поперечной метки (контрольная метка 3).

■ Припуск на подгибку низа заутюжить на изнаночную сторону и настрочить на расстоянии 2 см. Карман отвернуть вверх (изнаночной стороной к лицевой стороне) и приколоть к переду по линии совмещения. Верхний и боковые края кармана настрочить в край.

■ Манжеты. На каждой манжете стачать короткие срезы. Манжету притачать к нижнему срезу рукава, совместив шов манжеты

с нижним швом рукава. Припуски шва заутюжить вверх.

Анорак В

■ С каждой стороны единой строчкой выполнить плечевой шов и верхний шов рукава. Припуски каждого шва обметать вместе и заутюжить назад.

■ Сборка горловины — см. анорак А.

■ На передних краях капюшона обметать петли по разметке в качестве прорезов для кулиски, предварительно приутюжив с изнаночной стороны лоскутки прокладки для уплотнения. Капюшон — см. анорак А. Цельнокроеную обтачку лицевого выреза капюшона подвернуть и застрочить по разметке.

■ Завязку сложить вдоль пополам лицевой стороной вовнутрь. На расстоянии 7 мм от сгиба проложить строчку. Завязку вывернуть и приутюжить. Завязку вдеть в кулиску капюшона.

■ Цельнокроенные обтачки косых срезов кармана (входы в карман) заутюжить по линиям сгибов на изнаночную сторону. Обтачки приметать. Припуски по верхнему и боковым срезам кармана заутюжить на изнаночную сторону. Карман приколоть к переду по разметке, верхний и боковые края кармана настрочить в край. Нижний срез кармана приметать.

■ С каждой стороны единой строчкой выполнить боковой шов и нижний шов рукава до поперечной метки (контрольная метка 3).

■ Манжеты — см. модель А.

■ На поясе по нижнему срезу выполнить

боковые швы. Пояс сложить вдоль пополам лицевой стороной наружу и приутюжить. Продольные срезы пояса притачать вместе, растягивая, к нижним срезам переда и спинки, совместив боковые швы. При этом на спинке пояс растянуть немного больше, чем на спинке.

Анорак С

Рекомендации по работе с трикотажными/вязаными полотнами — см. анорак А.

■ С каждой стороны единой строчкой выполнить плечевой шов и верхний шов рукава. Припуски каждого шва обметать вместе и заутюжить назад.

■ Сборка горловины — см. анорак А.

■ На передних краях капюшона обметать петли по разметке в качестве прорезов для кулиски, предварительно приутюжив с изнаночной стороны лоскутки прокладки для уплотнения. Капюшон — см. анорак А. В кулиску капюшона вдеть шнур, на концах шнура завязать по узелку.

■ На спинке заложить и заметать складки в направлении меток-стрелок.

■ С каждой стороны единой строчкой выполнить боковой шов и нижний шов рукава до поперечной метки (контрольная метка 3).

■ Манжеты — см. модель А.

■ На поясе по нижнему срезу выполнить боковые швы. Пояс сложить вдоль пополам лицевой стороной наружу и приутюжить. Продольные срезы пояса притачать вместе, растягивая, к нижним срезам переда и спинки, совместив боковые швы. Припуски шва заутюжить вверх.



2a

1a



einreihen auf 10cm
gather to 10cm (4")
ПРИСБОРИТЬ ДО 10см

2b

1a



1b



2c



1b



1c

rückwärtige Mitte Stoffruch Fadenlauf
center back fold straight grain
ЗАДНЯЯ СЕРЕДИНА СГИБ ДОЛГЕВАЯ НИТЬ

Taille

waist

ТАЛИЯ

2d

1c



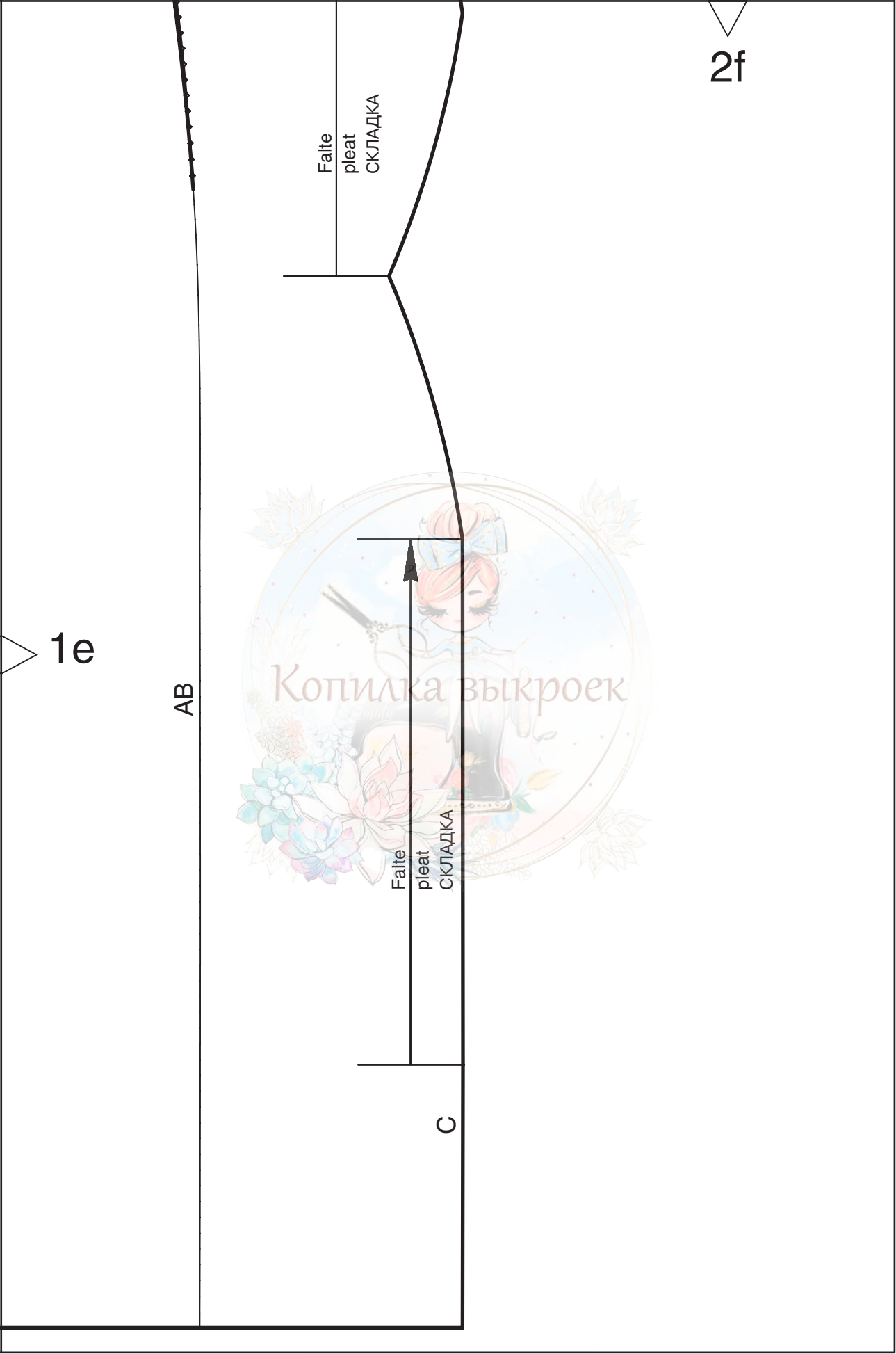
1d

2e

1d



1e



1e

AB

C

Falte
pleat
СКЛАДКА

Falte
pleat
СКЛАДКА

2f



4a



3a

2a

4b



3b

3a

2b

4c

3

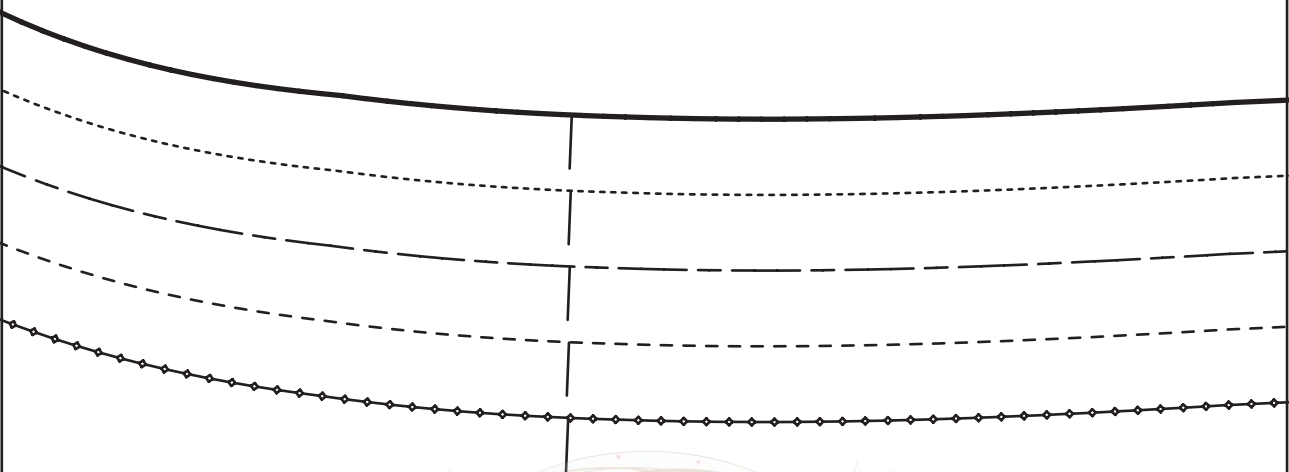


3b

3c

2c

4d



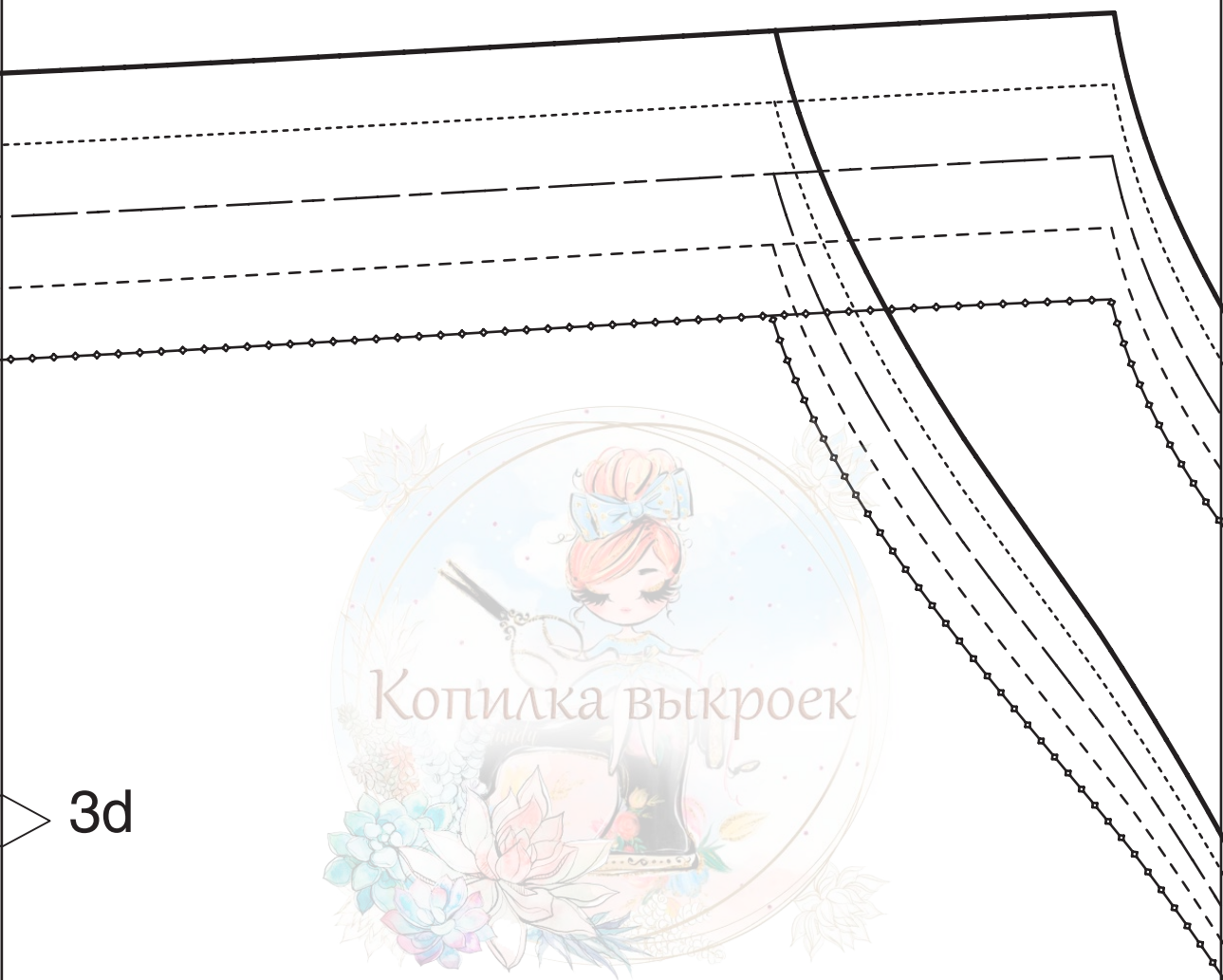
3c

3d

2d

4e

3e



3d

2e

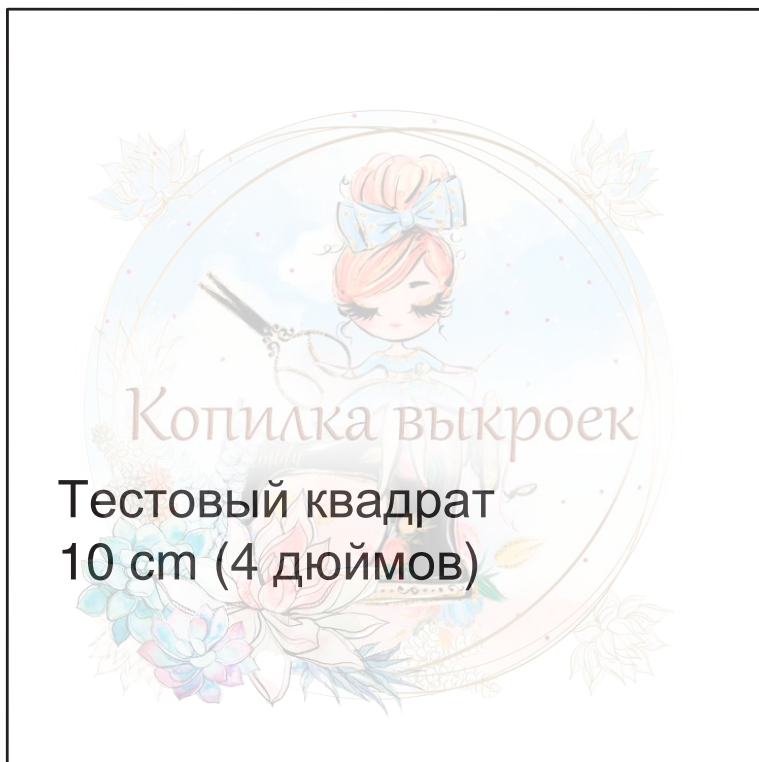
4f

3e



2f

6a



5a

4a

6b

5a

5b



4b

6c

5b

5c



4c

6d

44

36

5c



BC
3

2

4d

5d

6e

Ω



Durchzug
casing
BC КУЛИСКА

Besatz Umbruch
facing fold
ОБТАЧКА, ПОДБОРТ СГИБ

5d

4e

5e

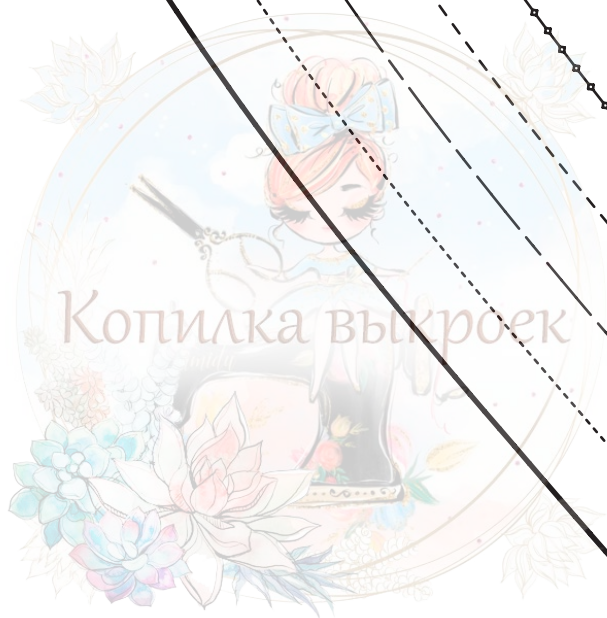
6f



5e

4f

8a



6a

7a

8b



7b

7a

6b

8c

7b



7c

6c

3

8d

7d

7c

6d

rückwärtige Mitte Naht
center back seam
ЗАДНЯЯ СЕРЕДИНА ШОВ



8e

7d

7e

6e

Копилка выкроек



7e



6f

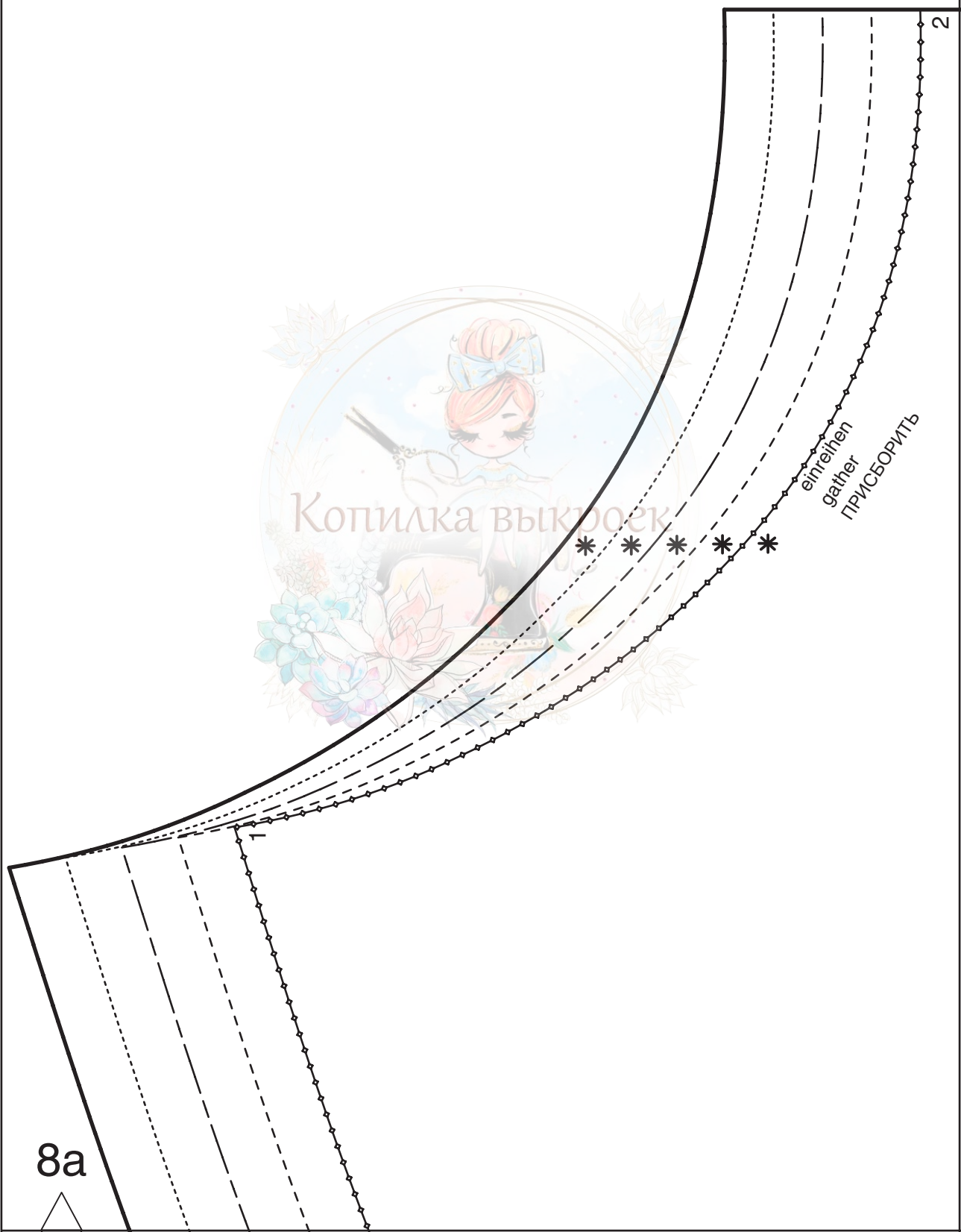
9a

2

Копилка выкроек

einreihen
gather
ПРИСБОРИТЬ

8a



9a

9b

Линия середины перед сгиб долевая нить
center front fold straight grain
vordere Mitte Stoffbruch Fadenlauf



8b

9b

9c

Taille
waist
ТАЛИЯ



AB

8c

9c

9d



8d

AB Taschenanstöß
pocket placement
ЛИНИЯ СОВМЕЩЕНИЯ КАРМАНА

9d

9e

AB

C

Копилка выкроек

Tascheneingriff
pocket opening
ВХОД В КАРМАН

8e

9e

Besatz Umbruch
facing fold
ОБТАЧКА, ПОДБОРТ СГИБ

4



vordere Mitte Stoffbruch Fadenlauf
center front fold straight grain
ЛИНИЯ СЕРЕДИНЫ ПЕРЕДА СГИБ ДОЛЕВАЯ НИТЬ

8f